



ГОСУДАРСТВЕННОЕ УЧРЕЖДЕНИЕ
«ТЕРРИТОРИАЛЬНЫЙ ФОНД ОБЯЗАТЕЛЬНОГО
МЕДИЦИНСКОГО СТРАХОВАНИЯ
ВОЛГОГРАДСКОЙ ОБЛАСТИ»
«ТФОМС ВОЛГОГРАДСКОЙ ОБЛАСТИ»

пр. им. В.И. Ленина, д. 56а, г. Волгоград, 400005, тел. (8442) 53-27-27, факс (8442) 53-27-25
E-mail: general@volgatfoms.ru, <http://www.volgatfoms.ru>

ОКПО 22585604, ОГРН 1023403856123, ИНН 3445916210, КПП 344401001

25 мая 2020 года № 12 – 20 – 169

Руководителям медицинских организаций

Директорам филиалов
«ТФОМС Волгоградской области»

Руководителям СМО

Разработчикам программных продуктов

О дополнении Инструкции по группировке случаев госпитализации в клинико-статистические группы в условиях стационара, дневного стационара и стационара на дому на территории Волгоградской области с 25.05.2020

«ТФОМС Волгоградской области» направляет Вам для использования в работе «Инструкцию по группировке случаев госпитализации в клинико-статистические группы в условиях стационара, дневного стационара и стационара на дому на территории Волгоградской области с мая 2020» (далее – Инструкция на 2020 год) в связи с внесением дополнений в пункт 5.21 Инструкции на 2020 год. На сайте «ТФОМС Волгоградской области» www.volgatfoms.ru в разделе «Нормативные документы» подразделе «Нормативно-правовые документы в сфере ОМС Волгоградской области» - Документы «ТФОМС Волгоградской области» - Письма «ТФОМС Волгоградской области» в адрес СМО и МО будут размещены нормативные документы для работы по КСГ в 2020 году – файлы «Расшифровка групп КС» и «Расшифровка групп ДС» формата Excel.

Дополнительно «ТФОМС Волгоградской области» сообщает, что медицинские организации, в которых согласно приказам комитета здравоохранения Волгоградской области в целях предупреждения и распространения новой коронавирусной инфекции, вызванной COVID-19, коечный фонд всех или части отделений круглосуточного стационара **перепрофилирован в койки инфекционного профиля**, при формировании реестров сведений (счетов) по случаям оказания медицинской помощи пациентам, госпитализированным в перепрофилированные отделения, в качестве профиля оказанной медицинской помощи указывается «**инфекционные болезни**», в качестве профиля коек указывается «**инфекционные**». В качестве специальности медицинского работника, оказывающего медицинскую помощь в перепрофилированном отделении, указывается специальность, соответствующая имеющемуся действующему сертификату специалиста. Например, при госпитализации пациента в перепрофилированное инфекционное отделение, ранее (до перепрофилирования) имеющее профиль «кардиологическое», в реестре сведений (счета) должно быть указано: профиль оказанной медицинской помощи

«инфекционные болезни», специальность медицинского работника «кардиология», профиль коек – «инфекционные». Данный порядок формирования счетов распространяется на случаи оказания медицинской помощи в перепрофилированных отделениях медицинских организаций, представленные на регистрацию в «ТФОМС Волгоградской области» в реестрах сведений с 26.05.2020 года.

Обращаем Ваше внимание, что отнесение к КСГ st12.008.1 «Другие инфекционные и паразитарные болезни, взрослые COVID-19» (легкой степени тяжести) осуществляется в соответствии со следующими основными диагнозами (классификационный критерий):

U07.1 «Коронавирусная инфекция, вызванная вирусом COVID-19, вирус идентифицирован (подтвержден лабораторным тестированием независимо от тяжести клинических признаков или симптомов)» и возраста пациента от 18 лет и старше

или U07.2 «Коронавирусная инфекция, вызванная вирусом COVID-19, вирус не идентифицирован (COVID-19 диагностируется клинически или эпидемиологически, но лабораторные исследования неубедительны или недоступны)» и возраста пациента от 18 лет и старше.

Отнесение к КСГ st12.009.1 «Другие инфекционные и паразитарные болезни, дети COVID-19» (легкой степени тяжести) осуществляется на основе классификационного критерия основной диагноз U07.1 или U07.2 и возраста пациента до 18 лет.

Отнесение к КСГ st23.004.1 «Пневмония, плеврит, другие болезни плевры (COVID-19)» осуществляется на основе классификационного критерия дополнительного (сопутствующего) диагноза U07.1 или U07.2.

Отнесение к КСГ st12.013.2 «Грипп и пневмония с синдромом органной дисфункции (среднетяжелое течение COVID-19)» осуществляется на основе сочетания классификационного критерия дополнительного (сопутствующего) диагноза U07.1 или U07.2 и иного классификационного критерия «i3» - непрерывное проведение искусственной вентиляции легких в течение менее 120 часов.

Отнесение к КСГ st12.013.1 «Грипп и пневмония с синдромом органной дисфункции (тяжелое течение COVID-19)» осуществляется на основе сочетания классификационного критерия дополнительного (сопутствующего) диагноза U07.1 или U07.2 и иного классификационного критерия «i4» - непрерывное проведение искусственной вентиляции легких в течение 120 часов и более.

При этом при выставлении счетов по вышеуказанным КСГ, при проведении экспертных мероприятий информация будет сопоставляться с официальными данными «Федерального регистра больных с COVID-19 и подозрением на него».


Приложение: на 67 л. в 1 экз.

Директор



Т.В.Самарина

Мызгин Алексей Владимирович, (8442) 53-27-42



ИНСТРУКЦИЯ

по группировке случаев, в том числе правила учета классификационных критериев, в условиях стационара, дневного стационара и стационара на дому на территории Волгоградской области с 25.05.2020

Введение

Настоящая Инструкция разработана в целях реализации методических рекомендаций по способам оплаты медицинской помощи за счет средств обязательного медицинского страхования (далее – Рекомендации), одобренных решением рабочей группы Министерства здравоохранения Российской Федерации по подготовке методических рекомендаций по реализации способов оплаты медицинской помощи в рамках программы государственных гарантий бесплатного оказания гражданам медицинской помощи и направленных в субъекты Российской Федерации совместным письмом от 12.12.2019 Министерства здравоохранения Российской Федерации № 11-7/И/2-11779 и Федерального фонда обязательного медицинского страхования № 17033/26-2/и, «Инструкцией по группировке случаев, в том числе правила учета классификационных критериев, и подходам к оплате медицинской помощи в амбулаторных условиях по подушевому нормативу финансирования (письмо Федерального фонда обязательного медицинского страхования от 13.12.2019 № 17151/26-1/и)» «Инструкцией по группировке случаев, в том числе правила учета классификационных критериев, и подходам к оплате медицинской помощи в амбулаторных условиях (письмо Федерального фонда обязательного медицинского страхования от 21.02.2020 № 2493/26-1/и), писем Минздрава России и ФФОМС от 25.03.2020 № 11-8/и/2-3524/4059/30/и, ФФОМС от 26.03.2020 № 4124/30/и и от 31.03.2020 № 4150/26-2/2274.

Инструкция содержит описание алгоритмов формирования различных КСГ с учетом установленных критериев группировки, которые должны быть применены при разработке программного обеспечения, осуществляющего отнесение случаев к КСГ. Также в Инструкции отражены подходы к оплате прерванных случаев лечения, к оплате по двум КСГ в рамках одного случая лечения, правила применения поправочных коэффициентов особенности формирования отдельных КСГ в условиях круглосуточного и дневного стационаров.

I. ПОДХОДЫ К ОПЛАТЕ МЕДИЦИНСКОЙ ПОМОЩИ В УСЛОВИЯХ КРУГЛОСУТОЧНОГО И ДНЕВНОГО СТАЦИОНАРОВ

1. Основные подходы к группировке случаев

В качестве критериев группировки в данной модели КСГ используются:

- Диагноз (код диагноза в соответствии со справочником «Международная статистическая классификация болезней и проблем, связанных со здоровьем, 10-го пересмотра» (далее – МКБ 10));
- Хирургическая операция и (или) другая применяемая медицинская технология (код в соответствии с Номенклатурой медицинских услуг, утвержденной приказом Министерства здравоохранения Российской Федерации от 13.10.2017 № 804н (далее – Номенклатура)), а также, при необходимости, конкретизация медицинской услуги в зависимости от особенностей ее исполнения (иной классификационный критерий);
- Схема лекарственной терапии;
- МНН лекарственного препарата;
- Возрастная категория пациента;
- Сопутствующий диагноз и/или осложнения заболевания (код по МКБ 10);
- Оценка состояния пациента по шкалам: шкала оценки органной недостаточности у пациентов, находящихся на интенсивной терапии (Sequential Organ Failure Assessment, SOFA), шкала оценки органной недостаточности у пациентов детского возраста, находящихся на интенсивной терапии (Pediatric Sequential Organ Failure Assessment, pSOFA), шкала реабилитационной маршрутизации;
- Длительность непрерывного проведения ресурсоемких медицинских услуг (искусственной вентиляции легких, видео-ЭЭГ-мониторинга);
- Количество дней проведения лучевой терапии (фракций);
- Пол;
- Длительность лечения.

К настоящей Инструкции прилагается Расшифровка групп в соответствии с МКБ 10 и Номенклатурой, представленная в виде файла «*Расшифровка групп*» формата MSExcel. Данная

Расшифровка представлена отдельно для круглосуточного и дневного стационара (пометки «КС» и «ДС»).

1.1. Справочники Расшифровки групп

Файл «Расшифровка групп» имеет одинаковую структуру для круглосуточного и дневного стационаров и состоит из следующих листов, содержащих соответствующие справочники:

- «КСГ» – перечень КСГ и соответствующих коэффициентов относительной затратоемкости, утвержденных Рекомендациями, с распределением КСГ по профилям медицинской помощи;
- «МКБ 10» – справочник кодов МКБ 10 с указанием для каждого кода, включенного в группировку, номеров КСГ, к которым может быть отнесен данный код диагноза;
- «Номенклатура» – справочник кодов Номенклатуры с указанием для каждого кода услуги, включенного в группировку, номеров КСГ к которым может быть отнесен данный код;
- «Схемы лекарственной терапии» - справочник схем лекарственной терапии при злокачественных новообразованиях (кроме лимфоидной и кроветворной тканей) с указанием для каждой схемы номера КСГ, к которой может быть отнесен случай госпитализации с применением данной схемы;
- «МНН ЛП в сочетании с ЛТ» - справочник МНН лекарственных препаратов (сочетания МНН лекарственных препаратов), применяемых в сочетании с лучевой терапией, с указанием для каждой позиции номеров КСГ, к которым может быть отнесен случай госпитализации с применением данного МНН лекарственного препарата (сочетания МНН лекарственных препаратов);
- «Группировщик» – таблица, определяющая однозначное отнесение каждого пролеченного случая к конкретной КСГ на основании всех возможных комбинаций классификационных критериев;
- «Группировщик детальный» – таблица, соответствующая листу «Группировщик», с расшифровкой кодов основных справочников;
- «Структура справочников» – таблица, определяющая названия столбцов всех листов файла, а также обозначения кодов, вводимых в файл в дополнение к кодам основных справочников.

1.1.1. Справочник КСГ

В файле MSExcel «Расшифровка групп» на листе «КСГ» содержится перечень КСГ и соответствующих коэффициентов затратоемкости, утвержденных Рекомендациями в следующем формате:

Структура справочника «КСГ»
(лист «КСГ» файла «Расшифровка групп»):

| Наименование столбца | Описание | Примечание |
|--|--|---------------------------------|
| КСГ | Номер КСГ | В соответствии с Рекомендациями |
| Наименование КСГ | Наименование КСГ | |
| КЗ | Коэффициент относительной затратоемкости КСГ | |
| КУ | Управленческий коэффициент, применяемый к КСГ | |
| Отсутствие влияния коэффициента уровня (подуровня) | Отметка по группам (подгруппам), на которые не влияет коэффициент уровня, принятый для уровня (подуровня) медицинской помощи | |

| Наименование столбца | Описание | Примечание |
|---|--|--|
| Отсутствие влияния на размер оплаты длительности госпитализации | Отметка по группам, на оплату по которым не влияет длительность госпитализации (коэффициент изменения размера оплаты к которым не применяется) | По некоторым КСГ лекарственной терапии ряда заболеваний, на которые не влияет длительность госпитализации, при условии соблюдения режима введения лекарственных препаратов согласно инструкциям по применению лекарственных препаратов для медицинского применения. При несоблюдении режима введения применяется отдельный коэффициент изменения размера оплаты. |
| Условия оказания помощи | Условия оказания медицинской помощи | 1 – стационарно, 2 – в дневном стационаре |
| КСЛП | Условия применения коэффициентов сложности лечения пациента | <p>1 – Сложность лечения пациента, связанная с возрастом (госпитализация детей до дня исполнения 1 года) – исключение составляют КСГ st17.001 - st17.007</p> <p>2 – Сложность лечения пациента, связанная с возрастом (госпитализация детей от 1 года до 4 лет)</p> <p>4 – Сложность лечения пациента, связанная с возрастом (лица 75 лет и старше) (в том числе, включая консультацию врача-гериатра) – исключение составляет КСГ st38.001, а также случаи госпитализации на геронтологические профильные койки</p> <p>5 – Сложность лечения пациента при наличии у него старческой астении – применяется в случае госпитализации на геронтологические профильные койки пациента с основным диагнозом, не включенным в перечень диагнозов, определенных КСГ «Соматические заболевания, осложненные старческой астенией» (т.е. ко всем КСГ кроме st38.001)</p> <p>11 - Проведение однотипных операций на парных органах (перечень возможных однотипных операций на парных органах представлен в данной Инструкции ниже)</p> <p>15 – Проведение I этапа экстракорпорального оплодотворения (стимуляция суперовуляции), I-II этапа (стимуляция суперовуляции, получение яйцеклетки), I-III этапа (стимуляция суперовуляции, получение яйцеклетки, экстракорпоральное оплодотворение и культивирование эмбрионов) без последующей криоконсервации эмбрионов (неполный цикл)</p> <p>16 – Полный цикл экстракорпорального оплодотворения с криоконсервацией эмбрионов</p> <p>17 – Размораживание криоконсервированных эмбрионов с последующим переносом эмбрионов в полость матки (криоперенос)</p> |

| Наименование столбца | Описание | Примечание |
|----------------------|---|---|
| КИРО | Коэффициент изменения размера оплаты по прерванным случаям, определенным Тарифным соглашением на текущий год. Применяется к тарифу КСГ. | <p>0 – КИРО не применяется</p> <p>1 - длительность случая 3 койко-дня (дней лечения) и менее и пациенту выполнена хирургическая операция либо другое вмешательство, являющиеся классификационным критерием отнесения данного случая лечения к конкретной КСГ вне зависимости от сочетания с результатами обращения за медицинской помощью</p> <p>2 - длительность случая 3 койко-дня (дней лечения) и менее, но хирургическое лечение либо другое вмешательство, определяющее отнесение к КСГ не проводилось и критерием отнесения в случае является код диагноза по МКБ 10 вне зависимости от сочетания с результатами обращения за медицинской помощью;</p> <p>3 – длительность случая 4 койко-дня (дней лечения) и более и пациенту выполнена хирургическая операция либо другое вмешательство, являющиеся классификационным критерием отнесения данного случая лечения к конкретной КСГ в сочетании с результатами обращения за медицинской помощью (Классификатор V009) 102, 105, 107, 110, 202, 205, 207</p> <p>4 – длительность случая 4 койко-дня (дней лечения) и более, но хирургическое лечение либо другое вмешательство, определяющее отнесение к КСГ не проводилось, в сочетании с результатами обращения за медицинской помощью (Классификатор V009) 102, 105, 107, 110, 202, 205, 207</p> <p>5 – случаи с несоблюдением режима введения лекарственного препарата (дней введения в схеме) согласно инструкции к препарату при длительности случая 3 койко-дня (дня лечения) и менее вне зависимости от результата обращения за медицинской помощью</p> <p>6 – случаи с несоблюдением режима введения лекарственного препарата (дней введения в схеме) согласно инструкции к препарату при длительности случая 4 койко-дня (дня лечения) и более в сочетании с результатами обращения за медицинской помощью (Классификатор V009) 102, 105, 107, 110, 202, 205, 207</p> |

1.1.2. Справочник МКБ 10

В файле MSExcel «Расшифровка групп» на листе «МКБ 10» содержится справочник МКБ 10, в котором каждому диагнозу соответствуют номера КСГ, в которые может быть отнесен случай госпитализации с данным диагнозом.

В справочнике МКБ 10 учтены изменения, направленные письмом Министерства здравоохранения Российской Федерации от 05.12.2014 № 13-2/1664.

(лист «МКБ 10» файла «Расшифровка групп»):

| Наименование столбца | Описание | Примечание |
|----------------------|--|---|
| Код по МКБ 10 | Код диагноза в соответствии с МКБ 10 | |
| Диагноз | Наименование диагноза | |
| КСГ1..n | Номера КСГ, к которым может быть отнесен диагноз | |
| Использовано в КСГ | Признак использования кода в качестве критерия группировки КСГ | «True/ИСТИНА» – код диагноза используется в группировке КСГ |

Внимание: диагнозы необходимо кодировать полностью, до пятого знака (трехзначное кодирование допустимо только в случае отсутствия подрубик в МКБ 10).

Для оплаты случаев лечения по КСГ в качестве основного диагноза указывается код по МКБ-10, являющийся основным поводом для госпитализации. Например, если пациент, страдающий сахарным диабетом, госпитализирован в медицинскую организацию с легочной эмболией, для оплаты медицинской помощи в реестре счетов в поле "Основной диагноз" указывается легочная эмболия, в поле "Сопутствующий диагноз" указывается сахарный диабет.

1.1.3. Справочник Номенклатуры

В файле MS Excel «Расшифровка групп» на листе «Номенклатура» содержится справочник кодов Номенклатуры, с указанием для каждого кода услуги, включенной в группировку, номеров КСГ, к которым может быть отнесен данный код. Справочник Номенклатуры представлен разделом A16 в полном объеме, с некоторыми исключениями, а также отдельными кодами из других разделов.

Структура справочника «Номенклатура»
(лист «Номенклатура» файла «Расшифровка групп»):

| Наименование столбца | Описание | Примечание |
|----------------------|---|---|
| Код услуги | Код хирургической операции и/или другой применяемой медицинской технологии в соответствии с Номенклатурой | |
| Наименование услуги | Наименование хирургической операции и/или другой применяемой медицинской технологии | |
| КСГ1..n | Номера КСГ, к которым может быть отнесен диагноз | |
| Использовано в КСГ | Признак использования кода в качестве критерия группировки КСГ | «True/ИСТИНА» – код услуги используется в группировке КСГ |

1.1.4. Справочник схем лекарственной терапии

В файле MS Excel «Расшифровка групп» на листе «Схемы лекарственной терапии» содержится справочник схем лекарственной терапии при злокачественных новообразованиях (кроме лимфоидной и кроветворной тканей), в котором каждой схеме соответствуют номера КСГ, к которым относятся случаи госпитализации с применением данной схемы.

В таблице приведен перечень элементов и описание состава справочника «Схемы лекарственной терапии»:

Таблица - Структура справочника «Схемы лекарственной терапии»
(лист «Схемы лекарственной терапии» файла «Расшифровка групп»)

| № | Наименование столбца | Описание | Примечание |
|---|-------------------------------|--|------------------------|
| 1 | Код схемы | Код схемы лекарственной терапии | Значения sh001 - sh904 |
| 2 | МНН лекарственных препаратов | МНН лекарственных препаратов, входящих в состав схемы | |
| 3 | Наименование и описание схемы | Длительность цикла лекарственной терапии, режим дозирования и способ введения лекарственных препаратов | |

| № | Наименование столбца | Описание | Примечание |
|---|-----------------------------------|---|---|
| 4 | Количество дней введения в тарифе | Количество дней введения лекарственных препаратов, оплачиваемых по КСГ | |
| 5 | КСГ | Номер КСГ, к которой может быть отнесена схема лекарственной терапии | |
| 6 | Признак не ЖНВЛП | Признак использования в схеме лекарственного препарата, не входящего в актуальный перечень ЖНВЛП и назначаемого по решению врачебной комиссии | Информация в ячейке носит справочный характер и не влияет на отнесение случая к КСГ |
| 7 | Примечание | Дополнительные пояснения к схемам лекарственной терапии | |
| 8 | Использовано в КСГ | Признак использования кода в качестве критерия группировки КСГ | «True/ИСТИНА» – код услуги используется в группировке КСГ |

В первом столбце справочника приведен код схемы лекарственной терапии, который используется в группировщике для отнесения случаев лечения с применением данной схемы к конкретным КСГ. Перечень схем лекарственной терапии, включенных в группировщик, сформирован путем извлечения данных из соответствующих разделов клинических рекомендаций, размещенных в рубрикаторе Минздрава России.

Во втором столбце приведены лекарственные препараты, входящие в состав лекарственной терапии злокачественных новообразований, применение которых оплачивается в рамках одной КСГ. Часть схем включает монотерапию (применение одного лекарственного препарата), а часть – комбинированную терапию (применение двух и более препаратов). Лекарственные препараты, входящие в состав комбинированных схем терапии, приведены перечислением через знак «+».

Например:

- схема sh001 «абиратерон» - подразумевает применение одного препарата (монотерапия);
- схема sh179 «трастузумаб» - подразумевает применение одного препарата (монотерапия);
- схема sh086 «иринотекан + кальция фолиат + фторурацил»- подразумевает комбинированную терапию (препаратами, входящими в состав схемы FOLFIRI3);
- схема sh143: «наклитаксел + карбоплатин» – подразумевает комбинированную терапию препаратами, входящими в состав схемы, не имеющей общепринятой аббревиатуры.

Также через «+» приведены препараты, не входящие в состав одной схемы лекарственной терапии, но применяющиеся одновременно.

Например:

- схема sh002: «абиратерон + бусерелин»;
- схема sh169: «тамоксифен + бусерелин».

В третьем столбце приведено краткое описание схемы.

В целях настоящей инструкции под циклом химиотерапии понимается введение химиотерапевтических препаратов в рамках определенной схемы химиотерапии. В цикле присутствуют «дни введения» и «дни отдыха». Под курсом химиотерапии понимается последовательное неоднократное применение циклов. При этом первый день последующего цикла начинается сразу после последнего дня предыдущего.

Краткое описание схемы приведено с целью идентификации и правильного кодирования схемы лекарственной терапии ЗНО с последующим отнесением каждого случая лечения с применением данной схемы к конкретной КСГ.

Соответственно, в описание всех схем включены доза лекарственного препарата, длительность цикла и дни введения. В описание некоторых схем включено указание пути введения. Эти признаки позволяют, в частности, дифференцировать схемы, включающие одни и те же лекарственные препараты, но в разных дозах, или с разным путем введения, или с разной длительностью цикла.

При снижении дозы химиотерапевтических препаратов и/или изменении дней введения (увеличение интервала между введениями) по сравнению с указанными в столбце «Наименование и

описание схемы» кодируется схема, указанная в группировщике, при соблюдении следующих условий, отраженных в первичной медицинской документации:

- снижение дозы произведено в соответствии с инструкцией к химиотерапевтическому препарату в связи усилением токсических реакций или с тяжестью состояния пациента;
- изменение дней введения (увеличение интервала между введениями) произведено в связи с медицинскими противопоказаниями к введению препаратов в день, указанный в описании схемы.

При соблюдении вышеуказанных условий снижение дозы и/или увеличение интервала между введениями оплачивается по коду основной схемы лекарственной терапии.

Также в описание включено принятое сокращенное название схемы - при наличии.

Например:

Схема sh018

Наименование схемы: «блеомицин + этопозид + цисплатин».

Описание схемы: «ВЕР: Блеомицин 30 мг в 1-й, 3-й, 5-й дни + этопозид 100 мг/м² в 1-5-й дни + цисплатин 20 мг/м² в 1-5-й дни; цикл 21 день». В описании указаны:

- *сокращенное наименование схемы (ВЕР),*
- *доза препаратов и дни, в которые производится введение (блеомицин 30 мг в 1-й, 3-й, 5-й дни; этопозид 100 мг/м² в 1-5-й дни; цисплатин 20 мг/м² в 1-5-й дни);*
- *длительность цикла – 21 день.*

Описание схем в справочнике не может служить заменой сведениям, изложенным в клинических рекомендациях и инструкциях к лекарственным препаратам, и предназначено не для информирования медицинских работников о возможных вариантах лечения, а для идентификации проведенного лечения в целях его корректного кодирования.

В четвертом столбце приводится количество дней введения лекарственных препаратов, включенных в тариф, то есть в один законченный случай лечения.

Количество дней введения определено на основе режима дозирования схемы, указанной в столбце «Описание схемы».

Например:

Схема sh018 «блеомицин + этопозид + цисплатин».

Описание схемы: «ВЕР: Блеомицин 30 мг в 1-й, 3-й, 5-й дни + этопозид 100 мг/м² в 1-5-й дни + цисплатин 20 мг/м² в 1-5-й дни; цикл 21 день»

Как следует из описания схемы, лекарственные препараты вводятся с первого по пятый дни каждые 21 день, соответственно, количество дней введения – 5.

Количество дней введения не равно длительности госпитализации: больной может находиться в стационаре как до введения лекарственных препаратов, так и после него, например, в связи с развитием нежелательных явлений на фоне лечения.

В справочнике схем лекарственной терапии ряд схем имеют одинаковое описание, но разное количество дней введения в тарифе.

Например:

Схема sh026 «винорелбин + карбоплатин». Описание схемы: Винорелбин 25 мг/м² в 1-й, 8-й дни + карбоплатин АУС 5-6 в 1-й день; цикл 21 день. Количество дней введения в тарифе – 1;

Схема sh026.1 «винорелбин + карбоплатин». Описание схемы: Винорелбин 25 мг/м² в 1-й, 8-й дни + карбоплатин АУС 5-6 в 1-й день; цикл 21 день. Количество дней введения в тарифе – 2.

Из различий в количестве дней введения в тарифе следует, что стоимость схемы sh026 рассчитана исходя из одного введения лекарственных средств в рамках одной госпитализации, а стоимость схемы sh026.1 включает стоимость всех введений лекарственных препаратов, включенных в цикл, в рамках одной госпитализации. Таким образом, предусмотрено два варианта оплаты одной схемы лечения – за введение и за весь цикл.

При этом наличие возможности оплаты за весь цикл (выделение схем с точкой в коде) предусмотрено только для схем, предусматривающих перерыв между введениями лекарственных препаратов, во время которого пациент может нуждаться в круглосуточном либо в ежедневном наблюдении.

В пятом столбце указан номер КСГ, к которому относится случай с применением каждой схемы.

В шестом столбце приведена пометка «не ЖНВЛП», которая относится к схемам лекарственной терапии, в состав которых входят препараты, не включенные в перечень жизненно необходимых и важнейших лекарственных препаратов и назначаемые по жизненным показаниям или в случае индивидуальной непереносимости по решению врачебной комиссии.

В седьмом столбце даны примечания к отдельным схемам.

1.1.5. Справочник МНН лекарственных препаратов

В файле MSExcel «Расшифровка групп» на листе «МНН ЛП в сочетании с ЛТ» содержится справочник МНН лекарственных препаратов (сочетаний МНН лекарственных препаратов), для которых в сочетании с проведением лучевой терапии предусмотрена оплата по отдельным КСГ для лучевой терапии в сочетании с лекарственной терапией. В справочнике каждой позиции соответствуют номера КСГ, к которым может быть отнесен случай проведения лучевой терапии в сочетании с лекарственной терапией.

В таблице приведен перечень элементов и описание состава справочника «МНН ЛП в сочетании с ЛТ»:

Таблица - Структура справочника «МНН ЛП в сочетании с ЛТ»
(лист «МНН ЛП в сочетании с ЛТ» файла «Расшифровка групп»)

| Наименование столбца | Описание | Примечание |
|------------------------------|---|---|
| Код МНН | Код МНН лекарственных препаратов (сочетания МНН лекарственных препаратов) | Значения mt001 - mt017 |
| МНН лекарственных препаратов | Международное непатентованное наименование лекарственных препаратов, применяемых в сочетании с лучевой терапией | |
| Признак не ЖНВЛП | Признак использования в схеме лекарственного препарата, не входящего в актуальный перечень ЖНВЛП и назначаемого по решению врачебной комиссии | Информация в ячейке носит справочный характер и не влияет на отнесение случая к КСГ |
| Примечание | Дополнительные пояснения к схемам лекарственной терапии | |
| КСГ1..n | Номера КСГ, к которым может быть отнесена схема лекарственной терапии | |
| Использовано в КСГ | Признак использования кода в качестве критерия группировки КСГ | «True/ИСТИНА» – код услуги используется в группировке КСГ |

1.2. Описание логической схемы группировщика КСГ

1.2.1. Таблицы «Группировщик» и «Группировщик детальный»

Процесс отнесения случая к КСГ регламентируется таблицами «Группировщик» и «Группировщик детальный» (таблицы идентичны, за исключением того, что «Группировщик детальный» содержит расшифровки кодов МКБ 10, Номенклатуры и КСГ).

«Группировщик» позволяет каждый случай в реестре пролеченных больных, оплата которого производится в рамках системы КСГ, отнести к определенной группе на основании классификационных критериев, которые соответствуют этому случаю. С помощью данной таблицы осуществляется отнесение случаев ко всем КСГ, кроме КСГ st29.007 «Тяжелая множественная и сочетанная травма (политравма)», алгоритм формирования которой описан в разделе «Особенности формирования отдельных КСГ».

Таблица «Группировщик» состоит из столбцов, каждый из которых содержит значение, соответствующее одному классификационному критерию.

Структура таблицы «Группировщик»
(лист «Группировщик» файла «Расшифровка групп»):

| Наименование столбца | Описание | Источник данных и связь с другими справочниками |
|----------------------|---|---|
| Код по МКБ 10 | Код основного диагноза по МКБ 10 | Столбец «Код по МКБ 10» справочника «МКБ 10» |
| Код по МКБ 10 (2) | Код дополнительного диагноза по МКБ 10 | Столбец «Код по МКБ 10» справочника «МКБ 10» |
| Код по МКБ 10 (3) | Код диагноза осложнения по МКБ 10 | Столбец «Код по МКБ 10» справочника «МКБ 10» |
| Код услуги | Код хирургической операции и/или другой применяемой медицинской | Столбец «Код услуги» справочника «Номенклатура» |

| Наименование столбца | Описание | Источник данных и связь с другими справочниками |
|---------------------------------|--|--|
| | технологии в соответствии с Номенклатурой | |
| Возраст | Возрастная категория пациента | Справочник возрастных категорий (приведен далее) |
| Пол | Пол пациента | 1 – мужской, 2 – женский |
| Длительность | Длительность пребывания, дней | 1 – пребывание до 3 дней включительно |
| Диапазон фракций | Диапазон количества дней проведения лучевой терапии (количества фракций) | fr01-05 - количество фракций от 1 до 5 включительно; fr06-07 - количество фракций от 6 до 7 включительно; fr08-10 - количество фракций от 8 до 10 включительно; fr11-20 - количество фракций от 11 до 20 включительно; fr21-29 - количество фракций от 21 до 29 включительно; fr30-32 - количество фракций от 30 до 32 включительно; fr33-99 - количество фракций от 33 включительно и более |
| Иной классификационный критерий | Оценка состояния пациента по шкалам или схема лечения, или длительность оказания ресурсоемких медицинских услуг (искусственной вентиляции легких, видео-ЭЭГ-мониторинга) | it1 - SOFA не менее 5 и непрерывное проведение искусственной вентиляции легких в течение 72 часов и более, рSOFA не менее 4 и непрерывное проведение искусственной вентиляции легких в течение 72 часов и более; it2 - Непрерывное проведение искусственной вентиляции легких в течение 480 часов и более; i3 - непрерывное проведение искусственной вентиляции легких в течение менее 120 часов, i4 - непрерывное проведение искусственной вентиляции легких в течение 120 часов и более sh001 - sh904 - Схема лекарственной терапии (001 - 688, 903, 904); rb2 - 2 балла по шкале реабилитационной маршрутизации (ШРМ); rb3 - 3 балла по шкале реабилитационной маршрутизации (ШРМ); rb4 - 4 балла по шкале реабилитационной маршрутизации (ШРМ); rb5 - 5 баллов по шкале реабилитационной маршрутизации (ШРМ); rb6 - 6 баллов по шкале реабилитационной маршрутизации (ШРМ); rbs - Обязательное сочетание 2-х |

| Наименование столбца | Описание | Источник данных и связь с другими справочниками |
|----------------------|----------|---|
| | | <p>медицинских услуг: B05.069.005 «Разработка индивидуальной программы дефектологической реабилитации», B05.069.006 «Разработка индивидуальной программы логопедической реабилитации»;</p> <p>mt001 - mt017 - код МНН лекарственных препаратов, применяемых в сочетании с лучевой терапией</p> <p>ер1 – Обязательное выполнение магнитно-резонансной томографии с высоким разрешением (3 Тл) по программе эпилептического протокола и проведение продолженного видео-ЭЭГ мониторинга с включением сна (не менее 4 часов)</p> <p>ер2 – Обязательное выполнение магнитно-резонансной томографии с высоким разрешением (3 Тл) по программе эпилептического протокола и проведение продолженного видео-ЭЭГ мониторинга с включением сна (не менее 4 часов) и терапевтического мониторинга</p> <p>противоэпилептических препаратов в крови с целью подбора противоэпилептической терапии</p> <p>ер3 – Обязательное выполнение магнитно-резонансной томографии с высоким разрешением (3 Тл) по программе эпилептического протокола и проведение продолженного видео-ЭЭГ мониторинга с включением сна (не менее 24 часов) и терапевтического мониторинга</p> <p>противоэпилептических препаратов в крови с целью подбора противоэпилептической терапии и консультация врача-нейрохирурга</p> <p>if – Назначение лекарственных препаратов пегилированных интерферонов для лечения хронического вирусного гепатита С</p> <p>nif – Назначение лекарственных препаратов прямого противовирусного действия для лечения хронического вирусного гепатита С в том числе в сочетании с пегилированными интерферонами</p> <p>rpt – Назначение других генно-инженерных препаратов и</p> |

| Наименование столбца | Описание | Источник данных и связь с другими справочниками |
|----------------------|---------------------------------------|---|
| | | селективных иммунодепрессантов, включенных в перечень ЖНВЛП и имеющих соответствующие показания согласно инструкции по применению в соответствии с клиническими рекомендациями mgi – Обязательное выполнение биопсии при подозрении на злокачественное новообразование и проведение диагностических молекулярно-генетических и/или иммуногистохимических исследований |
| КСГ | Номер КСГ, к которой относится случай | Столбец «КСГ» справочника КСГ |

Внимание: если в таблице не содержится значения в соответствующем столбце, то данный классификационный критерий не влияет на группировку.

Пример из таблицы «Группировщик»:

| Код по МКБ 10 | Код по МКБ 10 (2) | Код по МКБ 10 (3) | Код услуги | Возраст | Пол | Длительность | КСГ |
|---------------|-------------------|-------------------|----------------|---------|-----|--------------|----------|
| | P05.0 | | A16.19.010 | 2 | | | st10.002 |
| | P05.2 | | A16.19.010 | 2 | | | st10.002 |
| | P07.3 | | A16.19.010 | 2 | | | st10.002 |
| T24.2 | T32.6 | | | | | | st33.004 |
| T30.2 | T32.1 | | | | | | st33.004 |
| I25.8 | | | A06.10.006 | | | 1 | st25.004 |
| I25.9 | | | A06.10.006 | | | 1 | st25.004 |
| S30.2 | | | | | 2 | | st02.009 |
| T19.8 | | | | | 1 | | st30.005 |
| C00-C80 | | | A16.20.004.001 | | | | st19.002 |
| C. | | D70 | | | | | st19.037 |

1.2.2. Справочник категорий возраста (столбец «Возраст» группировщика)

| Код | Диапазон возраста |
|-----|---|
| 1 | от момента рождения (0 дней) до 28 дней включительно |
| 2 | от 29 до 90 дней включительно |
| 3 | 91 день до дня исполнения 1 года |
| 4 | от момента рождения (0 дней) до 2 лет включительно |
| 5 | от момента рождения (0 дней) до дня исполнения 18 лет |
| 6 | 18 лет и старше |

Категории возраста применяются в трех аспектах, не предполагающих одновременное (совместное) использование всех категорий возраста для классификации случаев в одни и те же КСГ.

1-й аспект применения: диапазоны 1-3 используются для классификации случаев в КСГ st10.001 «Детская хирургия (уровень 1)», КСГ st10.002 «Детская хирургия (уровень 2)» и st17.003 «Лечение новорожденных с тяжелой патологией с применением аппаратных методов поддержки или замещения витальных функций»:

– при возрасте ребенка *от момента рождения до 28 дней* (код 1) случаи классифицируются в КСГ st10.002 или st17.003 по соответствующему коду номенклатуры, независимо от кода диагноза.

– если ребенок родился маловесным, то *по тем же кодам номенклатуры* случай классифицируется в КСГ st10.002 или st17.003 при возрасте от 29 до 90 дней (код 2). При этом, признаком маловесности служит соответствующий код МКБ 10 (P05-P07), который используется как дополнительный диагноз (Код по МКБ 10 (2). Согласно определению МКБ-10 маловесным считается ребенок, имеющий при рождении массу тела менее 2500 г. В столбце «основной диагноз» может быть указан любой диагноз, *который является основным поводом для госпитализации и проведения соответствующего хирургического вмешательства.*

– при возрасте от 91 дня до 1 года (код 3), независимо от диагноза, случай классифицируется в КСГ st10.001 по коду номенклатуры; сюда же следует относить случаи по возрасту от 29 до 90 дней (код 2) без признаков маловесности или недоношенности в качестве вторичного диагноза с указанием кода проведенного вмешательства по номенклатуре.

Также код возраста 1 в сочетании с определенными диагнозами МКБ 10 применяется для отнесения случаев лечения к КСГ st17.005 «Другие нарушения, возникшие в перинатальном периоде (уровень 1)», КСГ st17.006 «Другие нарушения, возникшие в перинатальном периоде (уровень 2)» и КСГ st17.007 «Другие нарушения, возникшие в перинатальном периоде (уровень 3)». Например, диагноз J20.6 «Острый бронхит, вызванный риновирусом» при отсутствии дополнительного кода возраста 1 (*дети от момента рождения до 28 дней*) относится к КСГ st27.010 «Бронхит необструктивный, симптомы и признаки, относящиеся к органам дыхания», при наличии кода 1 – к КСГ st17.007 «Другие нарушения, возникшие в перинатальном периоде (уровень 3)».

2-й аспект применения: диапазон возраста 4 используется для классификации случаев в КСГ st36.003и ds36.004«Лечение с применением генно-инженерных биологических препаратов и селективных иммунодепрессантов» дневного стационара при проведении иммунизации против респираторно-синцициальной вирусной (РСВ) инфекции с применением иммуноглобулина специфического (паливизумаб) (A25.30.035). Дополнительным критерием отнесения в эту КСГ является возраст от момента рождения (0 дней) до 2 лет включительно.

3-й аспект применения: диапазоны возраста 5-6 используются для классификации случаев в большое количество «детских» и «взрослых» групп. При этом, *если случай хирургического вмешательства ребенку до одного года может быть классифицирован в КСГ st10.001 или КСГ st10.002 (приоритет), он классифицируется в эти группы.* Во всех остальных случаях классификация осуществляется в соответствующие КСГ с применением кодов возраста 5-6.

1.2.3. Справочник иных классификационных критериев (столбец «Иной классификационный критерий» группировщика)

| Код | Значение |
|---------------------------|--|
| it1 | Оценка по шкале SOFA не менее 5 и непрерывное проведение искусственной вентиляции легких в течение 72 часов и более или оценка по шкале pSOFA не менее 4 и непрерывное проведение искусственной вентиляции легких в течение 72 часов |
| it2 | Непрерывное проведение искусственной вентиляции легких в течение 480 часов и более |
| i3 | непрерывное проведение искусственной вентиляции легких в течение менее 120 часов |
| i4 | непрерывное проведение искусственной вентиляции легких в течение 120 часов и более |
| sh001-sh688, sh903, sh904 | Номер схемы лекарственной терапии при злокачественных новообразованиях (кроме лимфоидной и кроветворной тканей) в соответствии со справочником «Схемы лекарственной терапии» |
| rb2 | Оценка состояния пациента – 2 балла по ШРМ |
| rb3 | Оценка состояния пациента – 3 балла по ШРМ |
| rb4 | Оценка состояния пациента – 4 балла по ШРМ |
| rb5 | Оценка состояния пациента – 5 балла по ШРМ |
| rb6 | Оценка состояния пациента – 6 балла по ШРМ |
| rhs | Обязательное сочетание 2-х медицинских услуг: B05.069.005 «Разработка индивидуальной программы дефектологической реабилитации», B05.069.006 «Разработка индивидуальной программы логопедической реабилитации». |
| mt001 - mt017 | Код МНН лекарственных препаратов (сочетаний МНН лекарственных препаратов), применяемых в сочетании с лучевой терапией, в соответствии со |

| Код | Значение |
|-----|---|
| | справочником «МНН ЛП в сочетании с ЛТ» |
| ep1 | Обязательное выполнение магнитно-резонансной томографии с высоким разрешением (3 Тл) по программе эпилептического протокола и проведение продолженного видео-ЭЭГ мониторинга с включением сна (не менее 4 часов) |
| ep2 | Обязательное выполнение магнитно-резонансной томографии с высоким разрешением (3 Тл) по программе эпилептического протокола и проведение продолженного видео-ЭЭГ мониторинга с включением сна (не менее 4 часов) и терапевтического мониторинга противосеизмических препаратов в крови с целью подбора противосеизмической терапии |
| ep3 | Обязательное выполнение магнитно-резонансной томографии с высоким разрешением (3 Тл) по программе эпилептического протокола и проведение продолженного видео-ЭЭГ мониторинга с включением сна (не менее 24 часов) и терапевтического мониторинга противосеизмических препаратов в крови с целью подбора противосеизмической терапии и консультация врача-нейрохирурга |
| if | Назначение лекарственных препаратов пегилированных интерферонов для лечения хронического вирусного гепатита С |
| nif | Назначение лекарственных препаратов прямого противовирусного действия для лечения хронического вирусного гепатита С в том числе в сочетании с пегилированными интерферонами |
| pbt | Назначение других генно-инженерных препаратов и селективных иммунодепрессантов, включенных в перечень ЖНВЛП и имеющих соответствующие показания согласно инструкции по применению в соответствии с клиническими рекомендациями* |
| ngi | Обязательное выполнение биопсии при подозрении на злокачественное новообразование и проведение диагностических молекулярно-генетических и/или иммуногистохимических исследований |

*Иной классификационный критерий «pbt» применяется для случаев назначения лекарственных препаратов, не имеющих соответствующих кодов Номенклатуры медицинских услуг с учетом анатомо-терапевтическо-химической классификации (АТХ).

1.2.4. Особенности использования неполного кода МКБ 10

В Группировщике используется обозначение неполного кода МКБ 10 со знаком «.» (С., I.), это означает, что могут использоваться любые знаки после точки. Так, запись С. в КСГ st36.012 «Злокачественное новообразование без специального противоопухолевого лечения» означает, что при любом диагнозе класса «С» в отсутствие иных классификационных критериев случай относится к указанной КСГ. Аналогичным образом в КСГ st25.004 «Диагностическое обследование сердечно-сосудистой системы» запись I. означает, что случай лечения с любым диагнозом соответствующего класса МКБ 10 при проведении инструментальных диагностических исследований и при длительности госпитализации 3 дня и менее относится к данной КСГ.

1.2.5. Особенности использования диапазона кодов МКБ 10

В Группировщике используется обозначение диапазона кодов МКБ 10 со знаком «-» (в частности, С00-С80, D00-D09, Q20-Q28), это означает, что могут использоваться любые коды МКБ 10, входящие в указанный диапазон кодов. Например, следующая запись означает, что схема лекарственной терапии sh024 классифицируется в КСГ st19.027 в комбинации с любым диагнозом класса «С», входящим в диапазон С00-С80:

| Код по МКБ 10 | | | | | Возраст | | | Иной классификационный критерий | КСГ |
|---------------|--|--|--|--|---------|--|--|---------------------------------|----------|
| С00-С80 | | | | | 6 | | | sh024 | st19.027 |

1.2.6. Описание алгоритма группировки с применением таблицы «Группировщик»

По каждому случаю в реестре пролеченных пациентов классификационные критерии КСГ и их комбинации анализируются с помощью таблицы «Группировщик» по следующему алгоритму:

На **первом этапе** необходимо собрать все параметры, которые относятся к случаю оказания медицинской помощи. В таблице представлен полный перечень классификационных критериев в рамках случая оказания медицинской помощи.

| Классификационный критерий | Примечание |
|--|--|
| Код основного диагноза по МКБ 10 (основной диагноз) | В рамках случая является обязательным параметром. |
| Код дополнительного диагноза по МКБ 10 (2) | Возможные варианты значений: один код диагноза по МКБ-10, несколько кодов диагноза по МКБ-10, отсутствует (пустое значение) |
| Код диагноза осложнения по МКБ 10 (3) | Возможные варианты значений: один код диагноза по МКБ-10, несколько кодов диагноза по МКБ-10, отсутствует (пустое значение) |
| Код услуги (код хирургической операции и/или другой применяемой медицинской технологии в соответствии с Номенклатурой) | Указывается код услуги в соответствии с Номенклатурой медицинских услуг. Возможные варианты значений: один код услуги, несколько кодов услуг, отсутствует (пустое значение) |
| Иной классификационный критерий | Указывается код иного классификационного критерия, который определен в справочнике «группировщик» в соответствующем поле. Возможные варианты значений: один код, несколько кодов, отсутствует (пустое значение). Пример всех значений справочника: it1, it2, i3, i4, sh001 – sh904, rb2,rb3, rb4, rb5, rb6, rbs, mt001 – mt017, ep1, ep2, ep3, if, nif, pbt, mgi. |
| Диапазон фракций (диапазон количества дней проведения лучевой терапии) | Указывается код диапазона из справочника, соответствующий фактически оказанному количеству фракций. Возможные варианты значений: один код диапазона (пример: «fr01-05», «fr06-07», «fr08-10», «fr11-20», «fr21-29», «fr30-32», «fr33-99»), отсутствует значение (пустое значение) |
| Код пола пациента | Указывается код пола пациента из справочника (мужской – «1», женский – «2») |
| Диапазон возраста пациента | Диапазон определяется на дату начала госпитализации в круглосуточном и дневном стационаре. Указывается диапазон возраста пациента в соответствии с установленными значениями. Список диапазонов: «от момента рождения (0 дней) до 28 дней включительно»; «от 29 до 90 дней включительно»; «91 день до дня исполнения 1 года»; «от момента рождения (0 дней) до 2 лет включительно»; «от момента рождения (0 дней) до дня исполнения 18 лет»; «18 лет и старше». Случай всегда относится только к одному диапазону возраста. |
| Длительность случая | Длительность пребывания в стационаре в днях. Используется для определения признака длительности случая. |

На втором этапе создается пустая «временная таблица», аналогичная таблице «Группировщик», но с двумя дополнительными полями «Приоритет» и «Коэффициент затратоемкости КСГ». Поле «Приоритет» по умолчанию имеет значение равное «0», соответствующее обычному приоритету при сравнении групп. Поле «Коэффициент затратоемкости КСГ» необходимо для сохранения значения коэффициента затратоемкости конкретной строки таблицы, отнесенной к конкретной КСГ. Структура и описание полей представлены в таблице.

| № п/п | Наименование поля | Примечание |
|-------|---------------------------------|--|
| 1 | № | Порядковый номер строки |
| 2 | Код по МКБ 10 | (основной диагноз) |
| 3 | Код по МКБ 10 (2) | |
| 4 | Код по МКБ 10 (3) | |
| 5 | Код услуги | |
| 6 | Возраст | |
| 7 | Пол | |
| 8 | Длительность | |
| 9 | Иной классификационный критерий | |
| 10 | Диапазон фракций | |
| 11 | КСГ | Код КСГ в соответствии с группировщиком |
| 12 | Приоритет | Поле с вариантами значений «0» - обычный приоритет, «1» - высокий приоритет, «-1» - низкий приоритет |
| 13 | Коэффициент затратоемкости КСГ | Числовое поле с двумя знаками после запятой |

На третьем этапе осуществляется фильтрация основной таблицы «Группировщик» и заполнение временной таблицы значениями. Под фильтрацией подразумевается отбор подходящих под заданные критерии данных, осуществляемый программными средствами. Таблицу «Группировщик» необходимо отфильтровать одновременно по всем классификационным критериям, учитывая особенности каждого параметра:

- a) В фильтр по полю «Код по МКБ 10» входят пустое значение и значение основного диагноза случая.
- b) В фильтр по полю «Код по МКБ 10 (2)» обязательно входит пустое значение.
- c) В фильтр по полю «Код по МКБ 10 (3)» обязательно входит пустое значение.
- d) В фильтр по полю «Код услуги» обязательно входит пустое значение. *Примечание:* если исходный случай содержит несколько кодов услуг, то выборку необходимо осуществлять дополнительно по каждому коду услуги.
- e) В фильтр по полю «Возраст» обязательно входит пустое значение. Кроме пустого значения фильтр в зависимости от возраста пациента содержит следующие значения:
 - Для диапазона возраста от 0 до 28 дней – значение справочника категорий возраста включает значения «1», «4», «5»;
 - Для диапазона возраста от 29 до 90 дней – значение справочника категорий возраста включает значения «2», «4», «5»;
 - Для диапазона возраста от 91 дня до 1 года – значение справочника категорий возраста включает значения «3», «4», «5»;
 - Для диапазона возраста от 1 года включительно до 2 лет – значение справочника категорий возраста включает значения «4», «5»;
 - Для диапазона возраста от 2 лет включительно до 17 лет включительно – значение справочника категорий возраста включает значения «5»;
 - Для диапазона возраста от 18 лет включительно – значение справочника категорий возраста включает значения «6».
- f) В фильтр по полю «Пол» обязательно входит пустое значение, а также значение из справочника согласно полу пациента (пациент мужского пола – значение кода «1», пациент женского пола – значение кода «2»).
- g) В фильтр по полю «Длительность» обязательно входит пустое значение, а для тех случаев, длительность которых составляет 3 дня и менее – значение 1.

- h) В фильтр по полю «Иной классификационный критерий» обязательно входит пустое значение. Если в случае присутствуют иные классификационные критерии (один или несколько), фильтр дополняется всеми значениями иных классификационных критериев. Примеры значений: it1, it2, i3, i4, sh001 – sh904, rb2, rb3, rb4, rb5, rb6, rbs, mt001 – mt017, ep1, ep2, ep3, if, nif, pbt, mgi.
- i) В фильтр по полю «Диапазон фракций» обязательно входит пустое значение. Если в случае присутствует код диапазона фракций (может быть только один), фильтр дополняется этим кодом.

Отфильтрованные записи из таблицы «Группировщик» копируются в описанную на втором этапе «временную таблицу» в соответствии с названиями полей. Для каждой записи во временной таблице в поле «Приоритет» проставляется значение «0», а в поле «Коэффициент затратоемкости КСГ» проставляется значение коэффициента затратоемкости (значения из «Справочника КСГ» с учетом управленческого коэффициента) для каждой КСГ в соответствии с полем «КСГ».

На четвертом этапе необходимо проверить данные из «временной таблицы» на наличие исключений и установки приоритетов по строкам. Во временной таблице в поле «Приоритет» меняем значения на «1» для следующих записей:

- Если поле «Иной классификационный критерий» содержит код иного классификационного критерия, используемого для формирования КСГ по профилю «Медицинской реабилитации» (такие как rb2, rb3, rb4, rb5, rb6, rbs);
- Если поле «Длительность» содержит значение «1»;
- Если поле «Код по МКБ 10» основной диагноз содержит коды МКБ-10 из списка L08.0; L26; L27.0, L27.2 и поле «Возраст» содержит значение «1».

Если во «временной таблице» одновременно присутствуют строки, относящиеся к двум КСГ из списка:

- st02.010 - Операции на женских половых органах (уровень 1) и st02.008 - Доброкачественные новообразования, новообразования in situ, неопределенного и неизвестного характера женских половых органов;
- st02.011 - Операции на женских половых органах (уровень 2) и st02.008 - Доброкачественные новообразования, новообразования in situ, неопределенного и неизвестного характера женских половых органов;
- st02.010 - Операции на женских половых органах (уровень 1) и st02.009 - Другие болезни, врожденные аномалии, повреждения женских половых органов;
- st14.001 - Операции на кишечнике и анальной области (уровень 1) и st04.002 - Воспалительные заболевания кишечника;
- st14.002 - Операции на кишечнике и анальной области (уровень 2) и st04.002 - Воспалительные заболевания кишечника;
- st21.001 - Операции на органе зрения (уровень 1) и st21.007 - Болезни глаза;
- st34.002 - Операции на органах полости рта (уровень 1) и st34.001 - Болезни полости рта, слюнных желез и челюстей, врожденные аномалии лица и шеи, взрослые;
- st34.002 - Операции на органах полости рта (уровень 1) и st26.001 - Болезни полости рта, слюнных желез и челюстей, врожденные аномалии лица и шеи, дети, необходимо для строки, закодированной только кодом МКБ-10 по группам КСГ (st02.008, st02.009, st04.002, st21.007, st34.001, st26.001), установить значение в поле «Приоритет» равное «-1» (тем самым отдать приоритет в пользу КСГ, закодированной через услугу в Номенклатуре). Список КСГ и их комбинаций указан в пункте 1.2.7 в таблице «Перечень КСГ, в которых не предусмотрена возможность выбора между критерием диагноза и услуги»;
- любая КСГ из диапазона st37.001 - st37.018 по медицинской реабилитации и любая иная КСГ по стационару;

Если во «временной таблице» одновременно присутствуют строки, относящиеся к КСГ ds19.028 «Установка, замена порт системы (катетера) для лекарственной терапии злокачественных новообразований» и ds25.002 «Операции на сосудах (уровень 1)» (ситуация возможна при основном диагнозе «С.» или «D00-D09» и коде услуги «A11.12.001.002 - Имплантация подкожной венозной порт системы»), необходимо для строки с КСГ ds25.002 установить значение в поле «Приоритет» равное «-1» (тем самым отдать приоритет в пользу КСГ ds19.028).

На пятом этапе производится окончательное определение КСГ для случая оказания медицинской помощи. Для окончательного определения КСГ путем сравнения коэффициентов затратоемкости групп с учетом приоритетов необходимо провести сортировку «временной таблицы»

одновременно по полю «Приоритет» в порядке убывания (сверху окажутся максимальные значения) и по полю «Коэффициент затратоемкости КСГ» в порядке убывания (сверху окажутся максимальные значения). В результате сортировки самая верхняя строчка «временной таблицы» будет содержать в поле «КСГ» код искомой КСГ для данного случая.

Аналогичным образом производится фильтрация по случаю дневного стационара для определения КСГ.

1.2.7. Перечень КСГ, в которых не предусмотрена возможность выбора между критерием диагноза и услуги

1.2.7.1. Перечень КСГ круглосуточного стационара, в которых не предусмотрена возможность выбора между критерием диагноза и услуги

| Однозначный выбор при оказании услуги, входящей в КСГ | | | Однозначный выбор в отсутствие оказанной услуги | | |
|---|---|------|---|---|------|
| № | Наименование КСГ, сформированной по услуге | КЗ | № | Наименование КСГ, сформированной по диагнозу | КЗ |
| st02.010 | Операции на женских половых органах (уровень 1) | 0,39 | st02.008 | Доброкачественные новообразования, новообразования insitu, неопределенного и неизвестного характера женских половых органов | 0,89 |
| st02.011 | Операции на женских половых органах (уровень 2) | 0,58 | st02.008 | Доброкачественные новообразования, новообразования insitu, неопределенного и неизвестного характера женских половых органов | 0,89 |
| st02.010 | Операции на женских половых органах (уровень 1) | 0,39 | st02.009 | Другие болезни, врожденные аномалии, повреждения женских половых органов | 0,46 |
| st14.001 | Операции на кишечнике и анальной области (уровень 1) | 0,84 | st04.002 | Воспалительные заболевания кишечника | 2,01 |
| st14.002 | Операции на кишечнике и анальной области (уровень 2) | 1,74 | st04.002 | Воспалительные заболевания кишечника | 2,01 |
| st21.001 | Операции на органе зрения (уровень 1) | 0,49 | st21.007 | Болезни глаза | 0,51 |
| st34.002 | Операции на органах полости рта (уровень 1) | 0,74 | st34.001 | Болезни полости рта, слюнных желез и челюстей, врожденные аномалии лица и шеи, взрослые | 0,89 |
| st34.002 | Операции на органах полости рта (уровень 1) | 0,74 | st26.001 | Болезни полости рта, слюнных желез и челюстей, врожденные аномалии лица и шеи, дети | 0,79 |
| st37.001 | Медицинская реабилитация пациентов с заболеваниями центральной нервной системы (3 балла по ШРМ) | 1,31 | | Любые КСГ по основному диагнозу | |
| st37.002 | Медицинская реабилитация пациентов с заболеваниями центральной нервной | 1,82 | | Любые КСГ по основному диагнозу | |

| Однозначный выбор при оказании услуги, входящей в КСГ | | | Однозначный выбор в отсутствие оказанной услуги | | |
|---|---|------|---|--|----|
| № | Наименование КСГ, сформированной по услуге | КЗ | № | Наименование КСГ, сформированной по диагнозу | КЗ |
| | системы (4 балла по ШРМ) | | | | |
| st37.003 | Медицинская реабилитация пациентов с заболеваниями центральной нервной системы (5 баллов по ШРМ) | 3,12 | | Любые КСГ по основному диагнозу | |
| st37.004 | Медицинская реабилитация пациентов с заболеваниями центральной нервной системы (6 баллов по ШРМ) | 8,6 | | Любые КСГ по основному диагнозу | |
| st37.005 | Медицинская реабилитация пациентов с заболеваниями опорно-двигательного аппарата и периферической нервной системы (3 балла по ШРМ) | 1,24 | | Любые КСГ по основному диагнозу | |
| st37.006 | Медицинская реабилитация пациентов с заболеваниями опорно-двигательного аппарата и периферической нервной системы (4 балла по ШРМ) | 1,67 | | Любые КСГ по основному диагнозу | |
| st37.007 | Медицинская реабилитация пациентов с заболеваниями опорно-двигательного аппарата и периферической нервной системы (5 баллов по ШРМ) | 3,03 | | Любые КСГ по основному диагнозу | |
| st37.008 | Медицинская кардиореабилитация (3 балла по ШРМ) | 1,02 | | Любые КСГ по основному диагнозу | |
| st37.009 | Медицинская кардиореабилитация (4 балла по ШРМ) | 1,38 | | Любые КСГ по основному диагнозу | |
| st37.010 | Медицинская кардиореабилитация (5 баллов по ШРМ) | 2,00 | | Любые КСГ по основному диагнозу | |
| st37.011 | Медицинская реабилитация пациентов с соматическими заболеваниями (3 балла по ШРМ) | 0,59 | | Любые КСГ по основному диагнозу | |
| st37.012 | Медицинская реабилитация пациентов с соматическими заболеваниями (4 балла по ШРМ) | 0,84 | | Любые КСГ по основному диагнозу | |

| Однозначный выбор при оказании услуги, входящей в КСГ | | | Однозначный выбор в отсутствие оказанной услуги | | |
|---|---|------|---|--|----|
| № | Наименование КСГ, сформированной по услуге | КЗ | № | Наименование КСГ, сформированной по диагнозу | КЗ |
| | по ШРМ) | | | | |
| st37.013 | Медицинская реабилитация пациентов с соматическими заболеваниями (5 баллов по ШРМ) | 1,17 | | Любые КСГ по основному диагнозу | |
| st37.014 | Медицинская реабилитация детей, перенесших заболевания перинатального периода | 1,5 | | Любые КСГ по основному диагнозу | |
| st37.015 | Медицинская реабилитация детей с нарушениями слуха без замены речевого процессора системы кохлеарной имплантации | 1,8 | | Любые КСГ по основному диагнозу | |
| st37.016 | Медицинская реабилитация детей с онкологическими, гематологическими и иммунологическими заболеваниями в тяжелых формах продолжительного течения | 4,81 | | Любые КСГ по основному диагнозу | |
| st37.017 | Медицинская реабилитация детей с поражениями центральной нервной системы | 2,75 | | Любые КСГ по основному диагнозу | |
| st37.018 | Медицинская реабилитация детей, после хирургической коррекции врожденных пороков развития органов и систем | 2,35 | | Любые КСГ по основному диагнозу | |

1.2.7.2. Перечень КСГ дневного стационара, в которых не предусмотрена возможность выбора между критерием диагноза и услуги

| Однозначный выбор при оказании услуги, входящей в КСГ | | | Однозначный выбор в отсутствие оказанной услуги | | |
|---|---|------|---|--|----|
| № | Наименование КСГ, сформированной по услуге | КЗ | № | Наименование КСГ, сформированной по диагнозу | КЗ |
| ds37.001 | Медицинская реабилитация пациентов с заболеваниями центральной нервной системы (2 балла по ШРМ) | 1,61 | | Любые КСГ по основному диагнозу | |
| ds37.002 | Медицинская реабилитация пациентов с заболеваниями | 1,94 | | Любые КСГ по основному диагнозу | |

| Однозначный выбор при оказании услуги, входящей в КСГ | | | Однозначный выбор в отсутствие оказанной услуги | | |
|---|--|------|---|--|----|
| № | Наименование КСГ, сформированной по услуге | КЗ | № | Наименование КСГ, сформированной по диагнозу | КЗ |
| | центральной нервной системы (3 балла по ШРМ) | | | | |
| ds37.003 | Медицинская реабилитация пациентов с заболеваниями опорно-двигательного аппарата и периферической нервной системы (2 балла по ШРМ) | 1,52 | | Любые КСГ по основному диагнозу | |
| ds37.004 | Медицинская реабилитация пациентов с заболеваниями опорно-двигательного аппарата и периферической нервной системы (3 балла по ШРМ) | 1,82 | | Любые КСГ по основному диагнозу | |
| ds37.005 | Медицинская кардиореабилитация (2 балла по ШРМ) | 1,39 | | Любые КСГ по основному диагнозу | |
| ds37.006 | Медицинская кардиореабилитация (3 балла по ШРМ) | 1,67 | | Любые КСГ по основному диагнозу | |
| ds37.007 | Медицинская реабилитация пациентов с соматическими заболеваниями (2 балла по ШРМ) | 0,85 | | Любые КСГ по основному диагнозу | |
| ds37.008 | Медицинская реабилитация пациентов с соматическими заболеваниями (3 балла по ШРМ) | 1,09 | | Любые КСГ по основному диагнозу | |
| ds37.009 | Медицинская реабилитация детей, перенесших заболевания перинатального периода | 1,50 | | Любые КСГ по основному диагнозу | |
| ds37.010 | Медицинская реабилитация детей с нарушениями слуха без замены речевого процессора системы кохлеарной имплантации | 1,80 | | Любые КСГ по основному диагнозу | |
| ds37.011 | Медицинская реабилитация детей с поражениями центральной нервной системы | 2,75 | | Любые КСГ по основному диагнозу | |
| ds37.012 | Медицинская реабилитация детей после хирургической коррекции врожденных пороков развития органов и систем | 2,35 | | Любые КСГ по основному диагнозу | |

1.2.8. Влияние кода диагноза по МКБ 10 на группировку

Случаи, при которых диагноз является критерием группировки для хирургической операции (комбинированные группы), определены Группировщиком таким образом, что в одной строке Группировщика приведен код номенклатуры и код диагноза.

Пример:

| Код по МКБ 10 | Код по МКБ 10 (2) | Код по МКБ 10 (3) | Код услуги | Возраст | Пол | Длительность | КСГ | Комментарий |
|---------------|-------------------|-------------------|----------------|---------|-----|--------------|----------|--|
| | | | A16.20.002.001 | | | | st02.012 | Диагноз не влияет на группировку, и случай относится к КСГ st02.012 независимо от диагноза |
| C00-C80 | | | A16.20.002.001 | | | | st19.001 | Случай относится к КСГ st19.001 при комбинации кода услуги и любого диагноза, входящего в диапазон «C00-C80» |

2. Правила применения поправочных коэффициентов

Группы, к которым не применяется коэффициент уровня (подуровня) стационара КУС.

Это группы, медицинская помощь по которым оказывается преимущественно на одном уровне либо имеющие высокую степень стандартизации медицинских технологий, и предусматривающие (в большинстве случаев) одинаковое применение методов диагностики и лечения в различных уровнях оказания помощи (например, аппендэктомия), за исключением КСГ, относящихся к профилю «Детская онкология» и «Онкология», в том числе в условиях дневного стационара, к которым не применяется коэффициент уровня, таким образом, в любой медицинской организации тариф по ним одинаков:

| № КСГ | Наименование КСГ |
|----------|---|
| st01.001 | Беременность без патологии, дородовая госпитализация в отделение сестринского ухода |
| st02.002 | Беременность, закончившаяся абортным исходом |
| st02.006 | Послеродовой сепсис |
| st02.012 | Операции на женских половых органах (уровень 3) |
| st03.002 | Ангioneвротический отек, анафилактический шок |
| st04.001 | Язва желудка и двенадцатиперстной кишки |
| st06.003 | Легкие дерматозы |
| st09.003 | Операции на мужских половых органах, дети (уровень 3) |
| st09.004 | Операции на мужских половых органах, дети (уровень 4) |
| st09.008 | Операции на почке и мочевыделительной системе, дети (уровень 4) |
| st09.009 | Операции на почке и мочевыделительной системе, дети (уровень 5) |
| st09.010 | Операции на почке и мочевыделительной системе, дети (уровень 6) |
| st10.003 | Аппендэктомия, дети (уровень 1) |
| st10.005 | Операции по поводу грыж, дети (уровень 1) |
| st14.001 | Операции на кишечнике и анальной области (уровень 1) |
| st15.005 | Эпилепсия, судороги (уровень 1) |
| st15.008 | Неврологические заболевания, лечение с применением ботулотоксина (уровень 1) |
| st15.009 | Неврологические заболевания, лечение с применением ботулотоксина (уровень 2) |

| № КСГ | Наименование КСГ |
|----------|--|
| st16.003 | Дорсопатии, спондилопатии, остеопатии |
| st16.005 | Сотрясение головного мозга |
| st16.010 | Операции на периферической нервной системе (уровень 2) |
| st16.011 | Операции на периферической нервной системе (уровень 3) |
| st20.008 | Операции на органе слуха, придаточных пазухах носа и верхних дыхательных путях (уровень 4) |
| st20.009 | Операции на органе слуха, придаточных пазухах носа и верхних дыхательных путях (уровень 5) |
| st20.010 | Замена речевого процессора |
| st21.004 | Операции на органе зрения (уровень 4) |
| st21.005 | Операции на органе зрения (уровень 5) |
| st21.006 | Операции на органе зрения (уровень 6) |
| st27.001 | Болезни пищевода, гастрит, дуоденит, другие болезни желудка и двенадцатиперстной кишки |
| st27.003 | Болезни желчного пузыря |
| st27.005 | Гипертоническая болезнь в стадии обострения |
| st27.006 | Стенокардия (кроме нестабильной), хроническая ишемическая болезнь сердца (уровень 1) |
| st27.010 | Бронхит необструктивный, симптомы и признаки, относящиеся к органам дыхания |
| st28.004 | Операции на нижних дыхательных путях и легочной ткани, органах средостения (уровень 3) |
| st28.005 | Операции на нижних дыхательных путях и легочной ткани, органах средостения (уровень 4) |
| st29.002 | Переломы шейки бедра и костей таза |
| st29.003 | Переломы бедренной кости, другие травмы области бедра и тазобедренного сустава |
| st29.004 | Переломы, вывихи, растяжения области грудной клетки, верхней конечности и стопы |
| st29.005 | Переломы, вывихи, растяжения области колена и голени |
| st29.012 | Операции на костно-мышечной системе и суставах (уровень 4) |
| st29.013 | Операции на костно-мышечной системе и суставах (уровень 5) |
| st30.004 | Болезни предстательной железы |
| st30.008 | Операции на мужских половых органах, взрослые (уровень 3) |
| st30.009 | Операции на мужских половых органах, взрослые (уровень 4) |
| st30.015 | Операции на почке и мочевыделительной системе, взрослые (уровень 6) |
| st31.002 | Операции на коже, подкожной клетчатке, придатках кожи (уровень 1) |
| st31.009 | Операции на эндокринных железах кроме гипофиза (уровень 1) |
| st31.010 | Операции на эндокринных железах кроме гипофиза (уровень 2) |
| st31.012 | Артрозы, другие поражения суставов, болезни мягких тканей |
| st31.018 | Открытые раны, поверхностные, другие и неуточненные травмы |
| st32.004 | Операции на желчном пузыре и желчевыводящих путях (уровень 4) |
| st32.010 | Операции на пищеводе, желудке, двенадцатиперстной кишке (уровень 3) |
| st32.011 | Аппендэктомия, взрослые (уровень 1) |
| st32.012 | Аппендэктомия, взрослые (уровень 2) |
| st32.013 | Операции по поводу грыж, взрослые (уровень 1) |
| st32.014 | Операции по поводу грыж, взрослые (уровень 2) |
| st32.015 | Операции по поводу грыж, взрослые (уровень 3) |
| st36.001 | Комплексное лечение с применением препаратов иммуноглобулина |
| st36.003 | Лечение с применением генно-инженерных биологических препаратов и селективных иммунодепрессантов |
| st36.007 | Установка, замена, заправка помп для лекарственных препаратов |
| st36.009 | Реинфузия аутокрови |
| st36.010 | Баллонная внутриаортальная контрпульсация |
| st36.011 | Экстракорпоральная мембранная оксигенация |

| № КСГ | Наименование КСГ |
|----------|---|
| st37.001 | Медицинская реабилитация пациентов с заболеваниями центральной нервной системы (3 балла по ШРМ) |
| st37.002 | Медицинская реабилитация пациентов с заболеваниями центральной нервной системы (4 балла по ШРМ) |
| st37.003 | Медицинская реабилитация пациентов с заболеваниями центральной нервной системы (5 баллов по ШРМ) |
| st37.004 | Медицинская реабилитация пациентов с заболеваниями центральной нервной системы (6 баллов по ШРМ) |
| st37.005 | Медицинская реабилитация пациентов с заболеваниями опорно-двигательного аппарата и периферической нервной системы (3 балла по ШРМ) |
| st37.006 | Медицинская реабилитация пациентов с заболеваниями опорно-двигательного аппарата и периферической нервной системы (4 балла по ШРМ) |
| st37.007 | Медицинская реабилитация пациентов с заболеваниями опорно-двигательного аппарата и периферической нервной системы (5 балла по ШРМ) |
| st37.008 | Медицинская кардиореабилитация (3 балла по ШРМ) |
| st37.009 | Медицинская кардиореабилитация (4 балла по ШРМ) |
| st37.010 | Медицинская кардиореабилитация (5 балла по ШРМ) |
| st37.014 | Медицинская реабилитация детей, перенесших заболевания перинатального периода |
| st37.015 | Медицинская реабилитация детей с нарушениями слуха без замены речевого процессора системы кохлеарной имплантации |
| st37.016 | Медицинская реабилитация детей с онкологическими, гематологическими и иммунологическими заболеваниями в тяжелых формах продолжительного течения |
| st37.017 | Медицинская реабилитация детей с поражениями центральной нервной системы |
| st37.018 | Медицинская реабилитация детей, после хирургической коррекции врожденных пороков развития органов и систем |
| ds02.005 | Экстракорпоральное оплодотворение |
| ds02.006 | Искусственное прерывание беременности (аборт) |
| ds02.007 | Аборт медикаментозный |
| ds12.010 | Лечение хронического вирусного гепатита С (уровень 1) |
| ds12.011 | Лечение хронического вирусного гепатита С (уровень 2) |
| ds15.002 | Неврологические заболевания, лечение с применением ботулотоксина (уровень 1) |
| ds15.003 | Неврологические заболевания, лечение с применением ботулотоксина (уровень 2) |
| ds18.002 | Лекарственная терапия у пациентов, получающих диализ |
| ds20.006 | Замена речевого процессора |
| ds21.002 | Операции на органе зрения (уровень 1) |
| ds21.003 | Операции на органе зрения (уровень 2) |
| ds21.004 | Операции на органе зрения (уровень 3) |
| ds21.005 | Операции на органе зрения (уровень 4) |
| ds21.006 | Операции на органе зрения (уровень 5) |
| ds36.001 | Комплексное лечение с применением препаратов иммуноглобулина |
| ds36.004 | Лечение с применением генно-инженерных биологических препаратов и селективных иммунодепрессантов |
| ds37.001 | Медицинская реабилитация пациентов с заболеваниями центральной нервной системы (2 балла по ШРМ) |
| ds37.002 | Медицинская реабилитация пациентов с заболеваниями центральной нервной системы (3 балла по ШРМ) |
| ds37.003 | Медицинская реабилитация пациентов с заболеваниями опорно-двигательного аппарата и периферической нервной системы (2 балла по ШРМ) |
| ds37.004 | Медицинская реабилитация пациентов с заболеваниями опорно-двигательного аппарата и периферической нервной системы (3 балла по ШРМ) |
| ds37.005 | Медицинская кардиореабилитация (2 балла по ШРМ) |
| ds37.006 | Медицинская кардиореабилитация (3 балла по ШРМ) |

| № КСГ | Наименование КСГ |
|----------|--|
| ds37.007 | Медицинская реабилитация при других соматических заболеваниях (2 балла по ШРМ) |
| ds37.008 | Медицинская реабилитация при других соматических заболеваниях (3 балла по ШРМ) |
| ds37.009 | Медицинская реабилитация детей, перенесших заболевания перинатального периода |
| ds37.010 | Медицинская реабилитация детей с нарушениями слуха без замены речевого процессора системы кохлеарной имплантации |
| ds37.011 | Медицинская реабилитация детей с поражениями центральной нервной системы |
| ds37.012 | Медицинская реабилитация детей, после хирургической коррекции врожденных пороков развития органов и систем |

3. Регламентация применения КСЛП

КСЛП устанавливается для случаев лечения в условиях стационара и дневного стационара, за исключением оплаты процедур заместительной почечной терапии и случаев оказания высокотехнологичной медицинской помощи. Применяется КСЛП путем умножения тарифа по КСГ, к которой происходит отнесение случая для оплаты, для уровня (подуровня), к которому относится медицинская организация, оказывающая медицинскую помощь (Приложение 9 к Тарифному соглашению в сфере обязательного медицинского страхования Волгоградской области на 2020 год), на величину КСЛП, действующую на дату окончания законченного случая, с округлением полученного результата до целого числа (знак после запятой отсутствует).

При наличии в одном случае нескольких критериев, расчеты суммарного значения КСЛП (КСЛПсумм) выполняется по формуле:

$$\text{КСЛПсумм} = \text{КСЛП}_1 + (\text{КСЛП}_2 - 1) + (\text{КСЛП}_n - 1)$$

Итоговая стоимость случая по КСГ определяется путём произведения тарифа по КСГ, к которой происходит отнесение случая для оплаты, для уровня (подуровня), к которому относится медицинская организация, оказывающая медицинскую помощь, на величину КСЛПсумм с округлением полученного результата до целого числа (знак после запятой отсутствует).

В случае необходимости одновременного применения к тарифу КСГ коэффициента сложности лечения пациента (КСЛП или КСЛПсумм) и коэффициента изменения размера оплаты (КИРО), оплата определяется путем произведения тарифа по КСГ для конкретной медицинской организации на КСЛП с округлением до целого числа (знак после запятой отсутствует), а затем произведения полученной величины на КИРО по соответствующему условию с округлением до целого числа (знак после запятой отсутствует).

ПЕРЕЧЕНЬ СЛУЧАЕВ, ДЛЯ КОТОРЫХ УСТАНОВЛЕН КСЛП

| № КСЛП | Случаи, для которых установлен КСЛП | значения КСЛП в стационаре | значения КСЛП в дневном стационаре |
|--------|--|----------------------------|------------------------------------|
| 1 | Сложность лечения пациента, связанная с возрастом (госпитализация детей до 1 года)* | 1,1 | Не применяется |
| 2 | Сложность лечения пациента, связанная с возрастом (госпитализация детей от 1 до 4) | 1,1 | Не применяется |
| 4 | Сложность лечения пациента, связанная с возрастом (лица старше 75 лет) (в том числе, включая консультацию врача-гериатра)** | 1,02 | Не применяется |
| 5 | Сложность лечения пациента при наличии у него старческой астении*** | 1,1 | Не применяется |
| 11 | Проведение однотипных операций на парных органах (перечень возможных однотипных операций на парных органах представлен в Инструкции) | 1,2 | 1,2 |

| № КСЛП | Случаи, для которых установлен КСЛП | значения КСЛП в стационаре | значения КСЛП в дневном стационаре |
|--------|--|----------------------------|------------------------------------|
| 15 | Проведение I этапа экстракорпорального оплодотворения (стимуляция суперовуляции), I-II этапа (стимуляция суперовуляции, получение яйцеклетки), I-III этапа (стимуляция суперовуляции, получение яйцеклетки, экстракорпоральное оплодотворение и культивирование эмбрионов) без последующей криоконсервации эмбрионов (неполный цикл) | Не применяется | 0,6 |
| 16 | Полный цикл экстракорпорального оплодотворения с криоконсервацией эмбрионов**** | Не применяется | 1,1 |
| 17 | Размораживание криоконсервированных эмбрионов с последующим переносом эмбрионов в полость матки (криоперенос) | Не применяется | 0,19 |

<*> Кроме КСГ st17.001 - st17.007

<*> Кроме случаев госпитализации на геронтологические профильные койки

<***> Применяется в случае госпитализации на геронтологические профильные койки пациента с основным диагнозом, не включенным в перечень диагнозов, определенных КСГ «Соматические заболевания, осложненные старческой астенией» (т.е. ко всем КСГ кроме st38.001)

<****> В данный этап не входит осуществление размораживания криоконсервированных эмбрионов и перенос криоконсервированных эмбрионов в полость матки

Возраст пациента определяется на момент поступления на стационарное лечение.

3.1. Случаи лечения пациента при наличии у него старческой астении (КСЛП5)

Для применения соответствующего КСЛП необходимо выполнение следующих условий:

1. Основной диагноз пациента не включен в перечень диагнозов, определенных КСГ st38.001 «Соматические заболевания, осложненные старческой астенией»;
2. Дополнительный диагноз пациента – старческая астения (R54);
3. Лечение осуществляется на геронтологической профильной койке;
4. Условия оказания медицинской помощи – круглосуточный стационар.

3.2. Проведение однотипных операций на парных органах (КСЛП11)

К данным операциям целесообразно относить операции на парных органах/частях тела, при выполнении которых необходимы, в том числе дорогостоящие расходные материалы. Перечень хирургических вмешательств, при проведении которых одновременно на двух парных органах может быть применен КСЛП, представлен в таблице:

| Код услуги | Наименование | Возможные обозначения органа /части тела в комментариях |
|----------------|---|---|
| A16.03.022.002 | Остеосинтез титановой пластиной | 1,2,3,4,9,10,11,12,13,14,15,16,17,18 |
| A16.03.022.004 | Интрамедуллярный стержневой остеосинтез | 1,2,3,4,9,10 |
| A16.03.022.005 | Остеосинтез с использованием биodeградируемых материалов | 1,2,3,4,9,10,11,12,13,14,15,16,17,18 |
| A16.03.022.006 | Интрамедуллярный блокируемый остеосинтез | 1,2,3,4,9,10 |
| A16.03.024.005 | Реконструкция кости. Остеотомия кости с использованием комбинируемых методов фиксации | 1,2,3,4,9,10,11,12,13,14,15,16,17,18 |
| A16.03.024.007 | Реконструкция кости. Корректирующая остеотомия при деформации стоп | 1,2 |
| A16.03.024.008 | Реконструкция кости. Корректирующая остеотомия бедра | 1,2 |
| A16.03.024.009 | Реконструкция кости. Корректирующая | 1,2 |

| Код услуги | Наименование | Возможные обозначения органа /части тела в комментариях |
|----------------|--|---|
| | остеотомия голени | |
| A16.03.024.010 | Реконструкция кости при ложном суставе бедра | 1,2 |
| A16.03.033.002 | Наложение наружных фиксирующих устройств с использованием компрессионно-дистракционного аппарата внешней фиксации | 1,2,3,4,9,10,11,12,13,14,15,16,17,18 |
| A16.04.014 | Артропластика стопы и пальцев ноги | 1,2 |
| A16.12.006 | Разрез, иссечение и закрытие вен нижней конечности | 1,2 |
| A16.12.006.001 | Удаление поверхностных вен нижней конечности | 1,2 |
| A16.12.006.002 | Подапоневротическая перевязка анастомозов между поверхностными и глубокими венами голени | 1,2 |
| A16.12.006.003 | Диссекция перфорантных вен с использованием видеоэндоскопических технологий | 1,2 |
| A16.12.008.001 | Эндартерэктомия каротидная | 9,10 |
| A16.12.008.002 | Эндартерэктомия каротидная с пластикой | 9,10 |
| A16.12.012 | Перевязка и обнажение варикозных вен | 1,2,9,10 |
| A16.20.032.007 | Резекция молочной железы субтотальная с маммопластикой и эндопротезированием | 5,6 |
| A16.20.103 | Отсроченная реконструкция молочной железы с использованием эндопротеза | 5,6 |
| A16.20.043.001 | Мастэктомия подкожная с одномоментной алломаммопластикой | 5,6 |
| A16.20.043.002 | Мастэктомия подкожная с одномоментной алломаммопластикой с различными вариантами кожно-мышечных лоскутов | 5,6 |
| A16.20.043.003 | Мастэктомия радикальная с односторонней пластикой молочной железы с применением микрохирургической техники | 5,6 |
| A16.20.043.004 | Мастэктомия расширенная модифицированная с пластическим закрытием дефекта грудной стенки | 5,6 |
| A16.20.045 | Мастэктомия радикальная подкожная с алломаммопластикой | 5,6 |
| A16.20.047 | Мастэктомия расширенная модифицированная с пластическим закрытием дефекта грудной стенки различными вариантами кожно-мышечных лоскутов | 5,6 |
| A16.20.048 | Мастэктомия радикальная с реконструкцией TRAM-лоскутом | 5,6 |
| A16.20.049.001 | Мастэктомия радикальная по Маддену с реконструкцией кожно-мышечным лоскутом и эндопротезированием | 5,6 |
| A16.26.007 | Пластика слезных точек и слезных канальцев | 7,8 |
| A16.26.011 | Зондирование слезных канальцев, активация слезных точек | 7,8 |
| A16.26.013 | Удаление халязиона | 7,8 |
| A16.26.014 | Удаление контагиозного моллюска, вскрытие малых ретенционных кист век и конъюнктивы, ячменя, абсцесса века | 7,8 |

| Код услуги | Наименование | Возможные обозначения органа /части тела в комментариях |
|----------------|--|---|
| A16.26.018 | Эпиляция ресниц | 7,8 |
| A16.26.019 | Устранение эпикантуса | 7,8 |
| A16.26.020 | Устранение энтропиона или эктропиона | 7,8 |
| A16.26.021 | Коррекция блефароптоза | 7,8 |
| A16.26.021.001 | Устранение птоза | 7,8 |
| A16.26.022 | Коррекция блефарохлазиса | 7,8 |
| A16.26.023 | Устранение блефароспазма | 7,8 |
| A16.26.025 | Удаление новообразования века | 7,8 |
| A16.26.026 | Ушивание раны века | 7,8 |
| A16.26.028 | Миотомия, тенотомия глазной мышцы | 7,8 |
| A16.26.034 | Удаление инородного тела конъюнктивы | 7,8 |
| A16.26.075 | Склеропластика | 7,8 |
| A16.26.075.001 | Склеропластика с использованием трансплантатов | 7,8 |
| A16.26.079 | Реваскуляризация заднего сегмента глаза | 7,8 |
| A16.26.093.002 | Факоэмульсификация с имплантацией интраокулярной линзы | 7,8 |
| A16.26.094 | Имплантация интраокулярной линзы | 7,8 |
| A16.26.147 | Ретросклеропломбирование | 7,8 |
| A22.26.004 | Лазерная корепраксия, дисцизия задней капсулы хрусталика | 7,8 |
| A22.26.005 | Лазерная иридэктомия | 7,8 |
| A22.26.006 | Лазергониотрабекулопунктура | 7,8 |
| A22.26.007 | Лазерный трабекулоспазис | 7,8 |
| A22.26.009 | Фокальная лазерная коагуляция глазного дна | 7,8 |
| A22.26.010 | Панретиальная лазерная коагуляция | 7,8 |
| A22.26.019 | Лазерная гониодесцеметопунктура | 7,8 |
| A22.26.023 | Лазерная трабекулопластика | 7,8 |

При этом в счет на оплату в случаях с применением любой услуги из данного перечня необходимо в обязательном порядке в поле комментария по услуге (COMENTU) отмечать области воздействия. При операции более чем одной части тела (органа) – перечислением кодов обозначения из прилагаемого классификатора парных органов/частей тела через запятую:

| Код парного органа/части тела | Описание обозначения органа или части тела |
|-------------------------------|--|
| 1 | Правая нижняя конечность |
| 2 | Левая нижняя конечность |
| 3 | Правая верхняя конечность |
| 4 | Левая верхняя конечности |
| 5 | Правая молочная железа |
| 6 | Левая молочная железа |
| 7 | Правый глаз, придатки глаза |
| 8 | Левый глаз, придатки глаза |
| 9 | Правая сторона |
| 10 | Левая сторона |
| 11 | Таз (правая сторона) |
| 12 | Таз (левая сторона) |
| 13 | Грудная клетка (правая сторона) |
| 14 | Грудная клетка (левая сторона) |
| 15 | Верхняя челюсть |
| 16 | Нижняя челюсть |
| 17 | Позвоночник |
| 18 | Грудина |

Например, при проведении операции «Устранение птоза» указание кода 7 обозначает проведение в течение одной госпитализации одной операции на веке правого глаза, а указание кодов 7 и 8 - операции на обоих глазах (правом и левом); или при проведении операции «Эндартерэктомии каротидной» код 10 обозначает проведение в течение одной госпитализации операции на левой сонной артерии, а совместное указание кодов 9 и 10 – на сонных артериях с обеих сторон (правой и левой). КСЛП применяется при условии наличия в случае оказания медицинской помощи оперативного вмешательства одного наименования из таблицы с указанием более чем одного кода областей воздействия как при предоставлении одной записи об оперативном вмешательстве с перечислением в СОМЕНТУ через запятую различных кодов областей воздействия, так и предоставлении более чем одной записи об оперативном вмешательстве с указанием в СОМЕНТУ не одинаковых кодов областей воздействия. При этом в одном законченном случае могут быть выставлены и иные медицинские вмешательства по кодам услуг из Номенклатуры без дополнительных отметок по органам и частям тела в комментариях.

3.3. Случаи проведения отдельных этапов экстракорпорального оплодотворения (ЭКО) (КСЛП15, КСЛП16, КСЛП17).

В рамках проведения процедуры экстракорпорального оплодотворения в соответствии с порядком использования вспомогательных репродуктивных технологий выделяются следующие этапы:

- I. Стимуляция суперовуляции (код этапа по Номенклатуре А11.20.025.001 «Стимуляция суперовуляции»);
- II. Получение яйцеклетки (код этапа по Номенклатуре А11.20.036 «Забор ооцитов с использованием эндовидеотехники»);
- III. Экстракорпоральное оплодотворение и культивирование эмбрионов (код этапа по Номенклатуре А11.20.028 «Культивирование эмбриона»);
- IV. Внутриматочное введение (перенос) эмбрионов (код этапа по Номенклатуре А11.20.030 «Внутриматочное введение эмбриона», А11.20.030.001 «Внутриматочное введение криоконсервированного эмбриона»).

Дополнительно в процессе проведения процедуры экстракорпорального оплодотворения возможно осуществление криоконсервации полученных на третьем этапе эмбрионов (код по Номенклатуре А11.20.031 «Криоконсервация эмбриона»).

- 1) В случае проведения в рамках случая госпитализации всех четырех этапов экстракорпорального оплодотворения без осуществления криоконсервации эмбрионов, а также проведения первых трех этапов экстракорпорального оплодотворения и криоконсервации эмбрионов без последующего переноса эмбрионов (без IV этапа), оплата случая осуществляется по КСГ ds02.005 «Экстракорпоральное оплодотворение» без применения КСЛП.
- 2) В случае, если базовая программа экстракорпорального оплодотворения была завершена по итогам I этапа (стимуляция суперовуляции), или I-II этапов, или I-III этапов к тарифу КСГ ds02.005 применяется КСЛП15 в размере 0,6.
- 3) В случае проведения в рамках одного случая всех этапов цикла экстракорпорального оплодотворения и криоконсервации эмбрионов, к КСГ применяется повышающий КСЛП16 в размере 1,1.

Хранение криоконсервированных эмбрионов за счет средств обязательного медицинского страхования не осуществляется.

- 4) В случае, если женщина повторно проходит процедуру экстракорпорального оплодотворения с применением ранее криоконсервированных эмбрионов (отдельно IV этап), случай госпитализации оплачивается по КСГ ds02.005 с применением КСЛП17 в размере 0,19.

3.4. Оплата прерванных случаев оказания медицинской помощи

К прерванным случаям оказания медицинской помощи относятся случаи при переводе пациента в другую медицинскую организацию, преждевременной выписке пациента из медицинской организации при его письменном отказе от дальнейшего лечения, летальном исходе.

К прерванным также относятся случаи, при которых длительность госпитализации составляет менее 3 дней включительно, за исключением законченных случаев, для которых длительность 3 дня и менее являются оптимальными сроками лечения. Перечень КСГ, по которым оплата медицинской помощи осуществляется в полном объеме при длительности госпитализации 3 дня и менее, представлен в таблице.

| № КСГ | Наименование КСГ |
|--------------------------|---|
| Круглосуточный стационар | |
| st02.001 | Осложнения, связанные с беременностью |
| st02.002 | Беременность, закончившаяся абортным исходом |
| st02.003 | Родоразрешение |
| st02.004 | Кесарево сечение |
| st02.010 | Операции на женских половых органах (уровень 1) |
| st02.011 | Операции на женских половых органах (уровень 2) |
| st03.002 | Ангioneвротический отек, анафилактический шок |
| st05.008 | Лекарственная терапия при доброкачественных заболеваниях крови и пузырном заносе* |
| st08.001 | Лекарственная терапия при злокачественных новообразованиях других локализаций (кроме лимфоидной и кроветворной тканей), дети* |
| st08.002 | Лекарственная терапия при остром лейкозе, дети* |
| st08.003 | Лекарственная терапия при других злокачественных новообразованиях лимфоидной и кроветворной тканей, дети* |
| st12.010 | Респираторные инфекции верхних дыхательных путей с осложнениями, взрослые |
| st12.011 | Респираторные инфекции верхних дыхательных путей, дети |
| st14.002 | Операции на кишечнике и анальной области (уровень 2) |
| st15.008 | Неврологические заболевания, лечение с применением ботулотоксина (уровень 1)* |
| st15.009 | Неврологические заболевания, лечение с применением ботулотоксина (уровень 2)* |
| st16.005 | Сотрясение головного мозга |
| st19.007 | Операции при злокачественных новообразованиях почки и мочевыделительной системы (уровень 2) |
| st19.027 | Лекарственная терапия при злокачественных новообразованиях (кроме лимфоидной и кроветворной тканей), взрослые (уровень 1)* |
| st19.028 | Лекарственная терапия при злокачественных новообразованиях (кроме лимфоидной и кроветворной тканей), взрослые (уровень 2)* |
| st19.029 | Лекарственная терапия при злокачественных новообразованиях (кроме лимфоидной и кроветворной тканей), взрослые (уровень 3)* |
| st19.030 | Лекарственная терапия при злокачественных новообразованиях (кроме лимфоидной и кроветворной тканей), взрослые (уровень 4)* |
| st19.031 | Лекарственная терапия при злокачественных новообразованиях (кроме лимфоидной и кроветворной тканей), взрослые (уровень 5)* |
| st19.032 | Лекарственная терапия при злокачественных новообразованиях (кроме лимфоидной и кроветворной тканей), взрослые (уровень 6)* |
| st19.033 | Лекарственная терапия при злокачественных новообразованиях (кроме лимфоидной и кроветворной тканей), взрослые (уровень 7)* |
| st19.034 | Лекарственная терапия при злокачественных новообразованиях (кроме лимфоидной и кроветворной тканей), взрослые (уровень 8)* |
| st19.035 | Лекарственная терапия при злокачественных новообразованиях (кроме лимфоидной и кроветворной тканей), взрослые (уровень 9)* |
| st19.036 | Лекарственная терапия при злокачественных новообразованиях (кроме лимфоидной и кроветворной тканей), взрослые (уровень 10)* |
| st19.056 | Лекарственная терапия при злокачественных новообразованиях (кроме лимфоидной и кроветворной тканей), взрослые (уровень 11)* |
| st19.057 | Лекарственная терапия при злокачественных новообразованиях (кроме лимфоидной и кроветворной тканей), взрослые (уровень 12)* |
| st19.058 | Лекарственная терапия при злокачественных новообразованиях (кроме лимфоидной и кроветворной тканей), взрослые (уровень 13)* |
| st19.038 | Установка, замена порт системы (катетера) для лекарственной терапии злокачественных новообразований |
| st19.059 | Лекарственная терапия при остром лейкозе, взрослые* |

| № КСГ | Наименование КСГ |
|--------------------------|---|
| st19.060 | Лекарственная терапия при других злокачественных новообразованиях лимфоидной и кроветворной тканей, взрослые* |
| st19.061 | Лекарственная терапия злокачественных новообразований лимфоидной и кроветворной тканей с применением моноклональных антител, ингибиторов протеинкиназы* |
| st20.005 | Операции на органе слуха, придаточных пазухах носа и верхних дыхательных путях (уровень 1) |
| st20.006 | Операции на органе слуха, придаточных пазухах носа и верхних дыхательных путях (уровень 2) |
| st20.010 | Замена речевого процессора |
| st21.001 | Операции на органе зрения (уровень 1) |
| st21.002 | Операции на органе зрения (уровень 2) |
| st21.003 | Операции на органе зрения (уровень 3) |
| st21.004 | Операции на органе зрения (уровень 4) |
| st21.005 | Операции на органе зрения (уровень 5) |
| st21.006 | Операции на органе зрения (уровень 6) |
| st25.004 | Диагностическое обследование сердечно-сосудистой системы |
| st27.012 | Отравления и другие воздействия внешних причин |
| st30.006 | Операции на мужских половых органах, взрослые (уровень 1) |
| st30.010 | Операции на почке и мочевыделительной системе, взрослые (уровень 1) |
| st30.011 | Операции на почке и мочевыделительной системе, взрослые (уровень 2) |
| st30.012 | Операции на почке и мочевыделительной системе, взрослые (уровень 3) |
| st30.014 | Операции на почке и мочевыделительной системе, взрослые (уровень 5) |
| st31.017 | Доброкачественные новообразования, новообразования <i>insitu</i> кожи, жировой ткани и другие болезни кожи |
| st32.002 | Операции на желчном пузыре и желчевыводящих путях (уровень 2) |
| st32.012 | Аппендэктомия, взрослые (уровень 2) |
| st32.016 | Другие операции на органах брюшной полости (уровень 1) |
| st34.002 | Операции на органах полости рта (уровень 1) |
| st36.001 | Комплексное лечение с применением препаратов иммуноглобулина* |
| st36.003 | Лечение с применением генно-инженерных биологических препаратов и селективных иммунодепрессантов* |
| st36.007 | Установка, замена, заправка помп для лекарственных препаратов |
| st36.009 | Реинфузия аутокрови |
| st36.010 | Баллонная внутриаортальная контрпульсация |
| st36.011 | Экстракорпоральная мембранная оксигенация |
| st37.015 | Медицинская реабилитация детей с нарушениями слуха без замены речевого процессора системы кохлеарной имплантации |
| Дневной стационар | |
| ds02.001 | Осложнения беременности, родов, послеродового периода |
| ds02.005 | Экстракорпоральное оплодотворение |
| ds02.006 | Искусственное прерывание беременности (аборт) |
| ds02.007 | Аборт медикаментозный |
| ds05.005 | Лекарственная терапия при доброкачественных заболеваниях крови и пузырьном заносе* |
| ds08.002 | Лекарственная терапия при остром лейкозе, дети* |
| ds15.002 | Неврологические заболевания, лечение с применением ботулотоксина (уровень 1)* |
| ds15.003 | Неврологические заболевания, лечение с применением ботулотоксина (уровень 2)* |
| ds19.018 | Лекарственная терапия при злокачественных новообразованиях (кроме лимфоидной и кроветворной тканей), взрослые (уровень 1)* |
| ds19.019 | Лекарственная терапия при злокачественных новообразованиях (кроме лимфоидной и кроветворной тканей), взрослые (уровень 2)* |

| № КСГ | Наименование КСГ |
|----------|--|
| ds19.020 | Лекарственная терапия при злокачественных новообразованиях (кроме лимфоидной и кроветворной тканей), взрослые (уровень 3)* |
| ds19.021 | Лекарственная терапия при злокачественных новообразованиях (кроме лимфоидной и кроветворной тканей), взрослые (уровень 4)* |
| ds19.022 | Лекарственная терапия при злокачественных новообразованиях (кроме лимфоидной и кроветворной тканей), взрослые (уровень 5)* |
| ds19.023 | Лекарственная терапия при злокачественных новообразованиях (кроме лимфоидной и кроветворной тканей), взрослые (уровень 6)* |
| ds19.024 | Лекарственная терапия при злокачественных новообразованиях (кроме лимфоидной и кроветворной тканей), взрослые (уровень 7)* |
| ds19.025 | Лекарственная терапия при злокачественных новообразованиях (кроме лимфоидной и кроветворной тканей), взрослые (уровень 8)* |
| ds19.026 | Лекарственная терапия при злокачественных новообразованиях (кроме лимфоидной и кроветворной тканей), взрослые (уровень 9)* |
| ds19.027 | Лекарственная терапия при злокачественных новообразованиях (кроме лимфоидной и кроветворной тканей), взрослые (уровень 10)* |
| ds19.030 | Лекарственная терапия при злокачественных новообразованиях (кроме лимфоидной и кроветворной тканей), взрослые (уровень 11)* |
| ds19.031 | Лекарственная терапия при злокачественных новообразованиях (кроме лимфоидной и кроветворной тканей), взрослые (уровень 12)* |
| ds19.032 | Лекарственная терапия при злокачественных новообразованиях (кроме лимфоидной и кроветворной тканей), взрослые (уровень 13)* |
| ds19.028 | Установка, замена порт системы (катетера) для лекарственной терапии злокачественных новообразований |
| ds19.029 | Госпитализация в диагностических целях с постановкой/ подтверждением диагноза злокачественного новообразования с использованием ПЭТ КТ |
| ds19.033 | Госпитализация в диагностических целях с проведением биопсии и последующим проведением молекулярно-генетического и/или иммуногистохимического исследования |
| ds19.034 | Лекарственная терапия при остром лейкозе, взрослые* |
| ds19.035 | Лекарственная терапия при других злокачественных новообразованиях лимфоидной и кроветворной тканей, взрослые* |
| ds19.036 | Лекарственная терапия злокачественных новообразований лимфоидной и кроветворной тканей с применением моноклональных антител, ингибиторов протеинкиназы* |
| ds20.002 | Операции на органе слуха, придаточных пазухах носа и верхних дыхательных путях (уровень 1) |
| ds20.003 | Операции на органе слуха, придаточных пазухах носа и верхних дыхательных путях (уровень 2) |
| ds20.006 | Замена речевого процессора |
| ds21.002 | Операции на органе зрения (уровень 1) |
| ds21.003 | Операции на органе зрения (уровень 2) |
| ds21.004 | Операции на органе зрения (уровень 3) |
| ds21.005 | Операции на органе зрения (уровень 4) |
| ds21.006 | Операции на органе зрения (уровень 5) |
| ds25.001 | Диагностическое обследование сердечно-сосудистой системы |
| ds26.001 | Болезни полости рта, слюнных желез и челюстей, врожденные аномалии лица и шеи, дети |
| ds27.001 | Отравления и другие воздействия внешних причин |
| ds34.002 | Операции на органах полости рта (уровень 1) |
| ds36.001 | Комплексное лечение с применением препаратов иммуноглобулина* |
| ds36.004 | Лечение с применением генно-инженерных биологических препаратов и селективных иммунодепрессантов* |
| ds37.010 | Медицинская реабилитация детей с нарушениями слуха без замены речевого процессора системы кохлеарной имплантации |

<*> При условии соблюдения режима введения лекарственных препаратов согласно инструкциям по применению лекарственных препаратов для медицинского применения

В случае если пациенту было выполнено хирургическое вмешательство и (или) проведена тромболитическая терапия, являющиеся классификационным критерием отнесения данного случая лечения к конкретной КСГ, случай оплачивается в размере:

1) при длительности лечения 3 дня и менее – 80 % от стоимости КСГ (КИРО1);

2) при длительности лечения более 3-х дней – 90% от стоимости КСГ (КИРО3).

Если хирургическое лечение и (или) тромболитическая терапия не проводились, случай оплачивается в размере:

1) при длительности лечения 3 дня и менее – 20% от стоимости КСГ (КИРО2; КИРО5);

2) при длительности лечения более 3-х дней – 90% от стоимости КСГ (КИРО4; КИРО6).

Перечень КСГ круглосуточно стационара, которые предполагают хирургическое вмешательство или тромболитическую терапию

| № КСГ | Наименование КСГ |
|----------|--|
| st02.003 | Родоразрешение |
| st02.004 | Кесарево сечение |
| st02.010 | Операции на женских половых органах (уровень 1) |
| st02.011 | Операции на женских половых органах (уровень 2) |
| st02.012 | Операции на женских половых органах (уровень 3) |
| st02.013 | Операции на женских половых органах (уровень 4) |
| st09.001 | Операции на мужских половых органах, дети (уровень 1) |
| st09.002 | Операции на мужских половых органах, дети (уровень 2) |
| st09.003 | Операции на мужских половых органах, дети (уровень 3) |
| st09.004 | Операции на мужских половых органах, дети (уровень 4) |
| st09.005 | Операции на почке и мочевыделительной системе, дети (уровень 1) |
| st09.006 | Операции на почке и мочевыделительной системе, дети (уровень 2) |
| st09.007 | Операции на почке и мочевыделительной системе, дети (уровень 3) |
| st09.008 | Операции на почке и мочевыделительной системе, дети (уровень 4) |
| st09.009 | Операции на почке и мочевыделительной системе, дети (уровень 5) |
| st09.010 | Операции на почке и мочевыделительной системе, дети (уровень 6) |
| st10.001 | Детская хирургия (уровень 1) |
| st10.002 | Детская хирургия (уровень 2) |
| st10.003 | Аппендэктомия, дети (уровень 1) |
| st10.004 | Аппендэктомия, дети (уровень 2) |
| st10.005 | Операции по поводу грыж, дети (уровень 1) |
| st10.006 | Операции по поводу грыж, дети (уровень 2) |
| st10.007 | Операции по поводу грыж, дети (уровень 3) |
| st13.002 | Нестабильная стенокардия, инфаркт миокарда, легочная эмболия (уровень 2) |
| st13.003 | Инфаркт миокарда, легочная эмболия, лечение с применением тромболитической терапии |
| st13.005 | Нарушения ритма и проводимости (уровень 2) |
| st13.007 | Эндокардит, миокардит, перикардит, кардиомиопатии (уровень 2) |
| st14.001 | Операции на кишечнике и анальной области (уровень 1) |
| st14.002 | Операции на кишечнике и анальной области (уровень 2) |
| st14.003 | Операции на кишечнике и анальной области (уровень 3) |
| st15.015 | Инфаркт мозга (уровень 2) |
| st15.016 | Инфаркт мозга (уровень 3) |
| st16.007 | Операции на центральной нервной системе и головном мозге (уровень 1) |
| st16.008 | Операции на центральной нервной системе и головном мозге (уровень 2) |
| st16.009 | Операции на периферической нервной системе (уровень 1) |

| № КСГ | Наименование КСГ |
|----------|---|
| st16.010 | Операции на периферической нервной системе (уровень 2) |
| st16.011 | Операции на периферической нервной системе (уровень 3) |
| st18.002 | Формирование, имплантация, реконструкция, удаление, смена доступа для диализа |
| st19.001 | Операции на женских половых органах при злокачественных новообразованиях (уровень 1) |
| st19.002 | Операции на женских половых органах при злокачественных новообразованиях (уровень 2) |
| st19.003 | Операции на женских половых органах при злокачественных новообразованиях (уровень 3) |
| st19.004 | Операции на кишечнике и анальной области при злокачественных новообразованиях (уровень 1) |
| st19.005 | Операции на кишечнике и анальной области при злокачественных новообразованиях (уровень 2) |
| st19.006 | Операции при злокачественных новообразованиях почки и мочевыделительной системы (уровень 1) |
| st19.007 | Операции при злокачественных новообразованиях почки и мочевыделительной системы (уровень 2) |
| st19.008 | Операции при злокачественных новообразованиях почки и мочевыделительной системы (уровень 3) |
| st19.009 | Операции при злокачественных новообразованиях кожи (уровень 1) |
| st19.010 | Операции при злокачественных новообразованиях кожи (уровень 2) |
| st19.011 | Операции при злокачественных новообразованиях кожи (уровень 3) |
| st19.012 | Операции при злокачественном новообразовании щитовидной железы (уровень 1) |
| st19.013 | Операции при злокачественном новообразовании щитовидной железы (уровень 2) |
| st19.014 | Мастэктомия, другие операции при злокачественном новообразовании молочной железы (уровень 1) |
| st19.015 | Мастэктомия, другие операции при злокачественном новообразовании молочной железы (уровень 2) |
| st19.016 | Операции при злокачественном новообразовании желчного пузыря, желчных протоков (уровень 1) |
| st19.017 | Операции при злокачественном новообразовании желчного пузыря, желчных протоков (уровень 2) |
| st19.018 | Операции при злокачественном новообразовании пищевода, желудка (уровень 1) |
| st19.019 | Операции при злокачественном новообразовании пищевода, желудка (уровень 2) |
| st19.020 | Операции при злокачественном новообразовании пищевода, желудка (уровень 3) |
| st19.021 | Другие операции при злокачественном новообразовании брюшной полости |
| st19.022 | Операции на органе слуха, придаточных пазухах носа и верхних дыхательных путях при злокачественных новообразованиях |
| st19.023 | Операции на нижних дыхательных путях и легочной ткани при злокачественных новообразованиях (уровень 1) |
| st19.024 | Операции на нижних дыхательных путях и легочной ткани при злокачественных новообразованиях (уровень 2) |
| st19.025 | Операции при злокачественных новообразованиях мужских половых органов (уровень 1) |
| st19.026 | Операции при злокачественных новообразованиях мужских половых органов (уровень 2) |
| st19.038 | Установка, замена порт системы (катетера) для лекарственной терапии злокачественных новообразований |
| st20.005 | Операции на органе слуха, придаточных пазухах носа и верхних дыхательных путях (уровень 1) |
| st20.006 | Операции на органе слуха, придаточных пазухах носа и верхних дыхательных путях (уровень 2) |

| № КСГ | Наименование КСГ |
|----------|--|
| st20.007 | Операции на органе слуха, придаточных пазухах носа и верхних дыхательных путях (уровень 3) |
| st20.008 | Операции на органе слуха, придаточных пазухах носа и верхних дыхательных путях (уровень 4) |
| st20.009 | Операции на органе слуха, придаточных пазухах носа и верхних дыхательных путях (уровень 5) |
| st20.010 | Замена речевого процессора |
| st21.001 | Операции на органе зрения (уровень 1) |
| st21.002 | Операции на органе зрения (уровень 2) |
| st21.003 | Операции на органе зрения (уровень 3) |
| st21.004 | Операции на органе зрения (уровень 4) |
| st21.005 | Операции на органе зрения (уровень 5) |
| st21.006 | Операции на органе зрения (уровень 6) |
| st24.004 | Ревматические болезни сердца (уровень 2) |
| st25.004 | Диагностическое обследование сердечно-сосудистой системы |
| st25.005 | Операции на сердце и коронарных сосудах (уровень 1) |
| st25.006 | Операции на сердце и коронарных сосудах (уровень 2) |
| st25.007 | Операции на сердце и коронарных сосудах (уровень 3) |
| st25.008 | Операции на сосудах (уровень 1) |
| st25.009 | Операции на сосудах (уровень 2) |
| st25.010 | Операции на сосудах (уровень 3) |
| st25.011 | Операции на сосудах (уровень 4) |
| st25.012 | Операции на сосудах (уровень 5) |
| st27.007 | Стенокардия (кроме нестабильной), хроническая ишемическая болезнь сердца (уровень 2) |
| st27.009 | Другие болезни сердца (уровень 2) |
| st28.002 | Операции на нижних дыхательных путях и легочной ткани, органах средостения (уровень 1) |
| st28.003 | Операции на нижних дыхательных путях и легочной ткани, органах средостения (уровень 2) |
| st28.004 | Операции на нижних дыхательных путях и легочной ткани, органах средостения (уровень 3) |
| st28.005 | Операции на нижних дыхательных путях и легочной ткани, органах средостения (уровень 4) |
| st29.008 | Эндопротезирование суставов |
| st29.009 | Операции на костно-мышечной системе и суставах (уровень 1) |
| st29.010 | Операции на костно-мышечной системе и суставах (уровень 2) |
| st29.011 | Операции на костно-мышечной системе и суставах (уровень 3) |
| st29.012 | Операции на костно-мышечной системе и суставах (уровень 4) |
| st29.013 | Операции на костно-мышечной системе и суставах (уровень 5) |
| st30.006 | Операции на мужских половых органах, взрослые (уровень 1) |
| st30.007 | Операции на мужских половых органах, взрослые (уровень 2) |
| st30.008 | Операции на мужских половых органах, взрослые (уровень 3) |
| st30.009 | Операции на мужских половых органах, взрослые (уровень 4) |
| st30.010 | Операции на почке и мочевыделительной системе, взрослые (уровень 1) |
| st30.011 | Операции на почке и мочевыделительной системе, взрослые (уровень 2) |
| st30.012 | Операции на почке и мочевыделительной системе, взрослые (уровень 3) |
| st30.013 | Операции на почке и мочевыделительной системе, взрослые (уровень 4) |
| st30.014 | Операции на почке и мочевыделительной системе, взрослые (уровень 5) |
| st30.015 | Операции на почке и мочевыделительной системе, взрослые (уровень 6) |

| № КСГ | Наименование КСГ |
|----------|---|
| st31.002 | Операции на коже, подкожной клетчатке, придатках кожи (уровень 1) |
| st31.003 | Операции на коже, подкожной клетчатке, придатках кожи (уровень 2) |
| st31.004 | Операции на коже, подкожной клетчатке, придатках кожи (уровень 3) |
| st31.005 | Операции на коже, подкожной клетчатке, придатках кожи (уровень 4) |
| st31.006 | Операции на органах кроветворения и иммунной системы (уровень 1) |
| st31.007 | Операции на органах кроветворения и иммунной системы (уровень 2) |
| st31.008 | Операции на органах кроветворения и иммунной системы (уровень 3) |
| st31.009 | Операции на эндокринных железах кроме гипофиза (уровень 1) |
| st31.010 | Операции на эндокринных железах кроме гипофиза (уровень 2) |
| st31.015 | Остеомиелит (уровень 3) |
| st31.019 | Операции на молочной железе (кроме злокачественных новообразований) |
| st32.001 | Операции на желчном пузыре и желчевыводящих путях (уровень 1) |
| st32.002 | Операции на желчном пузыре и желчевыводящих путях (уровень 2) |
| st32.003 | Операции на желчном пузыре и желчевыводящих путях (уровень 3) |
| st32.004 | Операции на желчном пузыре и желчевыводящих путях (уровень 4) |
| st32.005 | Операции на печени и поджелудочной железе (уровень 1) |
| st32.006 | Операции на печени и поджелудочной железе (уровень 2) |
| st32.007 | Панкреатит, хирургическое лечение |
| st32.008 | Операции на пищеводе, желудке, двенадцатиперстной кишке (уровень 1) |
| st32.009 | Операции на пищеводе, желудке, двенадцатиперстной кишке (уровень 2) |
| st32.010 | Операции на пищеводе, желудке, двенадцатиперстной кишке (уровень 3) |
| st32.011 | Аппендэктомия, взрослые (уровень 1) |
| st32.012 | Аппендэктомия, взрослые (уровень 2) |
| st32.013 | Операции по поводу грыж, взрослые (уровень 1) |
| st32.014 | Операции по поводу грыж, взрослые (уровень 2) |
| st32.015 | Операции по поводу грыж, взрослые (уровень 3) |
| st32.016 | Другие операции на органах брюшной полости (уровень 1) |
| st32.017 | Другие операции на органах брюшной полости (уровень 2) |
| st32.018 | Другие операции на органах брюшной полости (уровень 3) |
| st34.002 | Операции на органах полости рта (уровень 1) |
| st34.003 | Операции на органах полости рта (уровень 2) |
| st34.004 | Операции на органах полости рта (уровень 3) |
| st34.005 | Операции на органах полости рта (уровень 4) |
| st36.009 | Реинфузия аутокрови |
| st36.010 | Баллонная внутриаортальная контрпульсация |
| st36.011 | Экстракорпоральная мембранная оксигенация |

Перечень КСГ дневного стационара, которые предполагают хирургическое вмешательство или тромболитическую терапию

| № КСГ | Наименование КСГ |
|----------|---|
| ds02.003 | Операции на женских половых органах (уровень 1) |
| ds02.004 | Операции на женских половых органах (уровень 2) |
| ds02.006 | Искусственное прерывание беременности (аборт) |
| ds09.001 | Операции на мужских половых органах, дети |
| ds09.002 | Операции на почке и мочевыделительной системе, дети |
| ds10.001 | Операции по поводу грыж, дети |
| ds13.002 | Болезни системы кровообращения с применением инвазивных методов |

| № КСГ | Наименование КСГ |
|----------|---|
| ds14.001 | Операции на кишечнике и анальной области (уровень 1) |
| ds14.002 | Операции на кишечнике и анальной области (уровень 2) |
| ds16.002 | Операции на периферической нервной системе |
| ds18.003 | Формирование, имплантация, удаление, смена доступа для диализа |
| ds19.016 | Операции при злокачественных новообразованиях кожи (уровень 1) |
| ds19.017 | Операции при злокачественных новообразованиях кожи (уровень 2) |
| ds19.028 | Установка, замена порт системы (катетера) для лекарственной терапии злокачественных новообразований |
| ds20.002 | Операции на органе слуха, придаточных пазухах носа и верхних дыхательных путях (уровень 1) |
| ds20.003 | Операции на органе слуха, придаточных пазухах носа и верхних дыхательных путях (уровень 2) |
| ds20.004 | Операции на органе слуха, придаточных пазухах носа и верхних дыхательных путях (уровень 3) |
| ds20.005 | Операции на органе слуха, придаточных пазухах носа и верхних дыхательных путях (уровень 4) |
| ds20.006 | Замена речевого процессора |
| ds21.002 | Операции на органе зрения (уровень 1) |
| ds21.003 | Операции на органе зрения (уровень 2) |
| ds21.004 | Операции на органе зрения (уровень 3) |
| ds21.005 | Операции на органе зрения (уровень 4) |
| ds21.006 | Операции на органе зрения (уровень 5) |
| ds25.001 | Диагностическое обследование сердечно-сосудистой системы |
| ds25.002 | Операции на сосудах (уровень 1) |
| ds25.003 | Операции на сосудах (уровень 2) |
| ds28.001 | Операции на нижних дыхательных путях и легочной ткани, органах средостения |
| ds29.001 | Операции на костно-мышечной системе и суставах (уровень 1) |
| ds29.002 | Операции на костно-мышечной системе и суставах (уровень 2) |
| ds29.003 | Операции на костно-мышечной системе и суставах (уровень 3) |
| ds30.002 | Операции на мужских половых органах, взрослые (уровень 1) |
| ds30.003 | Операции на мужских половых органах, взрослые (уровень 2) |
| ds30.004 | Операции на почке и мочевыделительной системе, взрослые (уровень 1) |
| ds30.005 | Операции на почке и мочевыделительной системе, взрослые (уровень 2) |
| ds30.006 | Операции на почке и мочевыделительной системе, взрослые (уровень 3) |
| ds31.002 | Операции на коже, подкожной клетчатке, придатках кожи (уровень 1) |
| ds31.003 | Операции на коже, подкожной клетчатке, придатках кожи (уровень 2) |
| ds31.004 | Операции на коже, подкожной клетчатке, придатках кожи (уровень 3) |
| ds31.005 | Операции на органах кроветворения и иммунной системы |
| ds31.006 | Операции на молочной железе |
| ds32.001 | Операции на пищеводе, желудке, двенадцатиперстной кишке (уровень 1) |
| ds32.002 | Операции на пищеводе, желудке, двенадцатиперстной кишке (уровень 2) |
| ds32.003 | Операции по поводу грыж, взрослые (уровень 1) |
| ds32.004 | Операции по поводу грыж, взрослые (уровень 2) |
| ds32.005 | Операции по поводу грыж, взрослые (уровень 3) |
| ds32.006 | Операции на желчном пузыре и желчевыводящих путях |
| ds32.007 | Другие операции на органах брюшной полости (уровень 1) |
| ds32.008 | Другие операции на органах брюшной полости (уровень 2) |
| ds34.002 | Операции на органах полости рта (уровень 1) |
| ds34.003 | Операции на органах полости рта (уровень 2) |

Для законченных случаев с проведением лекарственной терапии определённых заболеваний, на оплату которых не влияет длительность лечения, при условии несоблюдения режима введения лекарственных препаратов согласно инструкциям по применению лекарственных препаратов для медицинского применения, оплата осуществляется аналогично случаям лечения, когда хирургическое лечение и (или) тромболитическая терапия не проводились (КИРО5, КИРО6).

3.4.1. Особенности оплаты прерванных случаев проведения лекарственной терапии при злокачественных новообразованиях

В случае, если фактическое количество дней введения в рамках прерванного случая соответствует количеству дней введения в тарифе, предусмотренному в описании схемы лекарственной терапии, оплата случаев лечения осуществляется в полном объеме по соответствующей КСГ.

В случае, если фактическое количество дней введения меньше предусмотренного в описании схемы лекарственной терапии, оплата осуществляется аналогично случаям лечения, когда хирургическое вмешательство и (или) тромболитическая терапия не проводились.

3.4.2. Особенности оплаты прерванных случаев проведения лучевой терапии, в том числе в сочетании с лекарственной терапией

Учитывая, что проведение лучевой терапии предусмотрено начиная с одной фракции, оплата случаев лечения осуществляется путем отнесения случая к соответствующей КСГ исходя из фактически проведенного количества дней облучения (фракций).

Прерванные случаи проведения лучевой терапии в сочетании с лекарственной терапией подлежат оплате аналогично случаям лечения, когда хирургическое лечение и (или) тромболитическая терапия не проводились.

4. Оплата переводов внутри медицинской организации

- Случай перевода в пределах одной медицинской организации из одного отделения в другое в рамках специализированной медицинской помощи в пределах одного условия оказания медицинской помощи (в условиях стационара или в дневном стационаре), оплачивается как один случай госпитализации по КСГ с **наибольшим размером оплаты**. Исключения составляют случаи проведения медицинской реабилитации, оказания высокотехнологичной медицинской помощи, которые представляются к оплате отдельно.

Оплата по случаям перевода в пределах одной медицинской организации по отделениям, имеющим разный уровень оплаты, из одного отделения в другое, осуществляется как один случай по КСГ с **наибольшим размером оплаты** с учетом всех правил и исключений по тарифам того уровня, на котором завершена данная госпитализация. Случаи проведения медицинской реабилитации, случаи оказания высокотехнологичной медицинской помощи представляются к оплате отдельно.

Оплата по двум КСГ в рамках одного случая госпитализации (одной единицы объема медицинской помощи) осуществляется в следующих случаях лечения в одной медицинской организации:

- случаи оказания медицинской помощи, связанные с установкой, заменой порт системы (катетера) для лекарственной терапии злокачественных новообразований с последующим проведением лекарственной терапии или после хирургического лечения в рамках одной госпитализации;

- этапное хирургическое лечение при злокачественных новообразованиях, не предусматривающее выписку пациента из стационара. Например, удаление первичной опухоли кишечника с формированием колостомы (операция 1) и закрытие ранее сформированной колостомы (операция 2); если этапное лечение проводилось в одном отделении, то датой начала следующего этапа можно считать дату проведения очередного этапного оперативного вмешательства;

- дородовая госпитализация пациентки в отделение патологии беременности в случае пребывания в отделении патологии беременности в течение 6 дней и более с последующим родоразрешением. Например, оплата одной пролеченной пациентки по двум КСГ: st02.001 Осложнения, связанные с беременностью» и st02.003 «Родоразрешение», а также st02.001 «Осложнения, связанные с беременностью» и st02.004 «Кесарево сечение» возможна при дородовой госпитализации пациентки в отделение патологии беременности в случае пребывания в отделении патологии беременности в течение 6 дней и более с последующим родоразрешением;

- проведение реинфузии аутокрови, или баллонной внутриаортальной контрпульсации, или экстракорпоральной мембранной оксигенации на фоне лечения основного заболевания.

При этом если один из случаев лечения является прерванным, его оплата осуществляется в соответствии с установленными правилами.

По каждому указанному случаю должна быть проведена медико-экономическая экспертиза и, при необходимости, экспертиза качества медицинской помощи.

5. Особенности формирования отдельных КСГ

В данном разделе более подробно описаны алгоритмы формирования *отдельных групп, имеющих определенные особенности*.

При этом базовый алгоритм отнесения для всех КСГ определяется таблицей «Группировщик».

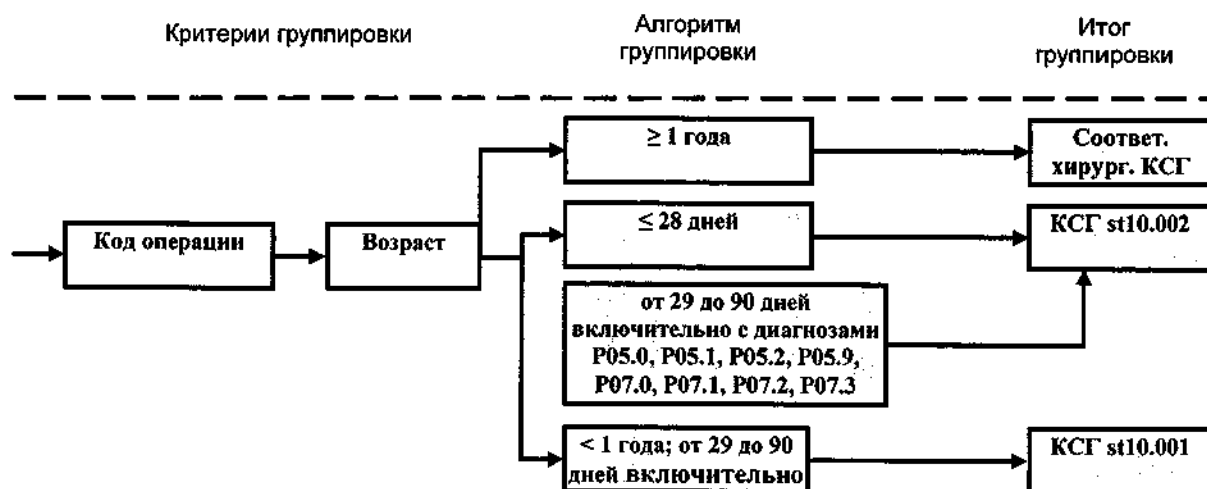
5.1. Группы, формируемые с учетом возраста

КСГ st10.001 «Детская хирургия (уровень 1)»;

КСГ st10.002 «Детская хирургия (уровень 2)».

Классификационным критерием группировки также является возраст.

Алгоритм формирования групп:



При отнесении случая к КСГ st10.002, для доношенных детей критерием новорожденности является возраст не более 28 дней. Для недоношенных детей (недоношенность обозначается кодами МКБ 10 дополнительного диагноза P05.0, P05.1, P05.2, P05.9, P07.0, P07.1, P07.2, P07.3) отнесение к данной группе может производиться в период не более 90 дней со дня рождения.

Дети возрастом от 29 дней до года классифицируются по тем же операциям в КСГ st10.001.

КСГ st17.003 «Лечение новорожденных с тяжелой патологией с применением аппаратных методов поддержки или замещения витальных функций»

Классификационным критерием группировки также является возраст.

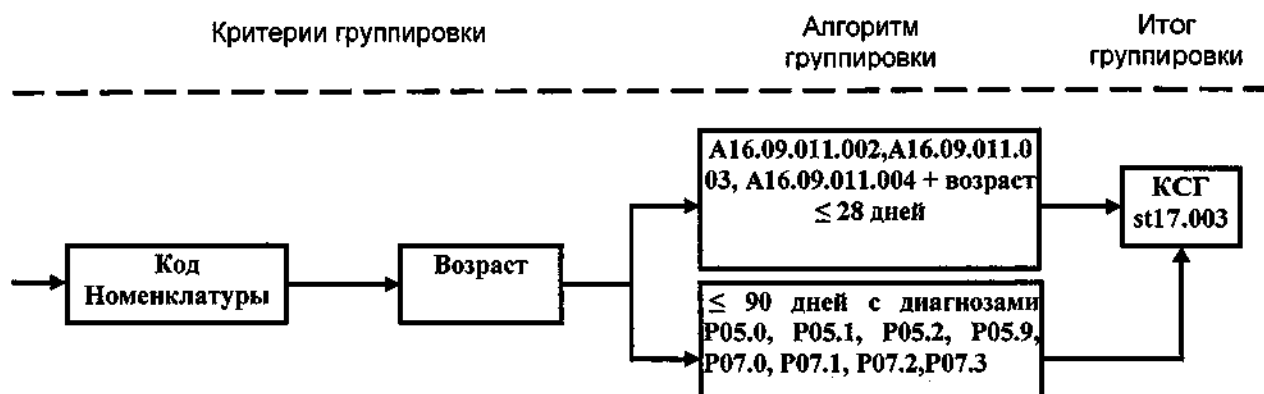
Формирование данной группы осуществляется с применением кодов номенклатуры:

| Код услуги | Наименование услуги |
|----------------|--|
| A16.09.011.002 | Неинвазивная искусственная вентиляция легких |
| A16.09.011.003 | Высокочастотная искусственная вентиляция легких |
| A16.09.011.004 | Синхронизированная перемежающаяся принудительная вентиляция легких |

Отнесение к данной КСГ производится в следующих случаях:

- если новорожденный ребенок характеризуется нормальной массой тела при рождении, но страдает заболеванием, требующим использования искусственной вентиляции легких. В этом случае критерием новорожденности является возраст не более 28 дней;
- если ребенок имел при рождении низкую массу тела, но госпитализируется по поводу другого заболевания, требующего использования искусственной вентиляции легких. В этом случае отнесение к данной группе может производиться в период не более 90 дней со дня рождения; должен быть указан основной диагноз (являющийся поводом к госпитализации) и сопутствующий диагноз - недоношенность (обозначается кодами МКБ 10 диагноза P05.0, P05.1, P05.2, P05.9, P07.0, P07.1, P07.2, P07.3).

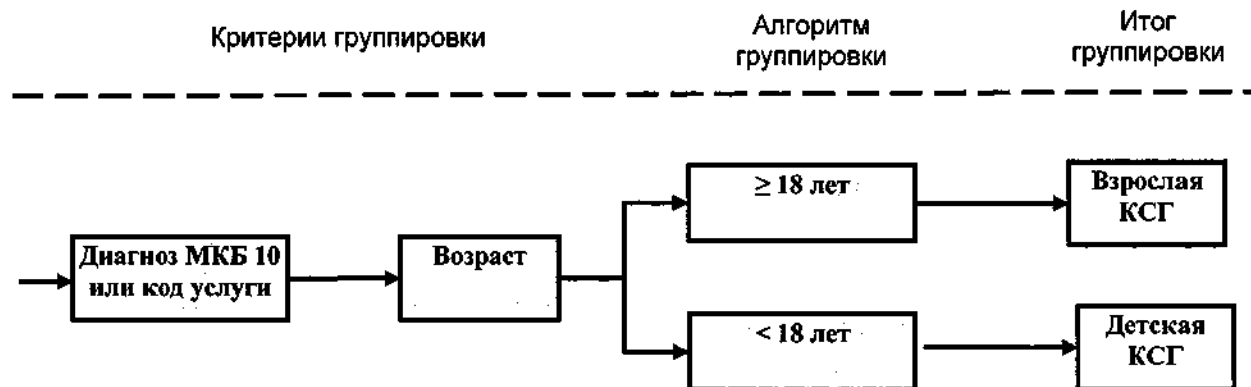
Алгоритм формирования группы:



Также с учетом возраста формируется ряд других КСГ, классификационным критерием группировки также является возраст – менее 18 лет (код 5).

Внимание: на листе «Группировщик» возраст до 18 лет кодируется кодом 5 в столбец «Возраст». Для «взрослых» КСГ код возраста установлен 6. Для КСГ, не имеющих отметки о возрасте в Группировщике, отнесение осуществляется без учета возраста.

Универсальный алгоритм формирования группы с учетом возраста:



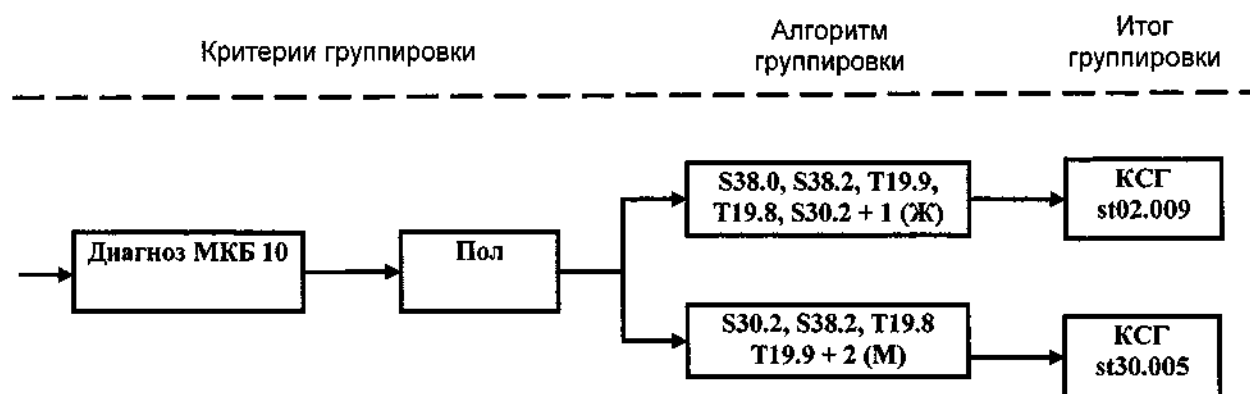
5.2. Группы, формируемые с учетом пола

Формирование КСГ в зависимости от пола осуществляется применительно к следующим КСГ:

| № КСГ | Наименование КСГ |
|----------|--|
| st02.009 | Другие болезни, врожденные аномалии, повреждения женских половых органов |
| st30.005 | Другие болезни, врожденные аномалии, повреждения мочевой системы и мужских половых органов |

Классификационным критерием группировки также является пол (мужской, женский).

Алгоритм формирования групп с учетом пола:



5.3. Особенности формирования КСГ акушерско-гинекологического профиля

Отнесение к КСГ st02.003 «Родоразрешение» при любом основном диагнозе класса XV. Беременность, роды и послеродовой период (O00-O99), включенном в данную КСГ, производится при комбинации с любой из трех услуг:

| | |
|-------------|---|
| B01.001.006 | Ведение патологических родов врачом-акушером-гинекологом |
| B01.001.009 | Ведение физиологических родов врачом-акушером-гинекологом |
| B02.001.002 | Ведение физиологических родов акушеркой |

Если при наличии диагноза класса XV. Беременность, роды и послеродовой период (O00-O99) нет закодированных услуг, соответствующих родоразрешению, случай относится к КСГ st02.001 «Осложнения, связанные с беременностью».

Большинство услуг, представляющих собой акушерские манипуляции, операции, не используется в группировке в связи с нецелесообразностью их использования как *основного* критерия отнесения к конкретной КСГ.

Это, например, следующие услуги:

| Код услуги | Наименование услуги |
|----------------|---|
| A16.20.005.001 | Расширение шейечного канала |
| A16.20.070 | Наложение акушерских щипцов |
| A16.20.071 | Вакуум-экстракция плода |
| A16.20.071.001 | Экстракция плода за тазовый конец |
| A16.20.073 | Ручное пособие при тазовом предлежании плода (по Цовьянову) |
| A16.20.073.001 | Поворот плода за ножку |
| A16.20.073.002 | Классическое ручное пособие при тазовом предлежании плода |
| A16.20.076 | Наложение гемостатических компрессионных швов (B-lunch) |
| A16.20.076.001 | Наложение клемм по Бакшееву |
| A16.20.076.002 | Наложение клемм по Генкелю-Тиканадзе |
| A16.20.077 | Установка внутриматочного баллона |
| A16.20.073.003 | Ручное отделение плаценты и выделение последа |

Такой подход в полной мере соответствует заранее заложенному в основу формирования КСГ принципу и ни в коей мере не означает, что проведение таких операций при родоразрешении или искусственном аборте не финансируется системой ОМС. Он означает, что их проведение *уже учтено при расчете коэффициента относительной затратоемкости случаев* в соответствующей КСГ.

При выполнении операции кесарева сечения (A16.20.005 «Кесарево сечение») случай относится к КСГ st02.004 вне зависимости от диагноза.

С целью снижения стимулов к искажению статистики и перевода пациентов в более затратные категории, в группировщике предусмотрено однозначное отнесение к КСГ st02.003 «Родоразрешение» комбинаций диагнозов, входящих в КСГ st02.003, и следующих услуг:

- A16.20.007 «Пластика шейки матки»;
- A16.20.015 «Восстановление тазового дна»;
- A16.20.023 «Восстановление влагалищной стенки»;

- A16.20.024 «Реконструкция влагалища»;
- A16.20.030 «Восстановление вульвы и промежности».

Если в ходе оказания медицинской помощи роженице выполнялась операция, входящая в КСГ st02.012 или st02.013 (операции на женских половых органах уровней 3 и 4), например, субтотальная или тотальная гистерэктомия, отнесение случая производится к КСГ по коду операции.

Как указывалось ранее, при дородовой госпитализации пациентки в отделение патологии беременности с последующим родоразрешением оплата по двум КСГ (st02.001 «Осложнения, связанные с беременностью» и st02.003 «Родоразрешение» или st02.001 «Осложнения, связанные с беременностью» и st02.004 «Кесарево сечение») возможна в случае пребывания в отделении патологии беременности в течение 6 дней и более.

КСГ st01.001 «Беременность без патологии, дородовая госпитализация в отделение сестринского ухода» может быть подана на оплату только медицинскими организациями, имеющими в структуре соответствующее отделение или выделенные койки сестринского ухода.

В стационарных условиях в стоимость КСГ, предусматривающих родоразрешение, включены расходы на пребывание здорового новорожденного в медицинской организации, где произошли роды. Пребывание здорового новорожденного в медицинской организации в период восстановления здоровья матери после родов не является основанием для предоставления оплаты по КСГ по профилю «Неонатология».

5.4. Особенности формирования КСГ для оплаты случаев лечения сепсиса

Отнесение к КСГ, применяемым для оплаты случаев лечения сепсиса (st12.005, st12.006, st12.007) осуществляется по сочетанию кода диагноза МКБ 10 и возрастной категории пациента и/или иного классификационного критерия «it1». Необходимо учитывать, что сепсис может являться как основным поводом для госпитализации, так и осложнением в ходе продолжающегося лечения основного заболевания. Таким образом, при кодировании случаев лечения сепсиса соответствующий диагноз необходимо указывать либо в столбце «Основной диагноз», либо в столбце «Диагноз осложнения». При этом отнесение к указанным КСГ с учетом возрастной категории и/или критерия «it1» сохраняется вне зависимости от того, в каком столбце указан код диагноза.

В случае возникновения септических осложнений в ходе госпитализации по поводу ожогов, в целях корректного кодирования случая лечения диагноз септического осложнения также необходимо указывать в столбце «Диагноз осложнения». При этом порядок кодирования по классификационным критериям КСГ профиля «Комбустиология» не изменяется (см. раздел «Особенности формирования КСГ по профилю «Комбустиология»).

5.5. Особенности формирования КСГ st12.012 «Грипп, вирус гриппа идентифицирован»

Отнесение к данной КСГ производится по комбинации кода МКБ 10 и кодов Номенклатуры. При идентификации вируса гриппа другими методами (закодированными как услуги, не являющиеся классификационными критериями отнесения случая к КСГ st12.012) и при неидентифицированном вирусе гриппа случай классифицируется в КСГ st12.010 «Респираторные инфекции верхних дыхательных путей с осложнениями, взрослые» или КСГ st12.011 «Респираторные инфекции верхних дыхательных путей, дети» в зависимости от возраста пациента.

5.6. Особенности формирования КСГ для оплаты лекарственной терапии при хроническом вирусном гепатите С в дневном стационаре.

С 2020 года оплата случаев лекарственной терапии по поводу хронического вирусного гепатита С осуществляется в соответствии с режимом терапии – с применением пегилированных интерферонов или препаратов прямого противовирусного действия. Учитывая, что в настоящее время для лекарственной терапии применяются в том числе пангенотипные лекарственные препараты, при назначении которых не учитывается генотип вируса гепатита С, отнесение случая лечения к КСГ на основании генотипа нецелесообразно.

Отнесение к КСГ случаев лекарственной терапии хронического вирусного гепатита С осуществляется только по сочетанию кода диагноза по МКБ 10 и иного классификационного критерия «if» или «nif», отражающего применение лекарственных препаратов для противовирусной терапии. Детальное описание группировки указанных КСГ представлено в таблице.

| КСГ | Код диагноза МКБ 10 | Иной классификационный критерий | Описание классификационного критерия |
|--------------------------------|---------------------|---------------------------------|--------------------------------------|
| ds12.010 «Лечение хронического | B18.2 | if | Назначение лекарственных |

| КСГ | Код диагноза МКБ 10 | Иной классифика- ционный критерий | Описание классификационного критерия |
|--|---------------------------|--|--|
| вирусного гепатита С (уровень 1)» | | | препаратов пегилированных интерферонов для лечения хронического вирусного гепатита С |
| ds12.011 «Лечение хронического вирусного гепатита С (уровень 2)» | B18.2 | nif | Назначение лекарственных препаратов прямого противовирусного действия для лечения хронического вирусного гепатита С в том числе в сочетании с пегилированными интерферонами |

В целях кодирования случая лечения указание иного классификационного критерия «if» необходимо при проведении лекарственной терапии с применением препаратов пегилированных интерферонов за исключением препаратов прямого противовирусного действия. В то же время, к случаям лечения требующим указания критерия «nif» относится применение любой схемы лекарственной терапии, содержащей препараты прямого противовирусного действия в соответствии с анатомо-терапевтическо-химической классификацией (АТХ), в том числе применение комбинации лекарственных препаратов прямого противовирусного действия и пегилированных интерферонов.

Коэффициент относительной затратоемкости для указанных КСГ приведен *в расчете на усредненные затраты на 1 месяц терапии*. При этом длительность терапии определяется инструкцией к лекарственному препарату и клиническими рекомендациями по вопросам оказания медицинской помощи.

5.7. Особенности формирования КСГ для оплаты случаев оказания медицинской помощи при эпилепсии

Оплата случаев лечения по поводу эпилепсии в круглосуточном стационаре осуществляется по четырем КСГ профиля «Неврология», при этом КСГ st15.005 «Эпилепсия, судороги (уровень 1)» формируется только по коду диагноза по МКБ 10, а КСГ st15.018, st15.019 и st15.020 формируются по сочетанию кода диагноза и иного классификационного критерия «ep1», «ep2» или «ep3» соответственно, с учетом объема проведенных лечебно-диагностических мероприятий. Детальное описание группировки указанных КСГ представлено в таблице.

| КСГ | Коды диагноза МКБ 10 | Иной классифика- ционный критерий | Описание классификационного критерия |
|---|--|--|--|
| st15.005 «Эпилепсия, судороги (уровень 1)» | G40, G40.0, G40.1, G40.2, G40.3, G40.4, G40.6, G40.7, G40.8, G40.9, G41, G41.0, G41.1, G41.2, G41.8, G41.9, R56, R56.0, R56.8 | нет | --- |
| st15.018 «Эпилепсия, судороги (уровень 2)» | G40.0, G40.1, G40.2, G40.3, G40.4, G40.5, G40.6, G40.7, G40.8, G40.9, R56, R56.0, R56.8 | ep1 | Обязательное выполнение магнитно-резонансной томографии с высоким разрешением (3 Тл) по программе эпилептического протокола и проведение продолженного видео-ЭЭГ мониторинга с включением сна (не менее 4 часов) |
| st15.019 «Эпилепсия (уровень 3)» | G40.0, G40.1, G40.2, G40.3, G40.4, G40.5, G40.6, G40.7, G40.8, G40.9 | ep2 | Обязательное выполнение магнитно-резонансной томографии с высоким разрешением (3 Тл) по программе эпилептического протокола и проведение продолженного видео-ЭЭГ мониторинга с включением сна (не менее 4 часов) |

| КСГ | Коды диагноза МКБ 10 | Иной классификационный критерий | Описание классификационного критерия |
|-------------------------------------|---|---------------------------------|---|
| | | | и терапевтического мониторинга противоэpileптических препаратов в крови с целью подбора противоэpileптической терапии |
| st15.020 «Эpileпсия (уровень 4)» | G40.1, G40.2, G40.3, G40.4, G40.5, G40.8, G40.9 | ep3 | Обязательное выполнение магнитно-резонансной томографии с высоким разрешением (3 Тл) по программе эpileптического протокола и проведение продолженного видео-ЭЭГ мониторинга с включением сна (не менее 24 часов) и терапевтического мониторинга противоэpileптических препаратов в крови с целью подбора противоэpileптической терапии и консультация врача-нейрохирурга |

5.8. Особенности формирования КСГ для случаев лечения неврологических заболеваний с применением ботулотоксина

Отнесение к КСГ st15.008 и st15.009 (в дневном стационаре – ds15.002 и ds15.003) производится по комбинации кода МКБ 10 (диагноза) и кода Номенклатуры А25.24.001.002 «Назначение ботулинического токсина при заболеваниях периферической нервной системы».

Перечень диагнозов, являющихся классификационным критерием отнесения к КСГ «Неврологические заболевания, лечение с применением ботулотоксина (уровень 1)» (st15.008 и ds15.002)

| Код МКБ 10 | Диагноз |
|------------|---|
| G20 | Болезнь Паркинсона |
| G23.0 | Болезнь Геллервордена-Шпатца |
| G24 | Дистония |
| G24.0 | Дистония, вызванная лекарственными средствами |
| G24.1 | Идиопатическая семейная дистония |
| G24.2 | Идиопатическая несемейная дистония |
| G24.3 | Спастическая кривошея |
| G24.4 | Идиопатическая рото-лицевая дистония |
| G24.5 | Блефароспазм |
| G24.8 | Прочие дистонии |
| G24.9 | Дистония неуточненная |
| G35 | Рассеянный склероз |
| G43 | Мигрень |
| G43.0 | Мигрень без ауры [простая мигрень] |
| G43.1 | Мигрень с аурой [классическая мигрень] |
| G43.2 | Мигренозный статус |
| G43.3 | Осложненная мигрень |
| G43.8 | Другая мигрень |
| G43.9 | Мигрень неуточненная |
| G44 | Другие синдромы головной боли |
| G44.0 | Синдром «гистаминовой» головной боли |
| G44.1 | Сосудистая головная боль, не классифицированная в других рубриках |
| G44.2 | Головная боль напряженного типа |
| G44.3 | Хроническая посттравматическая головная боль |
| G44.4 | Головная боль, вызванная применением лекарственных средств, не классифицированная в других рубриках |
| G44.8 | Другой уточненный синдром головной боли |
| G51.3 | Клонический гемифациальный спазм |
| G80 | Детский церебральный паралич |

| Код МКБ 10 | Диагноз |
|------------|--|
| G80.0 | Спастический церебральный паралич |
| G80.1 | Спастическая диплегия |
| G80.2 | Детская гемиплегия |
| G80.3 | Дискинетический церебральный паралич |
| G80.4 | Атактический церебральный паралич |
| G80.8 | Другой вид детского церебрального паралича |
| G80.9 | Детский церебральный паралич неуточненный |
| G81.9 | Гемиплегия неуточненная |
| G82.5 | Тетраплегия неуточненная |

Перечень диагнозов, являющихся классификационным критерием отнесения к КСГ «Неврологические заболевания, лечение с применением ботулотоксина (уровень 2)» (st15.009 и ds15.003)

| Код МКБ 10 | Диагноз |
|------------|--------------------------|
| G81.1 | Спастическая гемиплегия |
| G82.1 | Спастическая параплегия |
| G82.4 | Спастическая тетраплегия |

5.9. Особенности формирования отдельных КСГ, объединяющих случаи лечения болезней системы кровообращения

Отнесение к большинству КСГ кардиологического (а также ревматологического или терапевтического) профиля производится путем комбинации двух классификационных критериев: терапевтического диагноза и услуги. Это следующие КСГ:

| № КСГ | Наименование КСГ |
|---------------------------------|--|
| Круглосуточный стационар | |
| st13.002 | Нестабильная стенокардия, инфаркт миокарда, легочная эмболия (уровень 2) |
| st13.003 | Инфаркт миокарда, легочная эмболия, лечение с применением тромболитической терапии |
| st13.005 | Нарушения ритма и проводимости (уровень 2) |
| st13.007 | Эндокардит, миокардит, перикардит, кардиомиопатии (уровень 2) |
| st24.004 | Ревматические болезни сердца (уровень 2) |
| st27.007 | Стенокардия (кроме нестабильной), хроническая ишемическая болезнь сердца (уровень 2) |
| st27.009 | Другие болезни сердца (уровень 2) |
| Дневной стационар | |
| ds13.002 | Болезни системы кровообращения с применением инвазивных методов |

Соответственно, если предусмотренные для отнесения к этим КСГ услуги не оказывались, случай классифицируется по диагнозу в соответствии с кодом МКБ 10.

Аналогичный подход применяется при классификации госпитализаций при инфаркте мозга: при проведении тромболитической терапии и/или ряда диагностических манипуляций случай относится к одной из двух КСГ:

| № КСГ | Наименование КСГ | КЗ |
|----------|---------------------------|------|
| st15.015 | Инфаркт мозга (уровень 2) | 3,12 |
| st15.016 | Инфаркт мозга (уровень 3) | 4,51 |

Если никаких услуг, являющихся классификационными критериями, больным не оказывалось, случай должен относиться к КСГ st15.014 «Инфаркт мозга (уровень 1)».

Классификационные критерии отнесения к КСГ st15.015 и st15.016:

| Код услуги | Наименование услуги | № КСГ |
|----------------|---|----------|
| A06.12.031.001 | Церебральная ангиография тотальная селективная | st15.016 |
| A05.12.006 | Магнитно-резонансная ангиография с контрастированием (одна область) | st15.016 |
| A06.12.056 | Компьютерно-томографическая ангиография сосудов головного мозга | st15.016 |
| A25.30.036.002 | Назначение ферментных фибринолитических лекарственных препаратов для внутривенного введения при инсульте | st15.015 |
| A06.12.031 | Церебральная ангиография | st15.016 |
| A25.30.036.003 | Назначение ферментных фибринолитических лекарственных препаратов для внутриаартериального введения при инсульте | st15.016 |

КСГ st25.004 «Диагностическое обследование сердечно-сосудистой системы» (ds25.001 «Диагностическое обследование сердечно-сосудистой системы»)

Данные КСГ предназначены для оплаты краткосрочных (не более трех дней) случаев госпитализации, целью которых является затратоемкое диагностическое обследование при болезнях системы кровообращения.

Отнесение к данным КСГ производится по комбинации критериев: услуга, представляющая собой метод диагностического обследования, и терапевтический диагноз, в том числе относящийся к диапазонам «I.» и Q20-Q28 по МКБ 10 для болезней системы кровообращения.

Алгоритм формирования группы:



5.10. Особенности формирования КСГ, классифицирующих случаи диагностики и лечения злокачественных опухолей

Лекарственная терапия злокачественных новообразований (КСГ st08.001-st08.003, st19.027-st19.036, st19.056-st19.061, ds08.001-ds08.003, ds19.018-ds19.027, ds19.030-ds19.032, ds19.034-ds19.036)

Отнесение случаев к группам st19.027-st19.036, st19.056-st19.058, ds19.018-ds19.027 и ds19.030-ds19.032, охватывающим случаи лекарственного лечения злокачественных новообразований у взрослых (кроме ЗНО кроветворной и лимфоидной ткани), осуществляется на основе комбинации соответствующего кода терапевтического диагноза класса «С» (C00-C80, C97, D00-D09) и кода схемы лекарственной терапии (sh001 –sh688, sh903, sh904).

При этом указание в реестре счетов на оплату медицинской помощи услуги A25.30.033 «Назначение лекарственных препаратов при онкологическом заболевании у взрослых» аналогично другим услугам, в том числе не являющимся тарифообразующими, возможно в соответствии с Общими принципами построения и функционирования информационных систем и порядком информационного взаимодействия в сфере обязательного медицинского страхования, утвержденными приказом Федерального фонда обязательного медицинского страхования от 07.04.2011 № 79.

За законченный случай принимается госпитализация для осуществления одному больному определенного числа дней введения лекарственных препаратов, указанному в столбце «Количество дней введения в тарифе» листа «Схемы лекарственной терапии».

Количество дней введения не равно числу введений, так как в один день больной может получать несколько лекарственных препаратов. Также количество дней введения не равно длительности госпитализации.

Пример 1: схема sh024 – винорелбин 25-30 мг/м² в 1-й, 8-й дни; цикл 21 день

Количество дней введения в тарифе – 1.

В один законченный случай входит один день введения винорелбина одному больному, соответственно, за каждый 21-дневный цикл у каждого больного предусмотрено 2 госпитализации: первая для введения винорелбина в 1-й день, вторая – для введения винорелбина в 8-й день.

Схема sh024.1 - винорелбин 25-30 мг/м² в 1-й, 8-й дни; цикл 21 день

Количество дней введения в тарифе – 2.

В один законченный случай входит два дня введения винорелбина одному больному, соответственно, за каждый 21-дневный цикл у каждого больного предусмотрена 1 госпитализация для введения винорелбина в 1-й и в 8-й день.

Пример 2: схема sh193 - фторурацил 425 мг/м² в 1-5-й дни + кальция фолиат 20 мг/м² в 1-5-й дни; цикл 28 дней

Количество дней введения в тарифе – 5.

В один законченный случай входит пять последовательных дней введения лекарственных препаратов одному больному; соответственно, за каждый 28-дневный цикл у одного больного предусмотрена одна госпитализация. При применении данной схемы в каждый день введения больной получает 2 лекарственных препарата.

Оплата случая в рамках КСГ рассчитана исходя из определенного количества дней введения. При этом количество дней госпитализации может превышать количество дней введения с учетом периода наблюдения пациента до и после введения лекарственных препаратов. В случае включения в тариф 1 дня введения лекарственных препаратов из нескольких дней, составляющих цикл, предполагается, что между госпитализациями с целью введения лекарственных препаратов (в том числе в рамках одного цикла) пациенту не показано пребывание в условиях круглосуточного и дневного стационара.

В случае применения многокомпонентной схемы, в которой в первое введение вводится несколько препаратов, а в последующие введения вводится один препарат, стоимость КСГ рассчитана по принципу усреднения затрат и распределена равномерно между введениями в рамках цикла. В указанных случаях для всех введений должен использоваться одинаковый код схемы.

Например:

Пациенту проводится химиотерапия в режиме винорелбин 25 мг/м² в 1-й, 8-й дни + трастузумаб 6 мг/кг (нагрузочная доза 8мг/кг) в 1-й день; цикл 21 день.

Корректная кодировка для первого и второго введения: Схема sh027 «винорелбин + трастузумаб» - подразумевает введение винорелбина и трастузумаба в 1-й день цикла и введение винорелбина в 8-й день цикла.

При расчете стоимости случаев лекарственной терапии учтены при необходимости в том числе нагрузочные дозы (начальная доза больше поддерживающей) в соответствии с инструкциями по применению лекарственных препаратов для медицинского применения (отдельно схемы лекарственной терапии для нагрузочных доз не выделяются), а также учтена сопутствующая терапия для коррекции нежелательных явлений (например, противорвотные препараты, препараты, влияющие на структуру и минерализацию костей и др.) и для лечения и профилактики осложнений основного заболевания.

Нагрузочные дозы отражены в названии и описании схемы, например: Схема sh218 цетуксимаб (описание схемы - Цетуксимаб 250 мг/м² (нагрузочная доза 400 мг/м²) в 1-й день; цикл 7 дней) – подразумевает нагрузочную дозу цетуксимаба 400 мг/м².

В расчете стоимости случаев лекарственной терапии с применением схем лекарственной терапии, включающих «трастузумаб» с режимом дозирования «6 мг/кг (нагрузочная доза 8 мг/кг) в 1-й день; цикл 21 день», учтена возможность изменения режима дозирования на «600 мг» в соответствии с клиническими рекомендациями и инструкциями к лекарственным препаратам.

Отнесение случаев лекарственного лечения с применением схем, не включенных в справочник в качестве классификационного критерия, производится по кодам sh903 или sh904 по следующему правилу:

| | |
|-------|---|
| sh903 | Прочие схемы лекарственной терапии при злокачественных новообразованиях: C00, C07, C08, C09, C10, C11, C12, C13, C15, C16, C18, C19, C20, C21, C22, C22.0, C22.1, C23, C24, C25, C30, C31, C32, C33, C34, C37, C38, C40, C41, C43, C44, C45, C45.0, C48, C49, C50, C51, C52, C53, C54, C56, C57, C58, C60, C61, C62, C64, C65, C66, C67, C70, C71, C72, C73, C74.0, D00-D07, D09.1, D09.3-D09.9 |
|-------|---|

| | |
|-------|--|
| sh904 | Прочие схемы лекарственной терапии при иных злокачественных новообразованиях (кроме лимфоидной и кроветворной тканей): C01, C02, C03, C04, C05, C06, C14, C17, C22.2-C22.9, C26, C39, C45.1-C45.9, C46, C47, C55, C63, C68, C69, C74.1-C74.9, C75, C76, C77, C78, C79, C80, C97, D09.2 |
|-------|--|

В случаях применения sh903 и sh904 обязательно проведение экспертизы качества медицинской помощи.

Отнесение случаев к группам, st08.001-st08.003, st19.059-st19.061, ds08.001-ds08.003, ds19.034-ds19.036, охватывающим случаи лекарственного лечения злокачественных новообразований у детей и злокачественных новообразований лимфоидной и кроветворной тканей у взрослых, производится на основе комбинации соответствующего кода терапевтического диагноза класса «С», кодов Номенклатуры и возраста - менее 18 лет или 18 лет и более.

Отнесение к КСГ st08.001-st08.003, st19.059, st19.060, ds08.001-ds08.003, ds19.034, ds19.035 производится по кодам Номенклатуры:

A25.30.014 Назначение лекарственных препаратов при онкологическом заболевании у детей;

A25.30.033 Назначение лекарственных препаратов при онкологическом заболевании у взрослых.

Отнесение к КСГ st19.061 и ds19.036 «Лекарственная терапия злокачественных новообразований лимфоидной и кроветворной тканей с применением моноклональных антител, ингибиторов протеинкиназы» производится путем комбинации кодов C81-C96 и кодов Номенклатуры:

| Код услуги | Наименование услуги |
|----------------|---|
| A25.30.033.001 | Назначение биотерапии с применением моноклональных антител при онкологическом заболевании у взрослых |
| A25.30.033.002 | Назначение лекарственных препаратов группы ингибиторов протеинкиназы при злокачественном новообразовании у взрослых |

Название услуги включает наименование группы лекарственного препарата согласно анатомо-терапевтическо-химической (АТХ) классификации. В медицинской организации при назначении конкретного лекарственного препарата определяется его принадлежность к АТХ-группе и выбирается соответствующая услуга для кодирования.

Например, применение препарата, который согласно АТХ-классификации относится к моноклональным антителам, кодируется услугой A25.30.033.001 Назначение биотерапии с применением моноклональных антител при онкологическом заболевании у взрослых.

КСГ st19.037 «Фебрильная нейтропения, агранулоцитоз вследствие проведения лекарственной терапии злокачественных новообразований»

Данная КСГ применяется в случаях, когда фебрильная нейтропения, агранулоцитоз являются основным поводом для госпитализации после перенесенного специализированного противоопухолевого лечения. В случаях, когда фебрильная нейтропения, агранулоцитоз развивается у больного в ходе госпитализации с целью проведения специализированного противоопухолевого лечения, оплата производится по КСГ с наибольшим размером оплаты.

Отнесение случаев лечения к КСГ st19.037 осуществляется по сочетанию двух кодов МКБ 10 (С. и D70 Агранулоцитоз). Учитывая, что кодирование фебрильной нейтропии, агранулоцитоза по КСГ st19.037 осуществляется в случаях госпитализации по поводу осложнений специализированного противоопухолевого лечения, в столбце «Основной диагноз» необходимо указать диагноз, соответствующий злокачественному заболеванию, а код D70 необходимо указать в столбце «Диагноз осложнения». В случае если код D70 указан в столбце «Основной диагноз», случай лечения будет отнесен к другой КСГ, не связанной с лечением злокачественного новообразования.

КСГ st19.038 (ds19.028) «Установка, замена порт системы (катетера) для лекарственной терапии злокачественных новообразований»

Данная КСГ применяется в случаях, когда установка, замена порт-системы являются основным поводом для госпитализации. Если больному в рамках одной госпитализации устанавливают, меняют порт систему (катетер) для лекарственной терапии злокачественных новообразований с последующим проведением лекарственной терапии или после хирургического лечения, оплата осуществляется по двум КСГ.

Отнесение случая к КСГ st19.038 (ds19.028) осуществляется по кодам МКБ 10 (С., D00-D09) и коду Номенклатуры A11.12.001.002 «Имплантация подкожной венозной порт системы». При этом по

коду данной услуги также допустимо кодирование установки и замены периферического венозного катетера – ПИК-катетера (ввиду отсутствия соответствующей услуги в Номенклатуре).

Лучевая терапия (КСГ st19.039-st19.048 круглосуточного и ds19.001-ds19.010 дневного стационара)

Отнесение к соответствующей КСГ случаев лучевой терапии осуществляется на основании кода медицинской услуги в соответствии с Номенклатурой и количества дней проведения лучевой терапии (числа фракций).

Справочник диапазонов числа фракций (столбец «Диапазон фракций» листа «Группировщик»)

| Диапазон фракций | Расшифровка |
|------------------|---|
| fr01-05 | Количество фракций от 1 до 5 включительно |
| fr06-07 | Количество фракций от 6 до 7 включительно |
| fr08-10 | Количество фракций от 8 до 10 включительно |
| fr11-20 | Количество фракций от 11 до 20 включительно |
| fr21-29 | Количество фракций от 21 до 29 включительно |
| fr30-32 | Количество фракций от 30 до 32 включительно |
| fr33-99 | Количество фракций от 33 включительно и более |

Лучевая терапия в сочетании с лекарственной терапией (КСГ st19.049-st19.055 и ds19.011-ds19.015)

Для оплаты случаев лучевой терапии в сочетании с лекарственной терапией и лекарственными препаратами предусмотрены соответствующие КСГ. Отнесение к группам осуществляется по коду медицинской услуги в соответствии с Номенклатурой с учетом количества дней проведения лучевой терапии (числа фракций), а также кода МНН лекарственных препаратов.

Перечень кодов МНН лекарственных препаратов, для которых предусмотрена оплата по КСГ для случаев проведения лучевой терапии в сочетании с лекарственной терапией, с расшифровкой содержится на вкладке «МНН ЛП в сочетании с ЛТ» файла «Расшифровка групп».

В случае применения лекарственных препаратов, не относящихся к перечню МНН лекарственных препаратов на вкладке «МНН ЛП в сочетании с ЛТ» файла «Расшифровка групп», оплата случая осуществляется по соответствующей КСГ для случаев проведения лучевой терапии.

Хирургическая онкология

Отнесение к КСГ производится при комбинации диагнозов C00-C80, C97 и D00-D09 и услуг, обозначающих выполнение оперативного вмешательства.

К таким КСГ относятся:

| | |
|----------|---|
| st19.001 | Операции на женских половых органах при злокачественных новообразованиях (уровень 1) |
| st19.002 | Операции на женских половых органах при злокачественных новообразованиях (уровень 2) |
| st19.003 | Операции на женских половых органах при злокачественных новообразованиях (уровень 3) |
| st19.004 | Операции на кишечнике и анальной области при злокачественных новообразованиях (уровень 1) |
| st19.005 | Операции на кишечнике и анальной области при злокачественных новообразованиях (уровень 2) |
| st19.006 | Операции при злокачественных новообразованиях почки и мочевыделительной системы (уровень 1) |
| st19.007 | Операции при злокачественных новообразованиях почки и мочевыделительной системы (уровень 2) |
| st19.008 | Операции при злокачественных новообразованиях почки и мочевыделительной системы (уровень 3) |

| | |
|----------|---|
| st19.009 | Операции при злокачественных новообразованиях кожи (уровень 1) |
| st19.010 | Операции при злокачественных новообразованиях кожи (уровень 2) |
| st19.011 | Операции при злокачественных новообразованиях кожи (уровень 3) |
| st19.012 | Операции при злокачественном новообразовании щитовидной железы (уровень 1) |
| st19.013 | Операции при злокачественном новообразовании щитовидной железы (уровень 2) |
| st19.014 | Мастэктомия, другие операции при злокачественном новообразовании молочной железы (уровень 1) |
| st19.015 | Мастэктомия, другие операции при злокачественном новообразовании молочной железы (уровень 2) |
| st19.016 | Операции при злокачественном новообразовании желчного пузыря, желчных протоков (уровень 1) |
| st19.017 | Операции при злокачественном новообразовании желчного пузыря, желчных протоков (уровень 2) |
| st19.018 | Операции при злокачественном новообразовании пищевода, желудка (уровень 1) |
| st19.019 | Операции при злокачественном новообразовании пищевода, желудка (уровень 2) |
| st19.020 | Операции при злокачественном новообразовании пищевода, желудка (уровень 3) |
| st19.021 | Другие операции при злокачественном новообразовании брюшной полости |
| st19.022 | Операции на органе слуха, придаточных пазухах носа и верхних дыхательных путях при злокачественных новообразованиях |
| st19.023 | Операции на нижних дыхательных путях и легочной ткани при злокачественных новообразованиях (уровень 1) |
| st19.024 | Операции на нижних дыхательных путях и легочной ткани при злокачественных новообразованиях (уровень 2) |
| st19.025 | Операции при злокачественных новообразованиях мужских половых органов (уровень 1) |
| st19.026 | Операции при злокачественных новообразованиях мужских половых органов (уровень 2) |
| ds19.016 | Операции при злокачественных новообразованиях кожи (уровень 1) |
| ds19.017 | Операции при злокачественных новообразованиях кожи (уровень 2) |

Если больному со злокачественным новообразованием выполнялось оперативное вмешательство, не являющееся классификационным критерием для онкологических хирургических групп, то отнесение такого случая к КСГ производится по общим правилам, то есть к КСГ, формируемой по коду выполненного хирургического вмешательства.

В случае если злокачественное новообразование выявлено в результате госпитализации с целью оперативного лечения по поводу неонкологического заболевания (доброкачественное новообразование, кишечная непроходимость, кровотечение и др.) и в качестве основного диагноза указывается основной повод госпитализации (кишечная непроходимость, доброкачественное новообразование, кровотечение, и пр.). При этом в обязательном порядке код злокачественного новообразования указывается в качестве сопутствующего диагноза. Если в подобной ситуации в качестве основного диагноза всё-таки указывается код диагноза злокачественного новообразования, то

в качестве повода обращения при ЗНО (Классификатор поводов обращений N018) указывается симптоматическое лечение (6).

КСГ st36.012 и ds36.006 «Злокачественное новообразование без специального противоопухолевого лечения»

Отнесение к данной КСГ производится, если диагноз относится к классу С, при этом больному не оказывалось услуг, являющихся классификационным критерием (химиотерапии, лучевой терапии, хирургической операции). Данная группа может применяться в случае необходимости проведения поддерживающей терапии и симптоматического лечения.

При экспертизе качества медицинской помощи целесообразно обращать внимание на обоснованность подобных госпитализаций.

В данные КСГ не должны входить случаи проведения лекарственной терапии злокачественных новообразований из иных источников (не ОМС)

КСГ st27.014 «Госпитализация в диагностических целях с постановкой/подтверждением диагноза злокачественного новообразования»

Отнесение случая к этой группе осуществляется с применением соответствующего кода номенклатуры из раздела «В». Данная группа предназначена в основном для оплаты случаев госпитализаций в отделения / медицинские организации неонкологического профиля, когда в ходе обследования выявлено злокачественное новообразование с последующим переводом (выпиской) больного для лечения в профильной организации.

КСГ ds19.029 «Госпитализация в диагностических целях с постановкой/подтверждением диагноза злокачественного новообразования с использованием ПЭТ КТ»

Отнесение к КСГ ds19.029 осуществляется по коду МКБ 10 (С., D00-D09) в сочетании со следующими кодами Номенклатуры:

- A07.23.008.001 «Позитронная эмиссионная томография, совмещенная с компьютерной томографией головного мозга с введением контрастного вещества»;
- A07.30.043 «Позитронная эмиссионная томография, совмещенная с компьютерной томографией с туморотропными РФП»;
- A07.30.043.001 «Позитронная эмиссионная томография, совмещенная с компьютерной томографией с туморотропными РФП с контрастированием».

КСГ ds19.033 «Госпитализация в диагностических целях с проведением биопсии и последующим проведением молекулярно-генетического и/или иммуногистохимического исследования»

С 2020 года диагностика злокачественных новообразований методами молекулярно-генетических и иммуногистохимических исследований при проведении в условиях дневного стационара оплачивается по отдельной КСГ. Отнесение к КСГ ds19.033 осуществляется в соответствии с иным классификационным критерием «mgi», применяемым для кодирования случаев госпитализации с обязательным выполнением биопсии при подозрении на злокачественное новообразование и проведением диагностических молекулярно-генетических и/или иммуногистохимических исследований.

В случае если в условиях дневного стационара пациенту выполнена биопсия, являющаяся классификационным критерием КСГ с коэффициентом затратоемкости, превышающим коэффициент затратоемкости КСГ ds19.033, оплата такой госпитализации осуществляется по КСГ с наибольшим коэффициентом затратоемкости.

5.11. Особенности формирования КСГ по профилю «Офтальмология»

Выполнение косметических процедур за счет средств обязательного медицинского страхования не осуществляется. В связи с этим оплата по КСГ услуги A16.26.046.001 «Эксимерлазерная фототерапевтическая кератэктомия» осуществляется только при лечении эрозии, язвы роговицы, кератита, помутнения роговицы, возникшего вследствие воспалительного заболевания или травмы роговицы и в случае невозможности компенсации вызванной ими иррегулярности роговицы с помощью очковой или контактной коррекции, услуг A16.26.046.002 «Эксимерлазерная фоторефракционная кератэктомия» и A16.26.047 «Кератомилез» – при коррекции астигматизма или иррегулярности роговицы, возникших вследствие воспалительного заболевания или травмы роговицы и в случае невозможности их компенсации с помощью очковой или контактной коррекции. Аналогичные принципы применяются для медицинской услуги A16.26.046 «Кератэктомия».

Кодирование медицинского вмешательства по коду услуги A16.26.093 «Факоэмульсификация без интраокулярной линзы. Факофрагментация, факоаспирация» возможно только при наличии противопоказаний к имплантации интраокулярной линзы, отраженных в первичной медицинской документации.

Выявление данных случаев необходимо осуществлять в рамках проведения контроля объемов, сроков, качества и условий предоставления медицинской помощи в системе обязательного медицинского страхования.

5.12. Особенности формирования КСГ st29.007 «Тяжелая множественная и сочетанная травма (политравма)»

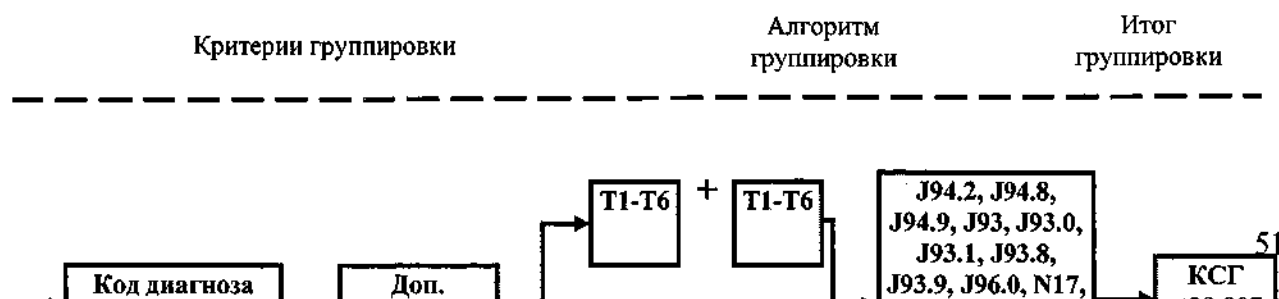
Критерии отнесения: комбинация диагнозов плюс диагноз, характеризующий тяжесть состояния.

В эту группу относятся *травмы в 2 и более анатомических областях (голова/шея, позвоночник, грудная клетка, живот, таз, конечности – минимум 2 кода МКБ 10) или один диагноз множественной травмы и травмы в нескольких областях тела + как минимум один из нижеследующих диагнозов: J94.2, J94.8, J94.9, J93, J93.0, J93.1, J93.8, J93.9, J96.0, N17, T79.4, R57.1, R57.8.*

Распределение кодов МКБ 10, которые участвуют в формировании группы st29.007 «Тяжелая множественная и сочетанная травма (политравма)», по анатомическим областям приведено в следующей таблице. Для удобства восприятия, каждой анатомической области присвоен код (столбец «Код анатомич. области»).

| Код анатомич. области | Анатомическая область | Коды МКБ 10 |
|-----------------------|--|---|
| T1 | Голова/шея | S02.0, S02.1, S04.0, S05.7, S06.1, S06.2, S06.3, S06.4, S06.5, S06.6, S06.7, S07.0, S07.1, S07.8, S09.0, S11.0, S11.1, S11.2, S11.7, S15.0, S15.1, S15.2, S15.3, S15.7, S15.8, S15.9, S17.0, S17.8, S18 |
| T2 | Позвоночник | S12.0, S12.9, S13.0, S13.1, S13.3, S14.0, S14.3, S22.0, S23.0, S23.1, S24.0, S32.0, S32.1, S33.0, S33.1, S33.2, S33.4, S34.0, S34.3, S34.4 |
| T3 | Грудная клетка | S22.2, S22.4, S22.5, S25.0, S25.1, S25.2, S25.3, S25.4, S25.5, S25.7, S25.8, S25.9, S26.0, S27.0, S27.1, S27.2, S27.4, S27.5, S27.6, S27.8, S28.0, S28.1 |
| T4 | Живот | S35.0, S35.1, S35.2, S35.3, S35.4, S35.5, S35.7, S35.8, S35.9, S36.0, S36.1, S36.2, S36.3, S36.4, S36.5, S36.8, S36.9, S37.0, S38.3 |
| T5 | Таз | S32.3, S32.4, S32.5, S36.6, S37.1, S37.2, S37.4, S37.5, S37.6, S37.8, S38.0, S38.2 |
| T6 | Конечности | S42.2, S42.3, S42.4, S42.8, S45.0, S45.1, S45.2, S45.7, S45.8, S47, S48.0, S48.1, S48.9, S52.7, S55.0, S55.1, S55.7, S55.8, S57.0, S57.8, S57.9, S58.0, S58.1, S58.9, S68.4, S71.7, S72.0, S72.1, S72.2, S72.3, S72.4, S72.7, S75.0, S75.1, S75.2, S75.7, S75.8, S77.0, S77.1, S77.2, S78.0, S78.1, S78.9, S79.7, S82.1, S82.2, S82.3, S82.7, S85.0, S85.1, S85.5, S85.7, S87.0, S87.8, S88.0, S88.1, S88.9, S95.7, S95.8, S95.9, S97.0, S97.8, S98.0 |
| T7 | Множественная травма и травма в нескольких областях тела | S02.7, S12.7, S22.1, S27.7, S29.7, S31.7, S32.7, S36.7, S38.1, S39.6, S39.7, S37.7, S42.7, S49.7, T01.1, T01.8, T01.9, T02.0, T02.1, T02.2, T02.3, T02.4, T02.5, T02.6, T02.7, T02.8, T02.9, T04.0, T04.1, T04.2, T04.3, T04.4, T04.7, T04.8, T04.9, T05.0, T05.1, T05.2, T05.3, T05.4, T05.5, T05.6, T05.8, T05.9, T06.0, T06.1, T06.2, T06.3, T06.4, T06.5, T06.8, T07 |

Алгоритм формирования группы:



В этом алгоритме T1-T7 - коды анатомической области. Комбинация кодов, определяющих политравму (T1-T6), должна быть из *разных анатомических областей*.

5.13. Особенности формирования КСГ по профилю «Комбустиология»

Критерии отнесения: комбинация диагнозов.

КСГ по профилю «Комбустиология» (ожоговые группы) формируются методом комбинации двух диагнозов, один из которых характеризует *степень ожога*, а другой *площадь ожога*. Логика формирования групп приведена далее и интегрирована в Группировщике.

| № КСГ | Наименование КСГ | Комментарий (модель) | Коды МКБ | Дополнительные коды МКБ |
|----------|-------------------------|--|--|--------------------------|
| st33.001 | Отморожения (уровень 1) | Лечение пострадавших с поверхностными отморожениями | T33.0 - T33.9, T35.0 | |
| st33.002 | Отморожения (уровень 2) | Лечение пострадавших с отморожением, некрозом ткани | T34, T34.0 - T34.9, T35.1-T35.7 | |
| st33.003 | Ожоги (уровень 1) | Лечение пострадавших с поверхностными ожогами 1-2 ст. (площадью менее 10%) | T20.1, T20.2, T20.5, T20.6, T21.1, T21.2, T21.5, T21.6, T22.1, T22.2, T22.5, T22.6, T23.1, T23.2, T23.5, T23.6, T24.1, T24.2, T24.5, T24.6, T25.1, T25.2, T25.5, T25.6, T29.1, T29.2, T29.5, T29.6, T30.0, T30.1, T30.2, T30.4, T30.5 | T31.0, T32.0 |
| st33.004 | Ожоги (уровень 2) | Лечение пострадавших с поверхностными ожогами 1-2 ст. (площадью 10% и более) | T20.1, T20.2, T20.5, T20.6, T21.1, T21.2, T21.5, T21.6, T22.1, T22.2, T22.5, T22.6, T23.1, T23.2, T23.5, T23.6, T24.1, T24.2, T24.5, T24.6, T25.1, T25.2, T25.5, T25.6, T29.1, T29.2, T29.5, T29.6, T30.0, T30.1, T30.2, T30.4, T30.5, T30.6 | T31.1-T31.9, T32.1-T32.7 |
| st33.005 | Ожоги (уровень 3) | Лечение пострадавших с глубокими ожогами 3 ст. (площадью менее 10%) | T20.0, T20.3, T20.4, T20.7, T21.0, T21.3, T21.4, T21.7, T22.0, T22.3, T22.4, T22.7, T23.0, T23.3, T23.4, T23.7, T24.0, T24.3, T24.4, T24.7, T25.0, T25.3, T25.4, T25.7, T29.0, T29.3, T29.4, T29.7, T30.3, T30.7 | T31.0, T32.0 |
| st33.006 | Ожоги (уровень 4) | Лечение пострадавших с глубокими ожогами | T20.0, T20.3, T20.4, T20.7, T21.0, T21.3, T21.4, T21.7, | T31.1, T31.2, |

| № КСГ | Наименование КСГ | Комментарий (модель) | Коды МКБ | Дополнительные коды МКБ |
|----------|-------------------|---|--|--|
| | | 3 ст. (площадью 10% - 29%) | T22.0, T22.3, T22.4, T22.7, T23.0, T23.3, T23.4, T23.7, T24.0, T24.3, T24.4, T24.7, T25.0, T25.3, T25.4, T25.7, T29.0, T29.3, T29.4, T29.7, T30.3, T30.7 | T32.1, T32.2 |
| | | Термические и химические ожоги внутренних органов | T27.0, T27.1, T27.2, T27.3, T27.4, T27.5, T27.6, T27.7 | |
| st33.007 | Ожоги (уровень 5) | Лечение пострадавших с глубокими ожогами 3 ст. (площадью более 30%) | T20.0, T20.3, T20.4, T20.7, T21.0, T21.3, T21.4, T21.7, T22.0, T22.3, T22.4, T22.7, T23.0, T23.3, T23.4, T23.7, T24.0, T24.3, T24.4, T24.7, T25.0, T25.3, T25.4, T25.7, T29.0, T29.3, T29.4, T29.7, T30.3, T30.7 | T31.3, T31.4, T31.5, T31.6, T31.7, T31.8, T31.9, T32.3, T32.4, T32.5, T32.6, T32.7, T32.8, T32.9 |

Исключением являются ожоги дыхательной системы (коды МКБ 10), при наличии которых случай относится к КСГ st33.006 «Ожоги (уровень 4)» независимо от степени и площади ожога туловища.

Ожоги других внутренних органов относятся к КСГ иных профилей, например:

| | | | |
|-------|-------------------------------|----------|--|
| T28.5 | Химический ожог рта и глотки | st27.004 | Другие болезни органов пищеварения, взрослые |
| T28.5 | Химический ожог рта и глотки | st22.002 | Другие болезни органов пищеварения, дети |
| T28.0 | Термический ожог рта и глотки | st27.004 | Другие болезни органов пищеварения, взрослые |
| T28.0 | Термический ожог рта и глотки | st22.002 | Другие болезни органов пищеварения, дети |

5.14. Особенности формирования КСГ st36.003 и ds36.004 «Лечение с применением генно-инженерных биологических препаратов и селективных иммунодепрессантов»

Отнесение к данным КСГ производится по комбинации кода МКБ 10 (диагноза) и кодов Номенклатуры, обозначающих услуги по назначению лекарственных препаратов, а также по комбинации кода МКБ 10 (диагноза) и иного классификационного критерия «pbt», отражающего назначение других генно-инженерных препаратов и селективных иммунодепрессантов, включенных в перечень ЖНВЛП и имеющих соответствующие показания согласно инструкции по применению лекарственных препаратов в соответствии с клиническими рекомендациями.

В случае если иммунизация против респираторно-синцитиальной вирусной (РСВ) инфекции является основным поводом для госпитализации, для отнесения к КСГ st36.003 и ds36.004 случай следует кодировать по коду МКБ 10 Z25.8 «Необходимость иммунизации против другой уточненной одной вирусной болезни». При комбинации кода МКБ 10 (диагноза) и кода Номенклатуры A25.30.035 «Иммунизация против респираторно-синцитиальной вирусной (РСВ) инфекции с применением иммуноглобулина специфического (паливизумаб)» классификационным критерием также является возраст: до двух лет.

Название услуги включает наименование группы лекарственного препарата согласно АТХ-классификации и диагноз. В медицинской организации при назначении конкретного лекарственного препарата определяется его принадлежность к АТХ-группе и выбирается соответствующая услуга для кодирования. Закодированная услуга в дальнейшем в комбинации с диагнозом служит критерием отнесения к КСГ st36.003 и ds36.004.

Например, применение препарата, который согласно АТХ-классификации относится к группе «Ингибиторы фактора некроза опухоли альфа», кодируется услугами:

- А25.01.001.001 «Назначение лекарственных препаратов группы ингибиторов фактора некроза опухоли альфа при заболеваниях кожи»;
- А25.04.001.001 «Назначение лекарственных препаратов группы ингибиторов фактора некроза опухоли альфа при артропатиях, спондилопатиях»;
- А25.17.001.001 «Назначение лекарственных препаратов группы ингибиторов фактора некроза опухоли альфа при заболеваниях тонкой кишки»;
- А25.18.001.001 «Назначение лекарственных препаратов группы ингибиторов фактора некроза опухоли альфа при заболеваниях толстой кишки».

При этом количество случаев госпитализации одного пациента по КСГ st36.003 и ds36.004 определяется инструкцией к лекарственному препарату и клиническими рекомендациями по соответствующей нозологии.

Комбинация кода диагноза по МКБ 10 и иного классификационного критерия «pbt» используется для кодирования случаев лечения с применением лекарственных препаратов, включенных в перечень ЖНВЛП и имеющих соответствующие показания согласно инструкции по применению в соответствии с клиническими рекомендациями. При этом отнесение случая к КСГ st36.003 и ds36.004 с учетом критерия «pbt» не требует указания медицинских услуг по назначению лекарственных препаратов.

5.15. Оплата медицинской помощи в случае отторжения, отмирания трансплантата органов и тканей

После операции, при дисфункции трансплантированного органа, ведением реципиентов трансплантата занимаются врачи специализированных отделений центров трансплантации в стационаре, а врачи-специалисты наблюдают больных в позднем посттрансплантационном периоде, при поздней дисфункции трансплантата в условиях стационара и дневного стационара.

Учитывая особенности оказания проводимого лечения в стационарных условиях и дневном стационаре необходимо к законченному случаю относить лечение в течение всего периода нахождения пациента (2-3 недели). Отнесение случая к данным группам осуществляется по коду МКБ. При этом в период лечения, как в круглосуточном, так и в дневном стационаре, пациент должен обеспечиваться всеми необходимыми лекарственными препаратами.

Пример в условиях стационара:

КСГ st36.006 «Отторжение, отмирание трансплантата органов и тканей»

Пример в условиях дневного стационара:

КСГ ds36.005 «Отторжение, отмирание трансплантата органов и тканей»

При проведении экспертизы качества медицинской помощи необходимо оценивать обязательность проводимого лечения в полном объеме.

При предоставлении на оплату случая оказания медицинской помощи по клинко-статистическим группам с учетом стоимости лекарственной терапии, в случае применения различных лекарственных препаратов (группы препаратов), пациент обеспечивается лекарственными препаратами в соответствии со стандартом лечения и Перечнем ЖНВЛП за счет средств обязательного медицинского страхования в соответствии с приложением 5 к Территориальной программе государственных гарантий бесплатного оказания гражданам медицинской помощи в Волгоградской области на соответствующий год.

5.16. Особенности формирования КСГ st36.007 «Установка, замена, заправка помп для лекарственных препаратов»

Отнесение случая к данной КСГ производится по кодам услуг Номенклатуры:

- А11.17.003 «Установка интестинальной помпы»;
- А11.17.003.001 «Замена интестинальной помпы»;
- А11.23.007.001 «Заправка баклофеновой помпы».

5.17. Особенности формирования реанимационных КСГ

Отнесение к КСГ st36.009 «Рейнфузия аутокрови», КСГ st36.010 «Баллонная внутриаортальная контрпульсация» и КСГ st36.011 «Экстракорпоральная мембранная оксигенация» осуществляется соответственно по следующим кодам услуг Номенклатуры:

| Код услуги | Наименование услуги |
|------------|---------------------|
|------------|---------------------|

| Код услуги | Наименование услуги |
|----------------|--|
| A16.20.078 | Реинфузия аутокрови (с использованием аппарата cell-saver) |
| A16.12.030 | Баллонная внутриаортальная контрпульсация |
| A16.10.021.001 | Экстракорпоральная мембранная оксигенация |

Оплата случаев лечения с применением данных медицинских услуг с 2020 года осуществляется по двум КСГ – по сочетанию КСГ для оплаты лечения основного заболевания, являющегося поводом для госпитализации, и одной из вышеуказанных КСГ.

Отнесение случаев лечения пациентов с органной дисфункцией к КСГ st04.006 «Панкреатит с синдромом органной дисфункции», КСГ st12.007 «Сепсис с синдромом органной дисфункции», КСГ st12.013.2 «Грипп и пневмония с синдромом органной дисфункции», КСГ st27.013 «Отравления и другие воздействия внешних причин с синдромом органной дисфункции», и КСГ st33.008 «Ожоги (уровень 4,5) с синдромом органной дисфункции» осуществляется с учетом в том числе классификационного критерия – «оценка состояния пациента» с кодом «it1».

При этом необходимыми условиями кодирования случаев лечения пациентов с органной дисфункцией являются:

1. Непрерывное проведение искусственной вентиляции легких в течение 72 часов и более;
2. Оценка по шкале органной недостаточности у пациентов, находящихся на интенсивной терапии (SequentialOrganFailureAssessment, SOFA) не менее 5 или оценка по шкале оценки органной недостаточности у пациентов детского возраста, находящихся на интенсивной терапии (PediatricSequentialOrganFailureAssessment, pSOFA) не менее 4.

Для кодирования признака «it1» должны выполняться одновременно оба условия. За основу берется оценка по шкале SOFA или pSOFA (для лиц младше 18 лет) в наиболее критическом за период госпитализации состоянии пациента.

Оценка состояния пациента по шкале SOFA осуществляется на основе оценки дисфункции шести органных систем (дыхательная, коагуляционная, печеночная, сердечно-сосудистая, неврологическая, почечная). Оценка каждого параметра в 0 баллов соответствует легкой дисфункции, оценка в 4 балла соответствует тяжелой недостаточности.

Градации оценок по шкале SOFA:

| Оценка | Показатель | 0 балл | 1 балл | 2 балла | 3 балла | 4 балла |
|-----------------------------|--|--------------------|--------------------|--|---|---|
| Дыхание | PaO_2/FiO_2 , мм рт.ст. | ≥ 400 | < 400 | < 300 | < 200 | < 100 |
| Сердечно-Сосудистая Система | Среднее АД, мм рт.ст. или вазопрессоры, мкг/кг/мин | ≥ 70 | < 70 | Дофамин < 5 или добутамин (любая доза) | Дофамин 5-15 или адреналин $< 0,1$ норадреналин $< 0,1$ | Дофамин > 15 или адреналин $> 0,1$ или норадреналин $> 0,1$ |
| Коагуляция | Тромбоциты, 10^3 /мкл | ≥ 150 | < 150 | < 100 | < 50 | < 20 |
| Печень | Билирубин, ммоль/л, мг/дл | < 20 $< 1,2$ | 20-32 1,2-1,9 | 33-101 2,0-5,9 | 102-201 6,0-11,9 | > 204 $\geq 12,0$ |
| Почки | Креатинин, мкмоль/л, мг/дл | < 110 $< 1,2$ | 110-170 1,2-1,9 | 171-299 2,0-3,4 | 300-440 3,5-4,9 | > 440 $> 4,9$ |
| ЦНС | Шкала Глазго, баллы | 15 | 13-14 | 10-12 | 6-9 | < 6 |

Примечания:

- Дисфункция каждого органа оценивается отдельно в динамике.
- PaO_2 в mm Hg и FIO_2 в % 0.21 – 1.00.
- Адренергические препараты назначены как минимум на 1 час в дозе мкг на кг в минуту.
- Среднее АД в mm Hg =

$$= ((\text{систолическое АД в mm Hg}) + (2 * (\text{диастолическое АД в mm Hg}))) / 3.$$
- 0 баллов – норма; 4 балла – наибольшее отклонение от нормального значения
- Общий балл SOFA = Сумма баллов всех 6 параметров.

Интерпретация:

- минимальный общий балл: 0
- максимальный общий балл: 24
- чем выше балл, тем больше дисфункция органа.
- чем больше общий балл, тем сильнее мультиорганная дисфункция.

Шкала комы Глазго, используемая для оценки дисфункции центральной нервной системы, представлена ниже:

| Клинический признак | Балл |
|---|------|
| Открытие глаз | |
| отсутствует | 1 |
| в ответ на болевой стимул | 2 |
| в ответ на обращенную речь | 3 |
| произвольное | 4 |
| Вербальный ответ | |
| отсутствует | 1 |
| нечленораздельные звуки | 2 |
| неадекватные слова или выражения | 3 |
| спутанная, дезориентированная речь | 4 |
| ориентированный ответ | 5 |
| Двигательный ответ | |
| отсутствует | 1 |
| тоническое разгибание конечности в ответ на болевой стимул (деперекция) | 2 |
| тоническое сгибание конечности в ответ на болевой стимул (декортикация) | 3 |
| отдергивание конечности в ответ на болевой стимул | 4 |
| целенаправленная реакция на болевой стимул | 5 |
| выполнение команд | 6 |

Примечания:

- 15 баллов – сознание ясное;
- 10-14 баллов – умеренное и глубокое оглушение;
- 9-10 баллов – сопор;
- 7-8 баллов – кома 1-й степени;
- 5-6 баллов – кома 2-й степени;
- 3-4 балла – кома 3-й степени.

Для оценки состояния пациентов младше 18 лет используется модифицированная шкала pSOFA:

| Оценка | Показатель | Баллы ^a | | | | |
|-----------------------------|--|--------------------|---------|---------------------|------------------------------------|---------------------------------|
| | | 0 балл | 1 балл | 2 балла | 3 балла | 4 балла |
| Дыхание | PaO ₂ /FiO ₂ ^b , мм рт.ст. | ≥400 | 300-399 | 200-299 | 100-199 с респираторной поддержкой | <100 с респираторной поддержкой |
| | или SpO ₂ /FiO ₂ ^c | ≥292 | 264-291 | 221-264 | 148-220 с респираторной поддержкой | <148 с респираторной поддержкой |
| Сердечно-Сосудистая Система | Среднее АД соответственно возрастной группе или инфузия вазоактивных препаратов, мм рт.ст. или мкг/кг/мин ^d | | | | | |
| | < 1 мес. жизни | ≥46 | <46 | Допамин гидрохлорид | Допамин гидрохлорид > | Допамин гидрохлорид > |
| | 1 – 11 мес. | ≥55 | <55 | | | |

| Оценка | Показатель | Баллы ^a | | | | |
|------------|--|--------------------|---------|---|---|--|
| | | 0 балл | 1 балл | 2 балла | 3 балла | 4 балла |
| | 12 – 23 мес. | ≥60 | <60 | ≤ 5 или добутамин гидрохлорид (любой из препаратов) | 5 или эпинефрин ≤ 0.1 или норэпинефрин битартрат ≤ 0.1 | 15 или эпинефрин > 0.1 или норэпинефрин битартрат > 0.1 |
| | 24 – 59 мес. | ≥62 | <62 | | | |
| | 60 – 143 мес. | ≥65 | <65 | | | |
| | 144 – 216 мес. ^e | ≥67 | <67 | | | |
| Коагуляция | Тромбоциты, 10 ³ /мкл | ≥150 | 100-149 | 50-99 | 20-49 | <20 |
| Печень | Билирубин, мг/дл | <1.2 | 1.2-1.9 | 2.0-5.9 | 6.0-11.9 | >12.0 |
| Почки | Креатинин соответственно возрастной группе, мг/дл | | | | | |
| | < 1 мес. жизни | <0.8 | 0.8-0.9 | 1.1-1.0 | 1.2-1.5 | ≥1.6 |
| | 1 – 11 мес. | <0.3 | 0.3-0.4 | 0.5-0.7 | 0.8-1.1 | ≥1.2 |
| | 12 – 23 мес. | <0.4 | 0.4-0.5 | 0.6-1.0 | 1.1-1.4 | ≥1.5 |
| | 24 – 59 мес. | <0.6 | 0.6-0.8 | 0.9-1.5 | 1.6-2.2 | ≥2.3 |
| | 60 – 143 мес. | <0.7 | 0.7-1.0 | 1.1-1.7 | 1.8-2.5 | ≥2.6 |
| | 144 – 216 мес. ^e | <1.0 | 1.0-1.6 | 1.7-2.8 | 2.9-4.1 | ≥4.2 |
| ЦНС | Шкала Глазго, Баллы ^f | 15 | 13-14 | 10-12 | 6-9 | <6 |

Примечания:

^a – Оценка по шкале pSOFA производится каждые 24 часа. За 24-период берется худшее значение каждой из переменных для всех 6 систем органов. Если в течение 24-периода какая-либо из переменных не регистрировалась, то считается, что ее значение было 0 баллов, т.е. нормальное. Оценка по шкале pSOFA достигается суммированием оценок по 6 системам органов (от 0 до 24 баллов). Чем выше итоговое значение в баллах, тем хуже прогноз.

^b – РаО₂ измеряется в миллиметрах ртутного столба

^c – в расчете используется значение SpO₂ 97% и ниже

^d – Среднее артериальное давление (САД, миллиметры ртутного столба) в случаях измерения имеет балльные оценки 0 или 1; в случаях назначения вазопрессорных медикаментов (измеряются в микрограммах на 1 килограмм массы тела в минуту) присваиваются балльные значения 2 или 4. Учитывается период назначения вазопрессоров как минимум в течение 1 часа

^e – Точкой отсечения является возраст пациентов старше 18 лет (216 месяцев жизни), когда должна использоваться оригинальная шкала SOFA

^f – Расчет производился по педиатрической модификации Шкалы Комы Глазго

Модификация шкалы комы Глазго, используемой для оценки дисфункции центральной нервной системы у детей, представлена ниже:

| | Старше 1 года | | Младше 1 года | Оценка |
|-----------------------|--|---------------|---|--------|
| Открытие глаз | Спонтанное | | Спонтанное | 4 |
| | На вербальную команду | | На окрик | 3 |
| | На боль | | На боль | 2 |
| | Нет реакции | | Нет реакции | 1 |
| Двигательный ответ | Правильно выполняет команду | | Спонтанный | 6 |
| | Локализует боль | | Локализует боль | 5 |
| | Сгибание-отдергивание | | Сгибание-отдергивание | 4 |
| | Патологическое сгибание (декортикационная ригидность) | | Патологическое сгибание (декортикационная ригидность) | 3 |
| | Разгибание (децеребрационная ригидность) | | Разгибание (децеребрационная ригидность) | 2 |
| | Нет реакции | | Нет реакции | 1 |
| Вербальный | Старше 5 лет | От 2 до 5 лет | 0-23 месяца | |

| | | | | |
|-------|-------------------------|----------------------------|---|---|
| ответ | Ориентирован | Осмысленные слова и фразы | Гулит/улыбается | 5 |
| | Дезориентирован | Бессмысленные слова | Плач | 4 |
| | Бессмысленные слова | Продолжающийся плач и крик | Продолжающийся неадекватный плач или крик | 3 |
| | Нечленораздельные звуки | Стоны(хрюканье) | Стоны, агитация, беспокойство | 2 |
| | Отсутствует | Отсутствует | Отсутствует | 1 |

Отнесение к КСГ st36.008 «Интенсивная терапия пациентов с нейрогенными нарушениями жизненно важных функций, нуждающихся в их длительном искусственном замещении» по коду МКБ 10 (основное заболевание) и коду классификационного критерия «it2», означающего непрерывное проведение искусственной вентиляции легких в течение 480 часов и более.

Отнесение к КСГ st12.013.2 «Грипп и пневмония с синдромом органной дисфункции (среднетяжелое течение COVID-19)» осуществляется на основе сочетания классификационного критерия дополнительного диагноза (DS2) U07.1 «Коронавирусная инфекция, вызванная вирусом COVID-19, вирус идентифицирован (подтвержден лабораторным тестированием независимо от тяжести клинических признаков или симптомов)» или U07.2 «Коронавирусная инфекция, вызванная вирусом COVID-19, вирус не идентифицирован (COVID-19 диагностируется клинически или эпидемиологически, но лабораторные исследования неубедительны или недоступны)» и иного классификационного критерия «i3» - непрерывное проведение искусственной вентиляции легких в течение менее 120 часов.

Отнесение к КСГ st12.013.1 «Грипп и пневмония с синдромом органной дисфункции (тяжелое течение COVID-19)» на основе сочетания классификационного критерия дополнительного диагноза (DS2) U07.1 «Коронавирусная инфекция, вызванная вирусом COVID-19, вирус идентифицирован (подтвержден лабораторным тестированием независимо от тяжести клинических признаков или симптомов)» или U07.2 «Коронавирусная инфекция, вызванная вирусом COVID-19, вирус не идентифицирован (COVID-19 диагностируется клинически или эпидемиологически, но лабораторные исследования неубедительны или недоступны)» и иного классификационного критерия «i4» - непрерывное проведение искусственной вентиляции легких в течение 120 часов и более.

5.18. Особенности формирования реабилитационных КСГ

Отнесение к КСГ, охватывающим случаи оказания реабилитационной помощи, производится по коду сложных и комплексных услуг Номенклатуры (раздел В) вне зависимости от диагноза. При этом для отнесения случая к КСГ st37.001-st37.013 и к КСГ ds37.001-ds37.008 также применяется классификационный критерий – оценка состояния пациента по Шкале Реабилитационной Маршрутизации (ШРМ):

| Код | Расшифровка классификационного критерия |
|-----|---|
| rb2 | 2 балла по шкале реабилитационной маршрутизации |
| rb3 | 3 балла по шкале реабилитационной маршрутизации |
| rb4 | 4 балла по шкале реабилитационной маршрутизации |
| rb5 | 5 балла по шкале реабилитационной маршрутизации |
| rb6 | 6 балла по шкале реабилитационной маршрутизации |

Например, для отнесения к КСГ st37.002 «Медицинская реабилитация пациентов с заболеваниями центральной нервной системы (4 балла по ШРМ)» необходимо наличие кода классификационного критерия «rb4» и должны быть использованы следующие медицинские услуги:

1. B05.024.003 «Услуги по реабилитации пациента, перенесшего черепно-мозговую травму»;
2. B05.024.002 «Услуги по реабилитации пациента, перенесшего нейрохирургическую операцию»;
3. B05.024.001 «Услуги по реабилитации пациента с переломом позвоночника»;
4. B05.023.001 «Услуги по реабилитации пациента, перенесшего острое нарушение мозгового кровообращения».

Шкала реабилитационной маршрутизации (ШРМ), разработанная Союзом реабилитологов России, применима как для взрослых, так и детей. Градация оценки по ШРМ представлена ниже:

| Градация | Описание статуса |
|----------|------------------|
|----------|------------------|

| оценки ШРМ | При заболеваниях и (или) состояниях центральной нервной системы | При заболеваниях и (или) состояниях периферической нервной системы и опорно- двигательного аппарата | При соматических (кардиологических) заболеваниях и (или) состояниях |
|---------------|---|--|---|
| 0 | Нет симптомов | | |
| 1 | Отсутствие значимых нарушений жизнедеятельности, несмотря на имеющиеся симптомы заболевания | | |
| | а) может вернуться к прежнему образу жизни (работа, обучение), поддерживать прежний уровень активности и социальной жизни; б) тратит столько же времени на выполнение дел, как и раньше до болезни | а) может вернуться к прежнему образу жизни (работа, обучение), поддерживать прежний уровень активности и социальной жизни; б) тратит столько же времени на выполнение дел, как и раньше до болезни. | а) может вернуться к прежнему образу жизни (работа, обучение), поддерживать прежний уровень активности и социальной жизни; б) тратит столько же времени на выполнение дел, как и раньше до болезни; в) может выполнять физическую нагрузку выше обычной без слабости, сердцебиения, одышки. |
| 2 | Легкое ограничение жизнедеятельности | | |
| | а) не может выполнять ту активность, которая была до заболевания (управление транспортным средством, чтение, письмо, танцы, работа и др.), но может справляться со своими делами без посторонней помощи; б) может самостоятельно за собой ухаживать (сам одевается и раздевается, ходит в магазин, готовит простую еду, может совершать небольшие путешествия и переезды, самостоятельно передвигается); в) не нуждается в наблюдении; г) может проживать один дома от недели и более без помощи. | а) не способен выполнять ту активность, которая была до заболевания (управление транспортным средством, чтение, письмо, танцы, работа и др.), но может справляться со своими делами без посторонней помощи; б) может самостоятельно за собой ухаживать (сам одевается и раздевается, ходит в магазин, готовит простую еду, может совершать небольшие путешествия и переезды, самостоятельно передвигается). | а) может справляться со своими делами без посторонней помощи; б) обычная физическая нагрузка не вызывает выраженного утомления, слабости, одышки или сердцебиения. Стенокардия развивается при значительном, ускоренном или особо длительном напряжении (усилии). Тест шестиминутной ходьбы (ТШМ) >425 м. Тесты с физической нагрузкой (велоэргометрия или спироэргометрия) ≥125Вт/≥ 7 МЕ; в) может самостоятельно за собой ухаживать (сам одевается и раздевается, ходит в магазин, готовит простую еду, может совершать небольшие путешествия и переезды, самостоятельно передвигается); г) не нуждается в наблюдении; д) может проживать один дома от недели и более без помощи. |
| 3 | Ограничение жизнедеятельности, умеренное по своей выраженности | | |

| Градация оценки ШРМ | Описание статуса | | |
|---------------------------|--|---|---|
| | При заболеваниях и (или) состояниях центральной нервной системы | При заболеваниях и (или) состояниях периферической нервной системы и опорно-двигательного аппарата | При соматических (кардиологических) заболеваниях и (или) состояниях |
| | <p>а) может передвигаться самостоятельно без посторонней помощи;</p> <p>б) самостоятельно одевается, раздевается, ходит в туалет, ест и выполняет другие виды повседневной активности;</p> <p>в) нуждается в помощи при выполнении сложных видов активности: приготовление пищи, уборке дома, поход в магазин за покупками и другие;</p> <p>г) нуждается в помощниках при ведении финансовых дел;</p> <p>д) может проживать один дома без помощи от 1 суток до 1 недели.</p> | <p>а) может передвигаться самостоятельно без посторонней помощи или с помощью трости;</p> <p>б) незначительное ограничение возможностей самообслуживания, самостоятельно одевается, раздевается, ходит в туалет, ест и выполняет др. виды повседневной активности;</p> <p>в) нуждается в помощи при выполнении сложных видов активности: приготовление пищи, уборке дома, поход в магазин за покупками и другие;</p> <p>г) умеренно выраженный болевой синдром во время ходьбы, незначительно выраженный болевой синдром в покое (1-3 балла по визуальной аналоговой шкале боли (ВАШ)).</p> | <p>а) может передвигаться самостоятельно без посторонней помощи;</p> <p>б) в покое какие-либо патологические симптомы отсутствуют, обычная физическая нагрузка вызывает слабость, утомляемость, сердцебиение, одышку, стенокардия развивается при ходьбе на расстояние > 500 м по ровной местности, при подъеме на > 1 пролет обычных ступенек, в нормальном темпе, при обычных условиях. ТШМ = 301-425 м. Тесты с физической нагрузкой (велозргометрия /спирозргометрия) = 75-100 Вт /4-6,9 МЕ;</p> <p>в) самостоятельно одевается, раздевается, ходит в туалет, ест и выполняет др. виды повседневной активности;</p> <p>г) нуждается в помощи при выполнении сложных видов активности: приготовление пищи, уборке дома, поход в магазин за покупками;</p> <p>д) может проживать один дома без помощи от 1 суток до 1 недели.</p> |
| 4 | Выраженное ограничение жизнедеятельности | | |
| | <p>а) не может передвигаться самостоятельно без посторонней помощи;</p> <p>б) нуждается в помощи при выполнении повседневных задач: одевание, раздевание, туалет, прием пищи и др.;</p> <p>в) в обычной жизни нуждается в ухаживающем;</p> <p>г) может проживать один дома без помощи до 1 суток.</p> | <p>а) умеренно выраженное ограничение возможностей передвижения и нуждается в дополнительном средстве опоры – костыли;</p> <p>б) умеренное ограничение возможностей самообслуживания и при выполнении всех повседневных задач: одевание, раздевание, туалет;</p> <p>в) выраженный болевой синдром во время движений, умеренно выраженный болевой синдром в покое (4-7 баллов по</p> | <p>а) стенокардия возникает при ходьбе от 100 до 500 м по ровной местности, при подъеме на 1 пролет обычных ступенек, в нормальном темпе, при обычных условиях. ТШМ = 150-300 м, тесты с физической нагрузкой (велозргометрия /спирозргометрия) = 25-50 Вт /2-3,9 МЕ;</p> <p>б) самостоятельно одевается, раздевается, ходит в туалет, ест и</p> |

| Градация оценки ШРМ | Описание статуса | | |
|---------------------------|--|--|---|
| | При заболеваниях и (или) состояниях центральной нервной системы | При заболеваниях и (или) состояниях периферической нервной системы и опорно-двигательного аппарата | При соматических (кардиологических) заболеваниях и (или) состояниях |
| | | ВАШ) | выполняет др. виды повседневной активности; в) в обычной жизни нуждается в ухаживающем; г) может проживать один дома без помощи до 1 суток. |
| 5 | Грубое нарушение процессов жизнедеятельности | | |
| | а) пациент прикован к постели; б) не может передвигаться самостоятельно без посторонней помощи; в) нуждается в постоянном внимании, помощи при выполнении всех повседневных задач: одевание, раздевание, туалет, прием пищи и др.; г) нуждается в ухаживающем постоянно (и днем, и ночью); д) не может быть оставлен один дома без посторонней помощи. | а) выраженное ограничение возможностей передвижения, нуждается в дополнительных средствах опоры – ходунки или самостоятельно передвигается в коляске. Перемещение ограничено пределами стационарного отделения. Не может ходить по лестнице; б) выраженное ограничение возможностей самообслуживания и выполнения всех повседневных задач: одевание, раздевание, туалет; в) выраженный болевой синдром в покое (8-10 баллов по ВАШ), усиливающийся при движении. | а) больной комфортно чувствует себя только в состоянии покоя, малейшие физические нагрузки приводят к появлению слабости, сердцебиения, одышки, болям в сердце. ТШМ < 150 м; б) не может передвигаться самостоятельно без посторонней помощи; в) нуждается в постоянном внимании, помощи при выполнении всех повседневных задач: одевание, раздевание, туалет, прием пищи и др.; г) не может быть оставлен один дома без посторонней помощи. |
| 6 | Нарушение жизнедеятельности крайней степени тяжести | | |
| | а) хроническое нарушение сознания: витальные функции стабильны; нейромышечные и коммуникативные функции глубоко нарушены; пациент может находиться в условиях специального ухода реанимационного отделения; б) нейромышечная несостоятельность: психический статус в пределах нормы, однако глубокий двигательный дефицит (тетраплегия) и бульбарные нарушения вынуждают больного оставаться в специализированном реанимационном отделении. | | |

Состояние пациента по ШРМ оценивается при поступлении в круглосуточный стационар или дневной стационар по максимально выраженному признаку.

При оценке 0-1 балла по ШРМ пациент не нуждается в медицинской реабилитации; при оценке 2 балла пациент получает медицинскую реабилитацию в условиях дневного стационара; при оценке 3 балла медицинская реабилитация оказывается пациенту в условиях дневного стационара или в стационарных условиях в зависимости от состояния пациента и в соответствии с маршрутизацией, установленной в Волгоградской области; при оценке 4-6 баллов медицинская реабилитация осуществляется в стационарных условиях.

Медицинская реабилитация детей с нарушениями слуха без замены речевого процессора системы кохлеарной имплантации

Отнесение к КСГ «Медицинская реабилитация детей с нарушениями слуха без замены речевого процессора системы кохлеарной имплантации» (КСГ st37.015 и ds37.010) осуществляется по коду медицинской услуги B05.028.001 «Услуги по медицинской реабилитации пациента с заболеваниями органа слуха» или B05.046.001 «Слухо-речевая реабилитация глухих детей с кохлеарным имплантом» в сочетании с двумя классификационными критериями: возраст до 18 лет (код 5) и код классификационного критерия «rbs».

Классификационный критерий «rbs» означает обязательное сочетание 2-х медицинских услуг: B05.069.005 «Разработка индивидуальной программы дефектологической реабилитации», B05.069.006 «Разработка индивидуальной программы логопедической реабилитации».

5.19. Оплата случаев лечения соматических заболеваний, осложненных старческой астенией

КСГ st38.001 «Соматические заболевания, осложненные старческой астенией» формируется с учетом двух классификационных критериев – основного диагноза пациента (из установленного Расшифровкой групп перечня) и сопутствующего диагноза пациента (R54 Старческая астения).

Обязательным условием для оплаты медицинской помощи по данной КСГ также является лечение на геронтологической профильной койке.

Возраст пациента определяется на момент поступления на стационарное лечение.

5.20 «Экстракорпоральное оплодотворение» - Случаи проведения отдельных этапов экстракорпорального оплодотворения (дневной стационар)

В рамках проведения процедуры экстракорпорального оплодотворения в соответствии с порядком использования вспомогательных репродуктивных технологий выделяются следующие этапы:

- I. Стимуляция суперовуляции (код этапа по Номенклатуре A11.20.025.001 «Стимуляция суперовуляции»);
- II. Получение яйцеклетки (код этапа по Номенклатуре A11.20.036 «Забор ооцитов с использованием эндовидеотехники»);
- III. Экстракорпоральное оплодотворение и культивирование эмбрионов (код этапа по Номенклатуре A11.20.028 «Культивирование эмбриона»);
- IV. Внутриматочное введение (перенос) эмбрионов (код этапа по Номенклатуре A11.20.030 «Внутриматочное введение эмбриона», A11.20.030.001 «Внутриматочное введение криоконсервированного эмбриона»).

Дополнительно в процессе проведения процедуры экстракорпорального оплодотворения возможно осуществление криоконсервации полученных на третьем этапе эмбрионов (код по Номенклатуре A11.20.031 «Криоконсервация эмбриона»).

- В случае проведения в рамках случая госпитализации всех четырех этапов экстракорпорального оплодотворения без осуществления криоконсервации эмбрионов, а также проведения первых трех этапов экстракорпорального оплодотворения и криоконсервации эмбрионов без последующего переноса эмбрионов (без IV этапа), оплата случая осуществляется по КСГ ds02.005 «Экстракорпоральное оплодотворение» без применения КСЛП.

Случай полного цикла (I-IV этапы) представляется к оплате с обязательным указанием кода по номенклатуре A11.20.017 «Экстракорпоральное оплодотворение, культивирование и внутриматочное введение эмбриона» для определения отнесения к КСГ ds02.005, без дополнительных кодов.

Случай проведения первых трех этапов экстракорпорального оплодотворения и криоконсервации эмбрионов без последующего переноса эмбрионов представляется к оплате с

обязательным указанием трех кодов по номенклатуре: A11.20.017 «Экстракорпоральное оплодотворение, культивирование и внутриматочное введение эмбриона» для определения отнесения к КСГ ds02.005, а также кода обозначающего третий этап A11.20.028 «Культивирование эмбриона» и проведение криоконсервации A11.20.031 «Криоконсервация эмбриона», по которым идет определение **отсутствия применения КСЛП**.

- В случае, если базовая программа экстракорпорального оплодотворения была завершена по итогам I этапа (стимуляция суперовуляции), или I-II этапов, или I-III этапов к тарифу КСГ ds02.005 применяется КСЛП15 в размере 0,6.

Случай проведения первого этапа экстракорпорального оплодотворения представляется к оплате с обязательным указанием кода по номенклатуре: A11.20.017 «Экстракорпоральное оплодотворение, культивирование и внутриматочное введение эмбриона» для определения отнесения к КСГ ds02.005, а также кода, обозначающего первый этап A11.20.025.001 «Стимуляция суперовуляции», по которому происходит определение применения КСЛП 15 (применяются два кода номенклатуры). Аналогичным образом представляется случай, прервавшийся на втором этапе с указанием дополнительно кода, обозначающего завершающий второй этап A11.20.036 «Забор ооцитов с использованием эндовидеотехники» (т.е. применяются три кода номенклатуры) Аналогичным образом представляется случай, прервавшийся на третьем этапе без криоконсервации с указанием дополнительно кода, обозначающего завершающий третий этап A11.20.028 «Культивирование эмбриона» (т.е. применяются три кода номенклатуры).

- В случае проведения в рамках одного случая всех этапов цикла экстракорпорального оплодотворения и криоконсервации эмбрионов, к КСГ применяется повышающий КСЛП 16 в размере 1,1.

Случай полного цикла (I-IV этапы) представляется к оплате с обязательным указанием кода по номенклатуре A11.20.017 «Экстракорпоральное оплодотворение, культивирование и внутриматочное введение эмбриона» для определения отнесения к КСГ ds02.005, в обязательном порядке указывается код по номенклатуре, обозначающий проведенную криоконсервацию эмбрионов A11.20.031 «Криоконсервация эмбриона», по которому идет определение **применения КСЛП16**.

5.21 Особенности формирования КСГ для оплаты случаев терапии коронавируса

В целях оплаты медицинской помощи, оказываемой пациентам с коронавирусной инфекцией, в стационарных условиях следует использовать следующие КСГ:

- 1) st12.008.1 «Другие инфекционные и паразитарные болезни, взрослые COVID19 (легкой степени тяжести)» - лечение пациентов 18 лет и старше;
- 2) st12.009.1 «Другие инфекционные и паразитарные болезни, дети COVID (легкой степени тяжести)» - лечение пациентов от момента рождения (0 дней) до дня исполнения 18 лет с легким течением заболевания.

При этом отнесение к данным КСГ производится согласно классификационного критерия основной диагноз U07.1 «Коронавирусная инфекция, вызванная вирусом COVID-19, вирус идентифицирован (подтвержден лабораторным тестированием независимо от тяжести клинических признаков или симптомов)» или U07.2 «Коронавирусная инфекция, вызванная вирусом COVID-19, вирус не идентифицирован (COVID-19 диагностируется клинически или эпидемиологически, но лабораторные исследования неубедительны или недоступны)».

В целях оплаты медицинской помощи, оказываемой пациентам с **пневмонией**, вызванной коронавирусной инфекцией, в стационарных условиях следует использовать следующие КСГ:

- 1) st23.004.1 «Пневмония, плеврит, другие болезни плевры (COVID-19)» - для случаев легкого течения заболевания без использования ИВЛ;
- 2) st12.013.2 «Грипп и пневмония с синдромом органной дисфункции (среднетяжелое течение COVID-19)» - для случаев среднетяжелого течения заболевания с «непрерывным проведением искусственной вентиляции легких в течение менее 120 часов» (иной классификационный «i3»);
- 3) st12.013.1 «Грипп и пневмония с синдромом органной дисфункции (тяжелое течение COVID-19)» - для случаев тяжелого течения заболевания с «непрерывным проведением искусственной вентиляции легких в течение 120 часов и более» (иной классификационный «i4»).

При этом отнесение к КСГ (st23.004.1, st12.013.2, st12.013.1) производится согласно классификационного критерия дополнительного диагноза (DS2) U07.1 или U07.2.

При проведении экстракорпоральной мембранной оксигенации производится оплата по двум КСГ в рамках одного случая госпитализации: st23.004.1, st12.013.2, st12.013.1 и st36.011 «Экстракорпоральная мембранная оксигенация».

В целях оплаты медицинской помощи, оказываемой пациентам вернувшимся с территорий, где зарегистрированы случаи заболевания, вызванного коронавирусом штамма COVID-19, в случаях не подтвержденного диагноза при выставлении счетов необходимо использовать код Z20.8 «Контакт с

больным или возможность заражения другими инфекционными болезнями» и соответственно КСГ st36.004 «Факторы, влияющие на состояние здоровья населения и обращения в учреждения здравоохранения».

В целях оплаты медицинской помощи, оказываемой пациентам с коронавирусной инфекцией легкой степени тяжести, подтвержденной лабораторными и инструментальными методами исследования, в условиях дневного стационара (на дому) следует использовать следующие КСГ:

- 1) ds12.008.1 «Респираторные инфекции верхних дыхательных путей (острая респираторная вирусная инфекция легкого течения - COVID-19), взрослые» - лечение пациентов 18 лет и старше;
- 2) ds12.009.1 «Респираторные инфекции верхних дыхательных путей (острая респираторная вирусная инфекция легкого течения - COVID-19), дети» - лечение пациентов от момента рождения (0 дней) до дня исполнения 18 лет с легким течением заболевания.

При этом отнесение к данным КСГ производится согласно классификационного критерия основной диагноз U07.1.

Хранение криоконсервированных эмбрионов за счет средств обязательного медицинского страхования не осуществляется.

- В случае, если женщина повторно проходит процедуру экстракорпорального оплодотворения с применением ранее криоконсервированных эмбрионов (отдельно IV этап), случай госпитализации оплачивается по КСГ ds02.005 с применением КСЛП17 в размере 0,19.

Случай проведения отдельно четвертого этапа экстракорпорального оплодотворения представляется к оплате с обязательным указанием кода по номенклатуре: A11.20.017 «Экстракорпоральное оплодотворение, культивирование и внутриматочное введение эмбриона» для определения отнесения к КСГ ds02.005, а также кода, обозначающего отдельный четвертый этап после криоконсервации A11.20.030.001 «Внутриматочное введение криоконсервированного эмбриона», по которому происходит определение применения КСЛП17.

6. Оплата медицинской помощи с применением методов диализа

При оказании медицинской помощи пациентам, получающим услуги диализа, оплата в амбулаторных условиях осуществляется за услугу диализа, в условиях дневного стационара – за услугу диализа и при необходимости в сочетании с КСГ, учитывающей основное (сопутствующее) заболевание, в условиях круглосуточного стационара – за услугу диализа только в сочетании с основной КСГ, являющейся поводом для госпитализации.

Пример в условиях стационара:

КСГ st18.002 «Формирование, имплантация, реконструкция, удаление, смена доступа для диализа». Группа формируется исходя из соответствующих кодов МКБ 10 и кодов номенклатуры, обозначающих выполнение услуг, обеспечивающих доступ для диализа.

При этом стоимость услуги диализа, с учетом количества фактически выполненных услуг, прибавляется в рамках одного случая лечения. Поправочные коэффициенты: коэффициент уровня (подуровня) стационара, КСЛП, КИРО распространяются только на КСГ. Применение поправочных коэффициентов к стоимости услуг диализа недопустимо.

КСГ st18.001 «Почечная недостаточность».

Группа включает острое и устойчивое нарушение функции почек (острая почечная недостаточность и хронические болезни почек). При этом стоимость услуги с учетом количества фактически выполненных услуг прибавляется в рамках одного случая лечения. коэффициент уровня (подуровня) стационара, КСЛП, КИРО распространяются только на КСГ. Применение поправочных коэффициентов к стоимости услуг диализа недопустимо.

Пример в условиях дневного стационара:

КСГ ds18.002 «Лекарственная терапия у пациентов, получающих диализ».

Данная группа включает в себя затраты на лекарственные препараты для лечения и профилактики осложнений диализа: препаратов железа, стимуляторов эритропоэза, антипаратиреоидных лекарственных препаратов, лекарственных препаратов витамина D и его аналогов, лекарственных препаратов аминокислот, включая комбинации с полипептидами, лекарственных препаратов для лечения гиперкальциемии, гиперкалиемии и гиперфосфатемии.

При этом стоимость услуги, с учетом количества фактически выполненных услуг, прибавляется в рамках одного случая лечения. Поправочные коэффициенты: коэффициент уровня (подуровня) стационара, КСЛП, КИРО распространяются только на КСГ. Применение поправочных коэффициентов к стоимости услуг диализа недопустимо.

Учитывая единственный, законодательно установленный, способ оплаты медицинской помощи, оказанной в условиях дневного стационара – законченный случай лечения заболевания, пожизненный характер проводимого лечения и постоянное количество услуг в месяц у подавляющего большинства пациентов, в целях учета выполненных объемов медицинской помощи в рамках реализации территориальной программы обязательного медицинского страхования за единицу объема в условиях дневного стационара принимается один месяц лечения. В стационарных условиях необходимо к законченному случаю относить лечение в течение всего периода нахождения пациента в стационаре. В случае если выполняются услуги диализа при сепсисе, септическом шоке, полиорганной недостаточности, печеночной недостаточности, острых отравлениях, остром некротическом панкреатите, остром рабдомиолизе и других миоглобинурических синдромах, парапротеинемических гемобластозах, жизнеугрожающих обострениях аутоиммунных заболеваний, стоимость услуг диализа также добавляется к стоимости КСГ в соответствии с критериями отнесения случая по основному поводу госпитализации.

При этом в период лечения в круглосуточном стационаре пациент должен обеспечиваться всеми необходимыми лекарственными препаратами, в том числе для профилактики осложнений.

Учитывая постоянный характер проводимого лечения, осуществляется ведение одной истории болезни стационарного больного (в связи с изданием Приказа Минздрава СССР от 05.10.1988 № 750 приказ № 1030 от 04.10.1980 утратил силу, однако, в письме Минздравсоцразвития России от 30.11.2009 №14-6/242888 сообщено, что до издания нового альбома образцов учетных форм учреждения здравоохранения по рекомендации Минздрава России используют в своей работе для учета деятельности бланки, утвержденные Приказом № 1030 в течение календарного года (в том числе и в случае ведения электронной истории болезни), несмотря на количество законченных случаев лечения по данной нозологии у конкретного пациента (с момента начала проведения диализа в текущем году до 31 декабря текущего года). При проведении экспертизы качества медицинской помощи необходимо оценивать обязательность проведения в полном объеме услуг диализа, проводимого лечения, направленного на профилактику осложнений, помимо процедур диализа.

При проведении диализа в амбулаторных условиях оплата осуществляется за медицинскую услугу – один день перитонеального диализа (день обмена). В целях учета объемов медицинской помощи целесообразно учитывать лечение в течение одного месяца как одно обращение (ежедневные обмены с эффективным объемом диализата при перитонеальном диализе в течение месяца). При проведении диализа в амбулаторных условиях обеспечение лекарственными препаратами для профилактики осложнений осуществляется за счет других источников.

Учитывая постоянный характер проводимого лечения, рекомендуется ведение одной амбулаторной карты (учетная форма № 025/у) в течение календарного года (в том числе и в случае ведения электронной амбулаторной карты), несмотря на количество законченных случаев лечения по данной нозологии у конкретного пациента (с момента начала проведения диализа в текущем году до 31 декабря текущего года).

Тарифы на услуги устанавливаются дифференцированно по методам диализа (гемодиализ, гемодиализация, перитонеальный диализ). При этом, учитывая одинаковые затраты, абсолютная стоимость услуг диализа является одинаковой, независимо от условий и уровней его оказания. Применение поправочных коэффициентов к стоимости услуг диализа недопустимо.

При проведении экспертизы качества медицинской помощи необходимо оценивать обязательность проведения в полном объеме услуг диализа. Качество медицинской помощи оценивается на основе порядка оказания медицинской помощи, утвержденных Министерством здравоохранения Российской Федерации, клинических рекомендаций (протоколов лечения) по вопросам оказания медицинской помощи, разработанных и утвержденных медицинскими профессиональными некоммерческими организациями.

Перечень услуг в условиях круглосуточного стационара:

| Код тарифа в условиях стационара | Код медицинской услуги по Номенклатуре медицинских услуг | Наименование медицинской услуги |
|----------------------------------|--|---|
| 60.3.2 | A18.05.002.002 | Гемодиализ интермитирующий низкопоточный |
| 60.3.3 | A18.05.002.001 | Гемодиализ интермитирующий высокопоточный |
| 60.3.4 | A18.05.011 | Гемодиализация |

| Код тарифа в условиях стационара | Код медицинской услуги по Номенклатуре медицинских услуг | Наименование медицинской услуги |
|----------------------------------|--|---------------------------------------|
| 60.3.5 | A18.05.002.003 | Гемодиализ интермитирующий продленный |
| 60.3.6 | A18.05.003 | Гемофильтрация крови |
| 60.3.7 | A18.05.003.001 | Гемодиафильтрация продленная |
| 60.3.8 | A18.30.001.001 | Проточный перитонеальный диализ |

Перечень услуг в условиях дневного стационара:

| Код тарифа в условиях дневного стационара | Код медицинской услуги по Номенклатуре медицинских услуг | Наименование медицинской услуги |
|---|--|---|
| 60.3.9 | A18.05.002.002 | Гемодиализ интермитирующий низкопоточный |
| 60.3.10 | A18.05.002.001 | Гемодиализ интермитирующий высокопоточный |
| 60.3.11 | A18.05.011 | Гемодиафильтрация |

Перечень услуг в амбулаторных условиях:

| Код медицинской услуги | Наименование медицинской услуги |
|------------------------|---|
| 60.3.1 | Перитонеальный диализ (A18.30.001) |
| 60.3.12 | Перитонеальный диализ проточный с использованием автоматизированных технологий (A18.30.001.002) |

Тарифы определяются тарифным соглашением.

7. Оплата случаев лечения, предполагающих сочетание оказания высокотехнологичной и специализированной медицинской помощи пациенту

При направлении в медицинскую организацию, в том числе федеральную, с целью комплексного обследования и (или) предоперационной подготовки пациентов, которым в последующем необходимо проведение хирургического лечения, в том числе в целях дальнейшего оказания высокотехнологичной медицинской помощи, указанные случаи оплачиваются в рамках специализированной медицинской помощи по КСГ, формируемой по коду МКБ 10 либо по коду Номенклатуры, являющемуся классификационным критерием в случае выполнения диагностического исследования.

После оказания в медицинской организации, в том числе федеральной медицинской организации, высокотехнологичной медицинской помощи, при наличии показаний, пациент может продолжить лечение в той же организации в рамках оказания специализированной медицинской помощи. Указанные случаи оказания специализированной медицинской помощи оплачиваются по соответствующей КСГ.

Отнесение случая оказания медицинской помощи к высокотехнологичной медицинской помощи осуществляется при соответствии кодов МКБ 10, модели пациента, вида лечения и метода лечения аналогичным параметрам, установленным в Приложении I к Постановлению Правительства Российской Федерации от 07.12.2019 №1610 в рамках перечня видов высокотехнологичной медицинской помощи, содержащего в том числе методы лечения и источники финансового обеспечения высокотехнологичной медицинской помощи (далее - Перечень). Оплата видов высокотехнологичной медицинской помощи, включенных в базовую программу обязательного медицинского страхования, осуществляется по нормативам финансовых затрат на единицу объема предоставления медицинской помощи, утвержденным Программой. В случае, если хотя бы один из вышеуказанных параметров не соответствует Перечню, оплата случая оказания медицинской помощи

осуществляется в рамках специализированной медицинской помощи по соответствующей КСГ исходя из выполненной хирургической операции и (или) других применяемых медицинских технологий.

8. Порядок расчета стоимости законченного случая госпитализации, случая лечения в зависимости от применяемых поправочных коэффициентов и выполняемых медицинских услуг.

Итоговая стоимость законченного случая госпитализации $C_{ЗС}$ (случая лечения) складывается из суммы стоимостей КСГ, по которым оплачивается пребывание пациента в медицинской организации (одна или две КСГ – в соответствии со всеми вышеописанными правилами) и суммы стоимости всех услуг, оплачиваемых отдельно, входящих в состав законченного случая.

$$C_{ЗС} = C_{КСГ1} + C_{КСГ2} + C_{У1} + C_{У2} + C_{Уn},$$

где $C_{КСГ1}$ – стоимость КСГ1 по которой производится оплата по конкретному случаю, которая определяется по формуле:

$$C_{КСГ1} = T_{КСГ1} * КСЛП_{сумм} * КИРО$$

(с округлением после каждого действия до целого числа). $T_{КСГ1}$ – тариф КСГ, утвержденный тарифным соглашением. Если КСЛП или КИРО в конкретном случае не применяются, их значение в формуле равно 1,0;

$C_{КСГ2}$ – стоимость КСГ2 по которой производится оплата конкретного случая, которая определяется по формуле:

$$C_{КСГ2} = T_{КСГ2} * КСЛП_{сумм} * КИРО$$

(с округлением после каждого действия до целого числа). $T_{КСГ2}$ – тариф КСГ, утвержденный тарифным соглашением. Если КСЛП или КИРО в конкретном случае не применяются, их значение в формуле равно 1,0;

$C_{У1}$, $C_{У2}$, $C_{Уn}$ – стоимости услуг диализа по кодам Номенклатуры медицинских услуг по каждому наименованию. Определяется по формуле:

$$C_{У1..n} = T_{У1..n} * K_{У1..n}$$

, где $T_{У1..n}$ - тариф конкретной услуги диализа, утвержденный Тарифным соглашением, $K_{У1..n}$ - количество услуг данного наименования, выполненных пациенту в рамках госпитализации (и так по каждому наименованию услуг диализа, выполненных в данном конкретном случае).

При оплате случая по одной КСГ без применения услуг заместительной почечной терапии стоимость законченного случая равна стоимости данной КСГ, определенной по вышеописанным правилам.